



Administration Communale

1, Enneschtgaass

L-6230 BECH

Grand-Duché de Luxembourg

GEMENGEVERWALTUNG BECH

DE GEMENGEBUET



INFORMATIOUN UN d'LEIT



Administration Communale Bech

1, Enneschtgaass

L-6230 BECH

Tél. 790 168-1

Fax: 790 674

E-mail: bech@pt.lu

www.bech.lu

Heures d'ouverture de l'administration communale
Öffnungszeiten der Gemeindeverwaltung

Montag bis Freitag:		
Lundi à Vendredi:	8.00 – 12.00	13.00 – 17.00
Donnerstag:		
Jeudi:	8.00 – 12.00	13.00 – 19.00

Numéros téléphoniques utiles :
Nützliche Telefonnummern :

Administration communale:

Centrale tél.:	790 168-1
Secrétariat:	790 168-20
Recette:	790 168-21
Fax:	790 674
E-mail:	bech@pt.lu
Internet:	www.bech.lu
Service technique:	790 672
Fax:	799 460

Collège échevinal:

Marc Pitzen, bourgmestre:	799 626 (privé)
Edmond Schintgen, échevin:	790 190
Camille Kohn, échevin:	790 484

Ecoles et cantine:

Primaire Berbourg:	71 93 63-1
Préscolaire Bech:	790 419
Précoce Hemstal:	790 820
Becher Kannerkichen:	790 168-23
E-mail:	becherkannerkichen@hotmail.com

Urgences et services sociaux:

Appel de secours:	112
Police-urgence:	113
Brigade de Police Junglinster:	24 474-200
Brigade de Police Echternach:	24 472-500
Assistance sociale:	72 03 02-208
Hëllef doheem:	72 73 88
Aide familiale:	40 49 49



In wenigen Tagen werden die Sommerferien zu Ende gehen und der schulische, wie auch der berufliche Alltag wird für die meisten Familien wieder seinen gewohnten Lauf nehmen. Für die Schulkinder beginnt nach 2 langen Monaten Freizeit wieder der Ernst des schulischen Lebens, für viele beginnt eine neue Etappe im noch jungen und meist sorglosen Leben.

Wie in der Schöffenratserklärung bereits angekündigt, will die Gemeindeführung in den nächsten Jahren verschiedene Maßnahmen ergreifen, um im Interesse der Kinder, der Schule und der Familien zu intervenieren. Wir freuen uns deshalb natürlich, dass bereits ab diesem Schuljahr einige dieser Ideen in die Tat umgesetzt werden können.

Die wohl wichtigste Neuerung besteht im Ausbau der bereits bestehenden Auffangstrukturen für unsere Schüler. Ab diesem Schuljahr werden wir während den Schulzeiten, von montags bis freitags ab 7.00 Uhr morgens bis 18.00 Uhr abends, eine Ganztagsbetreuung für die Schüler des Kindergartens und der Primärschule anbieten können. Diese Dienstleistung wird sicherlich vielen jungen Familien entgegenkommen, ermöglicht sie es doch Berufs- und Familienleben besser zu vereinbaren und bietet beiden Partnern die Möglichkeit einem Beruf nachzugehen. Eine Umfrage in unserer Gemeinde hat ergeben, dass dies

einem allgemeinen Bedürfnis vieler Haushalte entspricht. Selbstverständlich bleibt der Bau einer „Maison Relais“ im Bereich des Schul- und Sportkomplexes „Renert“ in Berburg, mit unserem Partner der Gemeinde Manternach, auch weiterhin eine Priorität. Einen Dank möchten wir aber auch an die Verantwortlichen und das Personal der „Becher Kannerkichen a.s.b.l.“ richten. Seit vielen Jahren bereits kümmern sie sich vorbildlich um die Schulkantine und werden auch die neuen Strukturen übernehmen. Ein gutes Beispiel von gemeinsamer privater und öffentlicher Arbeit im Interesse eines allgemeinen Zieles.

Auch im Bereich des Musikunterrichts wird es ab diesem Schuljahr eine große Neuerung geben. Nach zahlreichen Diskussionen mit den Verantwortlichen der Echternacher Gemeindeführung und Musikschule, haben wir uns entschlossen, in Zukunft zwei Musikkurse pro Schüler zu bezahlen, sodass die Eltern nur mehr das Minerval zu bezahlen haben. Dies gilt auch für die Musikkurse, welche in Grevenmacher oder in Berburg im Bereich der UGDA-Musikschule belegt werden. Weil dies mit einer beträchtlichen Mehrausgabe für die Gemeinde verbunden ist, fast 1.000.- € pro Schüler und Jahr, muss der Schüler sein Schuljahr zu Ende bringen, um in den Genuss einer Kostenbefreiung zu gelangen. Auch wenn man in Zukunft nicht mehr Mitglied eines Musikvereins der Gemeinde sein muss, um die Kosten rückerstattet

zu bekommen, hoffen wir, dass die Eltern es auch als eine gewisse moralische Verpflichtung ansehen, ihre Kinder in einem lokalen Musik- oder Gesangsverein anzumelden. Öffentliches Geld für Leistung an der Allgemeinheit!

Auch im Bereich des Kindergartens wird es eine Neuerung geben, welche wir während des kommenden Schuljahres zum ersten Mal ausprobieren möchten: das Team-Teaching. Auf Anraten des Schulinspektors und weil wir dieses Jahr weitaus weniger Schüler in Altrier und Bech haben werden, wurde entschieden, nur mehr eine Klasse in der Schule in Bech, jedoch mit zwei Kindergärtnerinnen funktionieren zu lassen. Dies soll es ermöglichen, sowohl lernschwache als auch lernstarke Kinder gezielter und in eigenen Gruppen zu betreuen und eine bessere Förderung aller Kinder zu gewährleisten.

In den vergangenen Jahren haben wir leider feststellen müssen, dass eine gewisse Verrohung der Sitten bereits im Kindes- und Jugendalter auch an unserer Gemeinde nicht vorbeigegangen ist. Besonders der Schulbus scheint verschiedenen Schülern die Gelegenheit zu bieten, ihren Mangel an Erziehung und Manieren unter Beweis zu stellen. Weil wir nicht bereit sind diese Praktiken zu dulden, werden wir disziplinarische Maßnahmen ergreifen und im Wiederholungsfall, Rabauken vom Bustransport ausschließen und diese Pflicht

ihren Eltern überlassen. Wenn auch die Gemeinde und der Staat bereit sind, verstärkt in Kinderbetreuung, Auffangstrukturen und schulische Förderung zu investieren, so entbinden alle diese öffentlichen Leistungen die Eltern nicht von ihrem Erziehungsauftrag. Erziehung und Kinderstube werden auch weiterhin ein privates Unterfangen bleiben, sie sind nicht der Allgemeinheit zu überlassen.

In diesem Sinne möchten wir allen Kindern, ihren Eltern und Lehrern ein erfolgreiches Schuljahr 2006/2007 wünschen.

Der Schöfferrat
September 2006

Titelbild: Feier zu Ehren von Marcel Niederweis,
Ehrenbürgermeister der Gemeinde Bech

Sitzung vom 27. Juli 2006

Anwesend: PITZEN Marc, Bürgermeister; KOHN Camille, Schöffe; BOHNENBERGER Emile, SCHMIT Nico, STOOS Christiane, WEBER Jean, Räte; KRING Alain, Sekretär.

Abwesend entschuldigt: SCHINTGEN Edmond, Schöffe

Tagesordnung

- 1) Berichte der letzten Sitzung
- 2) Genehmigung des Projektes zum Bau einer Kläranlage und der Kollektoren für die Ortschaften Zittig, Hemstal und Rippig
- 3) Genehmigung einer Konvention mit der Gesellschaft CO REAL INVEST betreffend die Realisierung des Lotissements „Duerfstrooss“ in Zittig
- 4) Einführung von weiteren Kinderbetreuungsstrukturen in der Gemeinde Bech
- 5) Ernennung einer Lehrperson im Primärschulunterricht
- 6) Genehmigung einer Konvention betreffend die finanzielle Beteiligung der Gemeinde an den Musikkursen in den Musikschulen Echternach und Grevenmacher
- 7) Ernennung von Kursbeauftragten für den Turn- und Schwimmunterricht
- 8) Gesuch der Lehrerin Peters-Neve Danielle für eine Halbtagsarbeit in der Früherziehung
- 9) Festsetzung der Hebesätze für Grund- und Gewerbesteuer
- 10) Genehmigung eines Kostenvoranschlages für weitere Renovierungsarbeiten im „Verainsbau“ in Altrier
- 11) Genehmigung der Abrechnung der Forstverwaltung betreffend den Bau des Forstweges „Leckebesch“ im Jahre 2005
- 12) Genehmigung eines Zusatzkredites für die Anschaffung von Geschwindigkeitsanzeigern
- 13) Besetzung der Gemeindekommissionen
- 14) Vereinssubsidien
- 15) Restantenetat

Punkt 1: Die Beschlüsse der Sitzung vom 10. Mai 2006 wurden von den anwesenden Gemeinderatsmitgliedern unterschrieben.

Punkt 2: In Anwesenheit des zuständigen Ingenieurbüros BEST, stellte der Bürgermeister Marc Pitzen das Abwasserprojekt für die Ortschaften Zittig, Hemstal und Rippig. Es handelt sich hierbei wohl um das finanziell größte Projekt das die Gemeinde bisweilen realisiert hat. Der geschätzte Kostenpunkt für den Bau der Kollektoren und der Regenüberlaufbecken

für die verschiedenen Ortschaften beläuft sich auf insgesamt 5.045.000 €. Die Kosten für den Bau der Kläranlage sind auf 1.190.000 € geschätzt. Das gesamte Projekt wird in mehreren Phasen durchgeführt, wobei der Anschluss der Ortschaft Zittig, welche noch über keine Klärung verfügt, vorrangig ist. In dieser Ortschaft wird es schon kurzfristig zum Bau von neuen Wohneinheiten kommen, welche dann unbedingt an das neue Abwassersystem angeschlossen werden müssen. Die übrigen Ortschaften verfügen momentan bereits

über eine Klärung ihres Abwassers, sodass die Ortschaft Hemstal in einer zweiten und dann Rippig in einer dritten Phase angeschlossen werden. Die Arbeiten werden sich also voraussichtlich über fünf bis sechs Jahre bis zur Fertigstellung herausziehen. Es bleibt jedoch zu bemerken, dass dieses Projekt nur im Falle einer substantiellen finanziellen Beteiligung seitens des Staates ausgeführt werden kann. Im Falle einer Unterstützung in Höhe von 90% der veranschlagten Kosten, würde sich die Beteiligung der Gemeinde auf 937.000 € belaufen, was finanziell tragbar wäre. Zudem sind die Gemeindeverantwortlichen zum Verlegen der Kollektoren auf die Einwilligung der Landeigentümer angewiesen. Ohne deren Zustimmung kann das Projekt nicht zur Ausführung kommen. Letztendlich erklärte der Bürgermeister, dass sich die Genehmigungsprozedur wohl bis Ende des laufenden Jahres hinziehen wird und dass mit dem Anfang der Arbeiten im Frühjahr kommenden Jahres gerechnet werden kann. Abschließend gaben die Vertreter des Ingenieurbüros, mit Hilfe einer Leinwandprojektion, noch technische Erklärungen und stellten sich den Fragen der Gemeinderäte. Das gesamte Projekt wurde einstimmig vom Gemeinderat angenommen, natürlich unter der Bedingung der erforderlichen finanziellen Beteiligung der staatlichen Instanzen.

Punkt 3: Die abgeschlossene Konvention mit der Gesellschaft CO REAL INVEST betrifft ebenfalls das Projekt der geplanten Kläranlage. Laut diesem Schriftstück dürfen die neu zu bauenden Einfamilienhäuser im Lotissement „Duerfstrooss“ in Zittig erst bezogen werden, wenn der Anschluss an die Kläranlage gewährleistet ist und diese auch funktionsfähig ist. Zudem verpflichtet sich der Bauherr die Kosten für das Verlegen

des vom Wasserwirtschaftsamt vorgeschriebenen Regenwasserkanals vom Lotissement bis zum Ausgang der Ortschaft Zittig integral zu übernehmen. Überdies muss er ebenfalls eine prozentuale Beteiligung am Verlegen des neuen Schmutzwasserkanals übernehmen. Die Gesellschaft CO REAL INVEST akzeptierte alle die von der Gemeinde auferlegten Vorschriften, welche hier nicht im Einzelnen aufgeführt werden können. Der Gemeinderat stimmte dem vorgelegten Schriftstück einstimmig zu.

Punkt 4: Aufgrund der im Monat Juni gemachten Umfrage der „Becher Kannerkichen a.s.b.l.“, in Zusammenarbeit mit der Gemeindeverwaltung, stellt sich heraus, dass eine rege Nachfrage für den Ausbau der Kinderbetreuungsstrukturen in der Gemeinde Bech besteht. Aus diesem Grund soll nun ab Beginn des Schuljahres 2006/2007 eine sogenannte „Maison Relais“ funktionieren, welche eine Betreuung der Kinder der Vor- und Primärschule von morgens 7.00 Uhr bis Nachmittags 18.00 Uhr gewährleistet. Da das Kulturzentrums „Hanner Bra“ bereits die Schulkantine beherbergt, sollen die weiteren Aktivitäten nun in und um dieses Gebäude organisiert werden. Ab 7.00 Uhr morgens können die Kinder dort von ihren Eltern abgegeben werden, von wo aus sie dann in ihre jeweiligen Schulen gebracht werden. In den Mittagsstunden verläuft der Ablauf in der Schulkantine wie bisher. Ab folgendem Schuljahr können die Kinder an Dienstag- und Donnerstagnachmittagen dann bis 18.00 Uhr in der Auffangstruktur bleiben, und dort an den vom qualifiziertem Personal organisierten Aktivitäten teilnehmen und ihre Hausaufgaben erledigen. Auch an den übrigen Nachmittagen werden die Kinder nach der Schule zur Betreuungsstruktur gebracht, dies ebenfalls nach der

Hausaufgabenhilfe. Die Organisation dieser ganzen Dienstleistung erfordert natürlich einen erheblichen finanziellen Aufwand, unter anderem durch die Einstellung einer zusätzlichen qualifizierten Person, sodass eine finanzielle Beteiligung seitens der Eltern notwendig ist. Die folgenden Tarife wurden einstimmig vom Gemeinderat festgelegt:

Betreuung ab 7.00 Uhr: 1€ Pauschalbetrag
Kantine 11.45.-14.00 Uhr: 5€ pro Essensgutschein
Nachmittagsstunden: 2,50 € pro Stunde

Die notwendigen Vorkehrungen werden nun von den Verantwortlichen der Becher Kannerkichen zusammen mit der Gemeindeverwaltung angestrengt, um den Betrieb ab dem 15. September gewährleisten zu können.

Punkt 5: Im Primärschulunterricht bleibt noch ein provisorischer Posten für das Jahr 2006/2007 zum Abhalten der Überhangstunden zu besetzen. Frau Mores-Albert Josée erhielt, als einzige Kandidatin, nach geheimer Wahl die Nominierung.

Punkt 6: Bürgermeister Marc Pitzen erklärte, dass die Verantwortlichen der Musikschule in Echternach bestrebt sind eine einheitliche Lösung für alle bei ihnen eingeschriebenen Gemeinden zu finden. Der Schöffenrat schlug dann auch vor ab dem Schuljahr 2006/2007 die Kosten von zwei Musikkursen pro Schüler von der Gemeinde zu übernehmen, mit Ausnahme der großjährigen Lohnempfängern. Bei der Musikschule in Echternach beträgt der Kostenpunkt für einen Kurs 458,35 €. Bleibt zu bemerken, dass das Minerval weiterhin von den Schülern selbst bezahlt werden muss. Dieselbe Konvention wurde mit der Musikschule in Grevenmacher abgeschlossen,

wo auch einige Schüler aus der Gemeinde eingeschrieben sind, wobei zu bemerken bleibt, dass dort die Gebühren erheblich niedriger sind. Der Bürgermeister hob hervor, dass dieses Abkommen eine erhebliche Mehrausgabe für die Gemeinde darstellt. Betrug die Beteiligung der Gemeinde an den Musikkursen bisher um die 5.000 € jährlich, so wird sich diese Ausgabe auf rund 30.000 € steigern. Dies umso mehr da das interkommunale Syndikat der Gemeinden Bech und Manternach SYNECOSPORT ebenfalls noch Musikkurse der Musikschule UGDA in Berburg anbietet, an denen die Gemeinde Bech ebenfalls noch mit voraussichtlich rund 8.000 € beteiligt ist. Die Gemeinderäte befanden dies als eine gute Investition in die Jugend und bewilligten allesamt die vorgelegten Konventionen mit den Musikschulen Echternach und Grevenmacher.

Punkt 7: Wie in den vorangegangenen Jahren muss noch eine Kursbeauftragte für die restlichen Turnstunden im Primärschulunterricht eingestellt. Frau Gary-Kox Antoinette aus Grevenmacher, welche diese Aufgabe schon seit Jahren übernimmt, war einzige Kandidatin und wurde einstimmig vom Gemeinderat für das Jahr 2006/2007 ernannt.

Die Schwimmstunden im Primärschulunterricht werden weiterhin im Schwimmbad des Hôtel des Cascades im Müllerthal abgehalten. Um den Schülern dort einen guten Schwimmunterricht zu gewährleisten, wird eine diplomierte Kursleiterin eingestellt. Wie in den letzten Jahren war Frau Touré-Kisrane Fadila aus Düdelingen einzige Bewerberin und wurde somit nach geheimer Wahl einstimmig für ein weiteres Jahr auf diesem Posten bestätigt.

Punkt 8: Um sich der Erziehung ihrer Tochter zu widmen, beantragte die Lehrerin

der Früherziehung in Hemstal, Frau Peters-Neve Danielle, eine Halbtagsarbeit ab dem Schuljahr 2006/2007 bis zum Schuljahr 2011/2012. Der zuständige Schulinspektor Pierre Reding stellte ein positives Gutachten für dieses Gesuch aus. Nach geheimer Wahl gab der Gemeinderat dem Antrag der Lehrerin ebenfalls einstimmig statt. Der nun zu besetzende Halbtagsposten wird vom Schöffenrat ausgeschrieben.

Punkt 9: Der Gemeinderat beschloss einstimmig die Hebesätze der Grund- und Gewerbesteuer für das Jahr 2007 auf 260% zu belassen.

Punkt 10: Der „Veräinsbau“ in Altrier wurde vor zwei Jahren gänzlich renoviert. Da sich der Saal bei den Vereinen und Privatleuten großer Beliebtheit erfreut, beschlossen die Gemeindeverantwortlichen zusätzlich eine Küche zu installieren, was bedingt, dass die Sanitäranlagen umgeändert werden müssen. Der von Architekt Marcel Niederweis aufgestellte Kostenvoranschlag für diese Arbeiten, welche bereits im Haushaltsplan dieses Jahres vorgesehen waren, beläuft sich auf 22.583,22 €. Die Gemeinderäte sahen dies als eine sinnvolle Investition an und genehmigten einstimmig den Kostenanschlag.

Punkt 11: Die Abrechnung der Forstverwaltung für den Bau des Forstweges „Leckebeßch“ in Bech im Jahre 2005, welche sich auf 20.798,66 € beläuft wurde einstimmig vom Gemeinderat angenommen. Der ursprüngliche Kostenvoranschlag betrug 21.000 €. 80% der Ausgabe werden der Gemeinde in Form eines Subsidies zurückerstattet.

Punkt 12: Die Anschaffung von zwei weiteren Geschwindigkeitsanzeigern war

bereits mit 10.000 € im Haushaltsplan 2006 vorgesehen. Nach den Preisanfragen stellte sich heraus, dass die mit Solarzellen betriebenen Anlagen etwas teurer sind. Um nun den Ankauf dieser beiden Geschwindigkeitsanzeigern finanzieren zu können, benötigt die Gemeindeverwaltung einen Zusatzkredit in Höhe von 4.317,50 €, welcher auch von allen Gemeinderatsmitgliedern bewilligt wurde.

Punkt 13: Besetzung von Gemeindekommissionen:

1. Jugendkommission

Für die Jugendkommission lag immer nur noch eine einzige Kandidatur vor. Ein letzter Aufruf wird im nächsten „Gemeengebuet“ erfolgen.

2. Commission de jumelage

Für diese Kommission meldeten sich 7 Interessenten. Der Gemeinderat nahm all diese Kandidaturen an. Diese Kommission setzt sich nun wie folgt zusammen:

- CLASSEN Norbert
- EICHER Norbert
- LOES Daniel
- NIEDERWEIS Marcel
- PITZEN Marc
- SCHMIT Nico
- WAGNER Nico

3. Ausländerkommission

Nach dem letzten Aufruf meldete sich einzig Herr Schmit Nico aus Rippig, als Kandidat luxemburgischer Nationalität. Nach geheimer Wahl wurde er als effektives Mitglied in die Ausländerkommission gewählt. Im nächsten „Gemeengebuet“ wird ein letzter Kandidatenaufruf veröffentlicht. Gemäss den gesetzlichen Bestimmungen, müssen drei Mitglieder luxemburgischer Nationalität in der Ausländerkommission fungieren. Bisher ist sie erst mit deren zwei besetzt.

4. Mietkommission

Für die Mietkommission lag lediglich eine Kandidatur vor, sodass diese den gesetzlichen Bestimmungen nach immer noch nicht funktionsfähig ist. Die Kandidatur eines Mieters wäre wenigstens noch erforderlich.

5. Familien- und Seniorenkommission

Auch für diese Kommission lagen lediglich drei Kandidaturen vor, was nicht ausreichend ist für ein vernünftiges Funktionieren. Hierfür wird ebenfalls ein erneuter Aufruf gemacht.

6. Kommission für die Veröffentlichung eines Buches über die Gemeinde Bech

Erst zwei Personen zeigten Interesse für diese Aufgabe, sodass wie in den vorangegangenen Fällen hierzu nochmals ein Aufruf erfolgen wird.

Sollten nach diesem letzten Aufruf verschiedene Kommissionen immer noch nicht ausreichend besetzt sein, wird der Schöfferrat von der Schaffung jener Kommission absehen.

Punkt 14: Der Gemeinderat beschloss einstimmig die Subsidien für das Jahr 2006 wie in den vorangegangenen Jahren zu belassen. Da der „Micky Maus Club“ seine Aktivitäten eingestellt hat, erhält dieser kein Unterstützung mehr. Zudem hatten die Vereinigungen „Schanzer Cabarotiker“ und „Stock Cars Club Altrier“ ihren Tätigkeitsbericht für das Jahr 2005 noch immer nicht eingereicht, sodass deren Subvention erst nach Erhalt desselben ausbezahlt wird:

- Amiperas Bech:	1.000 €
- Chorale Bech:	750 €
- Chorale Hemstal:	750 €
- Fanfare Bech:	3.000 €
- DT Bech:	1.500 €
- Sport a Fraizait:	750 €
- Becher Jugend:	500 €

- Schanzer Jugend:	500 €
- Keeleclub Altrier:	500 €
- Gaart an Heem:	500 €
- Fraen a Mammen:	500 €
- Schanzer Cabarotiker:	500 €
- KonschtBecher:	500 €
- Schanzer Fëscherfrënn:	500 €
- Bellarte:	500 €
- Moto Club Les Iguanes:	500 €
- Stock Cars Club Altrier:	500 €
- Centre Equestre Kobenbour:	500 €

Der Verein „Pompjéen Gemeng Bech“ hat in letzter Zeit seine Aktivitäten wieder aufgenommen. Da ihm in den letzten Jahren kein regelmäßiges Subsid zugesprochen wurde, wird der Gemeinderat in einer späteren Sitzung darüber beraten ob und in welcher Höhe eine finanzielle Unterstützung bewilligt wird.

Punkt 15: Die Liste der säumigen Schuldner für das Jahr 2005, welche am 30.04. eines jeden Jahres aufgestellt wird, beläuft sich auf insgesamt 962,76 €. In der Zwischenzeit wurden davon 182,65 € beglichen, 86,75 € sind wegen einer Insolvenz nicht mehr einzutreiben, sodass ein verbleibender Betrag von 693,36 € bleibt. Für die ausstehenden Beträge erteilte der Gemeinderat dem Einnahmer die Erlaubnis diese gerichtlich einzutreiben.



Blummengärtchen Hemstal

ECOLE PRÉCOCE À HEMSTAL

INSTITUTRICE à mi-temps : MME PETERS-NEVE DANIELLE

REEMPLACANTE à mi-temps: à désigner

PERSONNE ASSISTANTE : MME KOHN JOSÉE

Enfants admis dès le début de l'année scolaire 2006/2007

1	BOHNENBERGER	Nik	Bech
2	CONRARDY	Hannah	Bech
3	FRISCH	Daniel	Zittig
4	HAWLITZKY	Lina	Bech
5	KASS	Shai	Bech
6	KLEYR	Sam	Geyershof
7	KREMER	Emma	Rippig
8	LECOCQ	Lodie	Bech
9	SCHANEN	Jennifer	Altrier
10	STEFFES	Joy	Altrier
11	ZEIEN	Claire	Altrier

Admis au cours de l'année

1	FABER	Max	Altrier
2	KOHNEN	Layla	Bech
3	PETTINGER	Felix	Bech

ECOLE PRÉSCOLAIRE À BECH

INSTITUTRICES : *TEAM-TEACHING:*

AREND SUZANNE

THILL-BUCHMANN SIMONE

Classe 1:

1	BISSET	Ducan Hwan	Hemstal
2	BISSET	Lana Lee	Hemstal
3	LOPES PEREIRA	Rosalina	Bech
4	MARSIAT	Noor-Anne	Geyershof
5	PORTZENEM	Julianna	Bech
6	PUTZ	Bob	Hersberg
7	PUTZ	Jo	Altrier
8	SCHANEN	Jim	Altrier
9	SCHMIT	Maurice	Rippig
10	THUILLIER	Romain	Bech
11	VEIGA COIMBRA	Daniel	Bech
12	WELLIONG	Enya	Altrier

Classe 2:

1	CONRARDY	Lena	Bech
2	ENGEL	Zoé	Rippig
3	FABER	Mona	Altrier
4	KOHNEN	Sam	Bech
5	KREMER	Charel	Rippig
6	LECOCQ	Leo	Bech
7	MAJERUS	Ketty	Zittig
8	MERGES	Gina	Kobenbour
9	SPEJLBORG	Lene	Bech
10	STEFFES	Damien	Bech



Transport Scolaire 2006/2007 pour l'école préscolaire à Bech

Matin : aller		Horaire	Enf.	Après-midi: aller	
Zittig		07:40	1	Zittig	13:40
Hemstal		07:42	2	Hemstal	13:42
Rippig (am Duerf)		07:45	2	Rippig (am Duerf)	13:45
Rippig (Gräntebierg)		07:47	1	Rippig (Gräntebierg)	13:47
Kobenbour		07:51	1	Kobenbour	13:51
Hersberg (bretelle)		07:55	1	Hersberg (bretelle)	13:55
Bech		08:00	8	Bech	14:00
Altrier		08:05	4	Altrier	14:05
Bech		08:10	12	Bech	14:10
Matin : retour				Après-midi: retour	
Bech		11:40		Bech	15:50
Altrier		11:45		Altrier	15:55
Bech		11:50		Bech	16:00
Zittig		11:54		Zittig	16:04
Hemstal		11:57		Hemstal	16:07
Rippig (Am Duerf)		12:00		Rippig (Am Duerf)	16:10
Rippig (Gräntebierg)		12:02		Rippig (Gräntebierg)	16:12
Kobenbour		12:06		Kobenbour	16:16
Hersberg		12:10		Hersberg	16:20

Aufgrund der Einschreibungen in der "Maison Relais" wird sich der Fahrplan des Schultransports vorraussichtlich noch ändern. Der geänderte Fahrplan wird Ihnen dann zu gegebenem Zeitpunkt mitgeteilt.

Centre scolaire et sportif

Renert à Berbourg

Répartition des classes pour l'année scolaire 2006/2007

Classe 1 : M. Paul FAYARD

	NOMS	PRÉNOMS	LOCALITÉ
1	Artois	Glenn	Berbourg
2	Doersam	Sally	Manternach
3	Dos Santos Batista	Steven	Berbourg
4	Irthum	Hélène	Münschecker
5	Joannes	Gary Simon	Bech
6	Kinnen	Serge	Bech
7	Koster	Felix	Manternach
8	Kremer	Sam	Rippig
9	Marques de Oliveira	Océane	Berbourg
10	Oms	Julien	Berbourg
11	Pitzen	Jo	Bech
12	Putz	Ben	Altrier
13	Risch	Lee	Manternach
14	Schloesser	Zoé	Münschecker
15	Wagener	Catherine	Bech
16	Weber	Anna	Berbourg
17	Welter	Kim	Berbourg
18	Welter	Lana	Altrier
19	Winter	Antonia	Manternach

Classe 1 : Mme Chantal THINNES

1	Ademi	Fjola	Berbourg
2	Ademi	Kastriot	Berbourg
3	Boulet	Loïck	Manternach
4	Brinck	Robert	Berbourg
5	Delhez	Jil	Altrier
6	Hilger	Lisa	Manternach
7	Klein	Serge	Berbourg
8	Lopes Oliveira	Marisa	Berbourg
9	Lopes Pereira	Leandro	Bech
10	Majerus	Max	Zittig
11	Meyers	Fanny	Hersberg
12	Rudewig	Julia	Rippig
13	Schenten	Diane	Manternach
14	Schram	Melanie	Berbourg
15	Schroeder	Yannick	Kobenbour
16	Thuillier	Christophe	Bech
17	Wagener	Vincent	Bech
18	Weides	Philippe	Bech
19	Zeien	Anne	Altrier

Classe 2 : Mme Françoise PLUMER
--

1	Braun	Pit	Münschecker
2	Clemens	Elisabeth	Lellig
3	Coenjaerts	Alexandre	Berbourg
4	Dahm	Kim	Berbourg
5	Fernandes Paiva	Stefan Filipe	Manternach
6	Gales	Gilles	Manternach
7	Hellers	Nick	Berbourg
8	Lampe	Silvan	Manternach
9	Mehlen	Jean-Louis	Manternach
10	Ney	Florian	Kreizenheicht
11	Nickels	Cyrille	Münschecker
12	Rerat	Maëlle	Berbourg
13	Schmit	Hannah	Berbourg
14	Schmit	Yolanda	Münschecker
15	Thuillier	Fabien	Bech
16	Urbing	Mélina	Manternach

Classe 2 : M. Pierre WAGNER

1	Ademi	Adelina	Berbourg
2	Clemens	Ketty	Münschecker
3	Dal	Linda	Münschecker
4	Ernster	Joël	Lellig
5	Girst	Louise	Berbourg
6	Janssen	Maïté	Manternach
7	Lohisse	Thiébaud	Berbourg
8	Ma	Toni	Manternach
9	Mandernach	Michelle	Berbourg
10	Oswald	Nicolas	Manternach
11	Risch	Jo	Manternach
12	Schrantz	Bob	Manternach
13	Stratmann	Rick	Berbourg
14	Wagner	Jo-Anne	Rippig

Classe 3 : Mme Nounou WILGE

1	Bohnenberger	Pol	Bech
2	Crelot	Philip	Berbourg
3	De Oliveira Da Costa	Jordan	Manternach
4	Foesser	Maxime	Altrier
5	Friden	Jil	Hemstal
6	Georg	Isabelle	Münschecker
7	Johanns	Chris	Bech
8	Kartheiser	Laura	Bech
9	Kinnen	Anne-Catherine	Altrier
10	Kohn	Christian	Zittig
11	Kohnen	Tim	Bech
12	Ma	Marco	Manternach
13	Mugisha	Jean-Paul	Rippig
14	Prim	Anika	Hersberg
15	Pushkalli	Ramazan	Berbourg
16	Rech	Tamara	Berbourg
17	Reinardt	Maeva	Berbourg
18	Schloesser	Brice	Münschecker

Classe 3 : Mlle Carine MEYERS

1	Cannivy	Joe	Altrier
2	De Jesus Leonor	Jennifer	Bech
3	De Melo Lourenco	Stéphanie	Manternach
4	Dornseiffer	Kenneth	Berbourg
5	Faber	Mara	Altrier
6	Irthum	Louise	Münschecker
7	Kinnen	Charel	Münschecker
8	Leonardy	Hanna	Lellig
9	Mentgen	Lisa	Münschecker
10	Portzenem	Tom	Bech
11	Pütz	Jil	Hersberg
12	Roeltgen	Sean	Manternach
13	Schiltz	Chris	Berbourg
14	Schroeder	Debora	Kobenbour
15	Strotz	Sam	Manternach
16	Wagener	Corinne	Bech
17	Weber	Valérie	Manternach

Classe 4 : Mme Sonja SCHMITT

1	Baumeister	Julia	Münschecker
2	Da Silva Lourenco	Melanie	Manternach
3	Frières	Ben	Berbourg
4	Fries	Pit	Berbourg
5	Hellers	Anne	Berbourg
6	Huber	Anthony	Rippig
7	Mangen	Sophie	Manternach
8	Michel	Agnès	Hemstal
9	Oms	Catherine	Berbourg
10	Rudewig	Julia	Rippig
11	Schmit	Noah	Kreizenheicht
12	Schmit	Jodie	Berbourg
13	Scholtes	Laurence	Manternach
14	Soares Da Mota	Christophe	Berbourg
15	Weber	Jeremy	Berbourg

Classe 4 : Mlle Sandy SCHOELLEN
--

1	Artois	Jil	Berbourg
2	Blattmann	Cédric	Berbourg
3	Frières	Marc	Berbourg
4	Girst	Yannick	Geyershof
5	Hilger	Nina	Manternach
6	Huber	Michael	Rippig
7	Kinnen	Nadine	Bech
8	Lampe	Moiria	Manternach
9	Lederlé	Chris	Berbourg
10	Poos	Gilles	Berbourg
11	Scholtes	Carole	Manternach
12	Stratmann	Janice	Berbourg
13	Teixeira Alves	Filipe	Berbourg
14	Zeien	Maurice	Hemstal
15	Zens	Anouk	Berbourg

Classe 4 : Mlle Josiane BOEVER

1	Bredimus	Anne	Bech
2	Da Silva Afonso	Ivanna	Bech
3	Da Silva Fraga	Helena	Berbourg
4	Delhez	Joe	Altrier
5	Delli Carpini	Alexandre	Altrier
6	Lahyr	Jon	Berbourg
7	Mandernach	Yannick	Berbourg
8	Mathey	Liss	Manternach
9	Mugisha	Bizimana	Rippig
10	Scholtes	Claire	Manternach
11	Schrantz	Max	Manternach
12	Spautz	Kim	Kreizenheicht
13	Thines	Catherine	Berbourg
14	Wantz	Michael	Bech
15	Weicker	Kira	Manternach
16	Wolff	Lydia	Bech

Classe 5 : M. Ralph DUPONT

1	Bohnenberger	Catherine	Bech
2	Bohnenberger	Pit	Bech
3	Franz	Mawerick	Berbourg
4	Leruth	Julie	Berbourg
5	Mandernach	Luca	Berbourg
6	Mentgen	Sandrine	Münschecker
7	Merges	Lena	Kobembourg
8	Schilling	Anne	Hersberg
9	Schloesser	Yannick	Münschecker
10	Storck	Olivier	Berbourg
11	Thuillier	Lynne	Bech

Classe 5 : Mme Steffi SCHLECHTER

1	Clemens	Misch	Münschecker
2	Georg	Sandrine	Münschecker
3	Horsmans	Ben	Bech
4	Irthum	Catherine	Münschecker
5	Lopes Oliveira	Catia	Berbourg
6	Maas	Philippe	Altrier
7	Magar	Keanu	Manternach
8	Manderscheid	Timmy	Berbourg
9	Pacitto	Charlotte	Berbourg
10	Schüssler	Lynn	Bech
11	Teixeira Fraga	Marta	Berbourg
12	Wagner	Lena	Rippig
13	Weijs	Jo	Berbourg

Classe 6 : M. Guy ENTRINGER

1	Ademi	Laura	Berbourg
2	Bastian	Larissa	Berbourg
3	Bouchnafa	Younes	Manternach
4	Dornseiffer	William	Berbourg
5	Kinnen	Marie	Münschecker
6	Kleyr	Yves	Geyershof
7	Kohnen	Jerry	Bech
8	Lampe	Gavin	Manternach
9	Marques Goncalves	Daniel	Berbourg
10	Nouviaire	Delphine	Münschecker
11	Pereira da Silva	Raquel	Berbourg
12	Schmit	Benjamin	Berbourg
13	Wagner	Nathalie	Zittig
14	Wehles	Catherine	Berbourg
15	Zenner	Lynn	Hemstal
16	Zens	Cathie	Berbourg

Classe 6 : M. Gilles IRTUM

1	Bredimus	Vic	Bech
2	Dal	Andy	Münschecker
3	De Melo Lourenco	Ana	Manternach
4	Dos Santos Batista	Sammy	Berbourg
5	Ernster	Sabrina	Lellig
6	Grieben	Rouven	Münschecker
7	Haagen	Mischa	Lellig
8	Janssen	Jacques	Manternach
9	Johanns	Svenja	Bech
10	Lahr	Christian	Berbourg
11	Mathey	Stéphanie	Berbourg
12	Muller	Tamara	Bech
13	Oms	Claire	Berbourg
14	Schmit	Jeff	Berbourg
15	Scholtes	Véronique	Manternach
16	Weyrich	Raphaël	Berbourg
17	Zeien	Joanne	Hemstal

Transport Scolaire 2006-2007

pour l'école primaire à Berbourg

<i>Course 1 ier bus</i>		<i>Course 2 ième bus</i>		Enfants	<i>Course 2 ième bus</i>		<i>Course 1 ier bus</i>		<i>Course 2 ième bus</i>	
Matin : aller	Horaire	Enfants			Horaire		Matin : retour	Horaire		
Zittig	07:35	3			Hersberg (village)	07:38	Berbourg	12:10	Berbourg	12:10
Hemstal	07:37	1			Hersberg (bretelle)	07:39	Bech/Hanner Bra	12:17	Bech/Hanner Bra	12:16
Rippig (Grèntebierg)	07:40	8			Altrier	07:40	Bech/Commune	12:18	Geyershof	12:20
Kobenbour	07:43	3			Geyershof	07:48	Zittig	12:21	Hersberg (village)	12:27
Kreizenheicht	07:45	3			Bech/Hanner Bra	07:52	Hemstal	12:23	Hersberg (bretelle)	12:28
Bech/Commune	07:50	29			Berbourg	07:57	Rippig (Grèntebierg)	12:26	Altrier	12:29
Bech/Hanner Bra	07:52						Kobenbour	12:30		
Berbourg	07:55	47					Kreizenheicht	12:32		

<i>Après-midi: aller</i>		<i>Course 2 ième bus</i>			<i>Après-midi: retour</i>		<i>Course 2 ième bus</i>	
Zittig	13:35		Hersberg (village)		Berbourg	16:05	Berbourg	16:05
Hemstal	13:37		Hersberg (bretelle)		Bech/Hanner Bra	16:12	Bech/Hanner Bra	16:12
Rippig (Grèntebierg)	13:40		Altrier		Bech/Commune	16:13	Geyershof	16:15
Kobenbour	13:43		Geyershof		Zittig	16:16	Hersberg (village)	16:22
Kreizenheicht	13:45		Bech/Hanner Bra		Hemstal	16:18	Hersberg (bretelle)	16:23
Bech/Hanner Bra	13:51		Berbourg		Rippig (Grèntebierg)	16:21	Altrier	16:24
Bech/Commune	13:52				Kobenbour	16:25		
Berbourg	13:56				Kreizenheicht	16:27		

Wichtiger Hinweis!

Wir möchten die Eltern darauf hinweisen, dass der Schöfferrat auf keinen Fall duldet, dass der Schulbus Ort von Provokationen und Schlägereien sein kann. Die Busfahrer sind angewiesen, die Gemeinde über derartige Vorfälle zu unterrichten. Im Wiederholungsfall sieht der Schöfferrat sich gezwungen, die betroffenen Schüler zeitweise oder ganz, vom Schultransport auszuschließen!

VACANCES ET JOURS FÉRIÉS

ANNÉE SCOLAIRE 2006/2007

L'année scolaire commence le vendredi, 15 septembre 2006 et finit le samedi, 14 juillet 2007.

1. Le congé de la Toussaint commence le samedi, 28 octobre 2006 et finit le dimanche, 5 novembre 2006.
2. Jour de congé pour la fête de la St Nicolas : le mercredi, 6 décembre 2006.
3. Les vacances de Noël commencent le samedi, 23 décembre 2006 et finissent le dimanche, 7 janvier 2007.
4. Les vacances de Carnaval commencent le samedi, 17 février 2007 et finissent le dimanche, 25 février 2007.
5. Les vacances de Pâques commencent le samedi, 31 mars 2007 et finissent le dimanche, 15 avril 2007.
6. Jour de congé pour la Fête du Travail : le mardi, 1^{er} mai 2007.
7. Jour de congé pour l'Ascension : le jeudi, 17 mai 2007.
8. Le congé de la Pentecôte commence le samedi, 26 mai 2007 et finit le dimanche, 3 juin 2007.
9. Jour de congé pour la célébration publique de l'anniversaire de S.A.R. le Grand-Duc : le samedi, 23 juin 2007.
10. Les vacances d'été commencent le lundi, 16 juillet 2007 et finissent le vendredi, 14 septembre 2007.

Remarques :

- 1) Les classes chôment le jour du pèlerinage à Notre-Dame de Luxembourg. (2^e vendredi de l'octave).
- 2) La veille des vacances de la Toussaint, de Noël, de Carnaval, de Pâques et de la Pentecôte, les élèves sont congédiés à la fin des cours de l'après-midi, c'est-à-dire le vendredi à 16.00 heures.
- 3) Le lendemain de la 1^{re} communion, les classes de 3^e année d'études fonctionnent normalement. Toutefois, les enseignants de ces classes voudront bien accepter d'éventuelles excuses écrites concernant les absences d'élèves au cours de la matinée.

!! Rentrée des classes !!

Le vendredi 15 septembre 2006, premier jour de classe de l'année scolaire 2006/2007, les classes chôment l'après-midi. Un service d'accueil sera organisé à Berbourg pour les élèves du primaire, non-inscrits à la « Maison Relais » à Bech.



Vakanzenaktivitéiten vun der “Becher Kannerkichen”





Einführung weiterer Auffangstrukturen im Rahmen der „Maison Relais“

In den vergangenen Monaten hatten sowohl das Schulsyndikat SYNECOSPORT, als auch die Becher Kannerkichen a.s.b.l. eine Umfrage bei den Eltern aller Kinder, sowohl der schulpflichtigen als auch der kleineren Kinder durchgeführt, um zu untersuchen ob die Einführung weiterer Auffangstrukturen einem allgemeinen Bedürfnis der Familien unserer Gemeinde entspreche.

Weil die Ergebnisse dieser Umfragen sehr ermutigend waren, hat der Becher Gemeinderat in seiner Sitzung vom 27. Juli 2006 einstimmig beschlossen, ab Beginn des Schuljahres 2006/2007 die bereits bestehenden Auffangstrukturen im Rahmen der sogenannten „Maison Relais“ auszubauen. Der Verein „Becher Kannerkichen a.s.b.l.“ wird sich auch weiterhin, in bewährter Art und Weise, um die Organisation und die praktische Durchführung dieser Maßnahmen kümmern.

Die „Maison Relais“ wird somit von Montag bis Freitag, während den Schulzeiten ihre Dienste von 7.00 Uhr morgens bis 18.00 Uhr abends anbieten, dies für die Kinder der Vorschule und der Primärschule aus der Gemeinde Bech. Die Kinder werden auch weiterhin im Gebäude des Kulturzentrums „Hanner Bra“ in Bech von qualifiziertem Personal betreut und haben dort ebenfalls die Möglichkeit ihre Hausaufgaben zu erledigen.

Die Öffnungszeiten und die Preise sind wie folgt festgesetzt:

Morgens ohne Essen 7.00-8.00 Uhr	1 € (Pauschalbetrag)
Kantine 11.45 – 14.00 Uhr	5 € (pro Gutschein)
Dienstag und Donnerstag Nachmittag 14.00-18.00 Uhr	2,50 € pro Stunde
Montag, Mittwoch und Freitag Nachmittag 16.00-18.00 Uhr	2,50 € pro Stunde

Es bietet sich sowohl die Möglichkeit einer festen Einschreibung, als auch die der kurzfristigen Belegung, zum Beispiel im dringenden Fall eines Arzttermins, Krankheit, Unfall oder ähnlichem.

Die Schulkantine wird weiterhin mit Essensgutscheinen funktionieren, welche bei der Gemeindeverwaltung gekauft werden können. Die Gutscheine können entweder bei der Gemeindeverwaltung oder der zuständigen Lehrperson abgegeben werden. Die anderen Dienstleistungen werden am Ende des jeweiligen Monats mittels einer detaillierten Rechnung abgerechnet.

Die Kinder welche die „Maison Relais“ bereits vor Schulbeginn besuchen, müssen von ihren Eltern morgens zwischen 7.00 und 7.45 Uhr beim Gebäude „Hanner Bra“ abgegeben werden. Der Schultransport wird anschließend von der Gemeinde organisiert. Die Kinder welche an den Montag-, Mittwoch- oder Freitagnachmittagen die Hausaufgabenhilfe in Berburg besuchen und dann nachträglich in die Auffangstruktur kommen, werden vom Gemeindebus vor der Primärschule in Berburg abgeholt und dann zur „Maison Relais“ gebracht, wo sie spätestens um 18.00 Uhr wieder von ihren Eltern abgeholt werden müssen.

Die Finanzierung dieser neuen Maßnahmen wird wie bisher von drei Parteien getragen: einerseits von den Eltern, welche für die gebotenen Leistungen die oben angeführten Preise zahlen müssen. Weil dieser Beitrag aber bei weitem nicht die Unkosten decken kann, wird das Saldo zu gleichen Teilen von der Gemeinde und dem Staat (Familienministerium) übernommen. Anfallende Transportkosten werden ausschließlich von der Gemeinde finanziert.

Um einen reibungslosen Ablauf garantieren zu können, wird eine dritte Aufsichtsperson während 20 Stunden pro Woche (éducateur gradué) eingestellt. Das Zubereiten der Mahlzeiten wird auch weiterhin von einer privaten Firma übernommen, die Mahlzeiten werden jeden Tag frisch vor Ort zubereitet. Die Speisekarte kann jederzeit auf der Internetseite der Gemeinde (www.bech.lu) (Enseignement-Cantine scolaire) eingesehen werden.

Für alle weiteren Fragen und Auskünfte steht die Gemeindeverwaltung (Tel.: 790168-1) oder die Becher Kannerkichen (Tel.: 790168-23) Ihnen gerne zur Verfügung.

Nationalfeierdaag

Freides, den 23. Juni 2006





GEMEINDEKOMMISSIONEN

LETZTER AUFRUF

Jugend-, Ausländer- und Mietkommission der Gemeinde Bech

Nach dem letzten Aufruf im „Gemegebuet“ des Monats Mai fanden sich immer noch nicht ausreichend Kandidaten zur Bildung verschiedener Gemeindekommissionen. Aus diesem Grund ruft der Schöffenrat nochmals inständig alle interessierten Bürger sich für eine der folgenden noch zu besetzenden Kommissionen schriftlich zu bewerben.

1) Ausländerkommission

Für die Ausländerkommission wird noch wenigstens ein Kandidat luxemburgischer Nationalität benötigt.

2) Mietkommission

Bis jetzt liegt für die Mietkommission die Kandidatur eines Hauseigentümers vor. Laut den gesetzlichen Bestimmungen wäre die Kandidatur eines Mieters auf jeden Fall noch erforderlich.

3) Jugendkommission

Bisher liegt erst eine einzige Kandidatur vor.

4) Familien- und Seniorenkommission

Nach dem ersten Aufruf lagen drei Kandidaturen vor. Da diese Anzahl jedoch sicherlich nicht ausreichend ist um das Funktionieren einer solchen Kommission zu gewährleisten, werden noch weitere Interessenten gesucht.

5) Kommission für die Veröffentlichung eines Buches über die Gemeinde Bech

Auch hier zeigten bisher lediglich zwei Personen Interesse, sodass wir auch hierzu einen erneuten Aufruf an geschichtsinteressierte Bürger.

Reichen Sie Ihre Kandidatur bitte schriftlich bis zum **30. September 2006** beim Gemeindesekretariat ein.



COMMISSIONS COMMUNALES

DERNIER APPEL

Après le dernier appel au « Gemengebuet » au mois de mai, des candidatures en nombre suffisant font toujours défaut pour créer certaines commissions communales. Pour cette raison, le collège des bourgmestre et échevins fait un dernier appel aux citoyens intéressés de poser leur candidature de ces commissions consultatives.

1) Commission des étrangers

Au moins un candidat de nationalité luxembourgeoise serait encore nécessité.

2) Commission des loyers

Pour le moment une candidature d'un propriétaire a été présentée. Conformément aux dispositions légales, un locataire, qui fait encore défaut, doit également figurer dans la commission des loyers.

3) Commission des jeunes

Actuellement une candidature est uniquement posée.

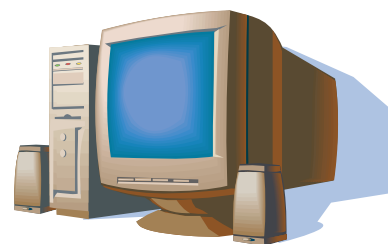
4) Commission de la famille et les seniors

Après le premier appel, trois personnes ont marquées leur intérêt. Puisque ce nombre n'est pas suffisant pour faire fonctionner convenablement une commission, d'autres candidats seraient bienvenus.

5) Commission pour l'édition d'un livre sur la commune de Bech

Pour cette commission deux candidatures ont seulement été posées jusqu'ici. Tout citoyen à intérêt historique est le bienvenu pour collaborer dans cette commission.

Veillez bien présenter votre candidature par écrit jusqu'au **30 septembre 2006** au secrétariat communal.



COMPUTER WORKSHOPS 1.Trimester

Workshop	Ort	Tag	Beginn	Uhrzeit
Dateiverwaltung	Bech	Montag	04.12.2006	19:00 - 22:00
	Ermsdorf	Montag	16.10.2006	19:00 - 22:00
	Consdorf	Dienstag	05.12.2006	19:00 - 22:00
Einfaches Rechnen mit Excel	Heffingen	Mittwoch	29.11.2006	19:00 - 22:00
	Nommern	Dienstag	07.11.2006	19:00 - 22:00
Etiketten und Visitenkarten mit Word	Beaufort	Donnerstag	07.12.2006	19:00 - 22:00
	Ermsdorf	Mittwoch	22.11.2006	14:00 - 17:00
Lebenslaufgestalten für Frauen	Consdorf	Dienstag	12.12.2006	09:00 - 12:00
Online-Shopping/e-Commerce	Berdorf	Dienstag	14.11.2006	14:00 - 17:00
	Heffingen	Donnerstag	14.12.2006	14:00 - 17:00
Photo an Alben an Photo- Verbesserungen	Rosport	Donnerstag	07.12.2006	19:00 - 22:00
Power Point	Berdorf	Dienstag	19.12.2006	19:00 - 22:00
	Consdorf	Montag	02.10.2006	19:00 - 22:00
	Larochette	Mittwoch	06.12.2006	19:00 - 22:00
Sicherheit am PC	Beaufort	Mittwoch	04.10.2006	19:00 - 22:00
	Bech	Dienstag	28.11.2006	09:00 - 12:00
	Berdorf	Montag	18.12.2006	19:00 - 22:00

Workshops : 1 x 3 Stunden /30€ pro Workshop

Einschreibung/Inscription

RIM asbl. / Bureau LEADER Echternach

Mischel Denise

30, route de Wasserbillig

L-6490 Echternach

☎ : 26 72 16 31 - 021 54 31 56 (von 08.00-12.00 Uhr)

Email : info@rim.lu – www.mu.leader.lu

Überweisung/Virement

CCPL IBAN LU22 1111 2401 9826 0000

Computerkurse 2006/2007

1. Trimester

Kurs	Ort	Tag	Beginn	Uhrzeit
Digitale Bildbearbeitung	Beaufort	Montag	02.10.-27.11.2006	20:00 - 22:00
	Consdorf	Montag	23.10.-18.12.2006	14:00 - 16:00
	Echternach	Mittwoch	11.10.-06.12.2006	20:00 - 22:00
	Larochette	Dienstag	03.10.-28.11.2006	20:00 - 22:00
	Rosport	Dienstag	03.10.-28.11.2006	09:00 - 11:00
Einführung PC 1 fr.	Bech	Dienstag	17.10.-12.12.2006	20:00 - 22:00
Einführung PC 2 Folgekurs zu Einführung PC 1 & Internetführerschäin	Beaufort	Mittwoch	11.10.-06.12.2006	20:00 - 22:00
	Consdorf	Dienstag	12.12.-13.02.2007	20:00 - 22:00
	Heffingen	Dienstag	17.10.-12.12.2006	20:00 - 22:00
	Larochette	Montag	02.10.-27.11.2006	20:00 - 22:00
Excel 1	Berdorf	Mittwoch	04.10.-29.11.2006	20:00 - 22:00
	Echternach	Dienstag	03.10.-28.11.2006	14:00 - 16:00
	Ermsdorf	Donnerstag	12.10.-07.12.2006	20:00 - 22:00
Excel 2	Beaufort	Donnerstag	05.10.-30.11.2006	20:00 - 22:00
Internetführerschäin	Echternach	Donnerstag	09.11.-11.01.2007	14:00 - 16:00
Introduction PC 1 portugaise	Beaufort	Dienstag	03.10.-28.11.2006	20:00 - 22:00
	Echternach	Montag	02.10.-27.11.2006	20:00 - 22:00
	Larochette	Donnerstag	12.10.-07.12.2006	20:00 - 22:00
Internet Web & Email	Bech	Mittwoch	06.12.-07.02.2007	20:00 - 22:00
PC Praxis für Senioren	Berdorf	Montag	02.10.-27.11.2006	14:00 - 16:00
Word 1	Ermsdorf	Dienstag	03.10.-28.11.2006	14:00 - 16:00
	Larochette	Mittwoch	04.10.-29.11.2006	20:00 - 22:00
	Nommern	Donnerstag	05.10.-30.11.2006	20:00 - 22:00
	Rosport	Donnerstag	06.10.-30.11.2006	14:00 - 16:00
Word 2	Nommern	Montag	04.12.-05.02.2007	14:00 - 16:00
	Rosport	Montag	02.10.-27.11.2006	14:00 - 16:00

**Computerkurse: 1 x pro Woche (8x2h): 100€ - Internetführerschein
1 x pro Woche (7x2h):37€**

Einschreibung/Inscription
RIM asbl. / Bureau LEADER Echternach
Mischel Denise

30, route de Wasserbillig

L-6490 Echternach

☎ : 26 72 16 31 - 021 54 31 56 (von 08.00-12.00 Uhr)

Email : info@rim.lu – www.mu.leader.lu

Überweisung/Virement

CCPL IBAN LU22 1111 2401 9826 0000



Ausbildung zum Babysitter

am **26. + 28. September 2006** jeweils von 15.00 – 18.30 Uhr
im „Echternacher Jugendhaus“
17, Hooveleker Buurchmauer,
L-6418 Echternach

Kurssprache: luxemburgisch

Kursleiter: MitarbeiterInnen von AFP-Services

Teilnehmerbeitrag: 10 €

Mindestalter: 15 Jahre

Informationsveranstaltung zum beruflichen Wiedereinstieg/ zur beruflichen Neuorientierung

am 4. Oktober 2006 von 9.00 – 11.00 Uhr

Ort: Echternach (der genaue Saal wird noch bekannt gegeben)

Nähere Informationen und Anmeldung:

Mouvement pour l'Egalité des Chances asbl
Tél.: 26 72 16 41; 26 72 00 35
bic@pt.lu

Marcel Niederweis **Ehrenbürgermeister der Gemeinde Bech**

Feier vom Freitag, den 7. Juli 2006





Programm fir d'Saison 2006/2007

Mir fenken erem un mat Turnen

Méindes, den 18. September, wéi gewinnt mam Marcy Wagner als Monitrice

Vun 19⁰⁰ bis 20⁰⁰ fir den 1. Grupp

Vun 20⁰⁰ bis 21⁰⁰ fir den 2. Grupp

Donneschdes

Vun 9⁰⁰ bis 10⁰⁰

D'Cotisation ass 65 Euro

(130 Euro fir 2 Stonnen / Méindes an Donneschdes)

ze iwerweisen op de Compte FORTIS LU24 0030 2364 9543 0000

All Fraen a Meedercher aus der Gemeng sin an eisem Club wellkomm.

Toutes les femmes et jeunes filles habitant la commune sont les bienvenues dans notre club.

Kontaktpersoun – Personne de contact : Henriette Hellers : tél : 790 402



Im Interesse der Verkehrssicherheit unserer Bürger hat die Gemeinde Bech zwei weitere Geschwindigkeitsanzeiger in Bech, Hanner Bra und Blumenthal aufgestellt.



Invitatioun

D'Schanzer Fescherfrënn invitéieren op hieren drëtten

Hierkenowend

e Samschdeg den 18. November 2006 vun owes 8 Auer un
an den Veräinsbau op d'Schanz

Mir zervéieren hausmacher Hierken mat gequellten Gromperen
a fir déijéineg déi keng Hierken wëllen gët ët Ham an Zaloot.

Dir därft iessen sou vill wéi Dir packt.

Dir kënnt och Hierken bestellen fir of- oder matzehuelen
Wéinst der Organisatioun, meld lech un bis den 13.11.2006
um Tel 790 741 beim Weyland's Néckel.



Nô hierem Optrëtt virun 3 Jâr zu Bech béim Weiher, kommen

Patrick et Muriel

mat hire franséische Chansons zréck an is Gemeng.

Sie trieden op

Samsdes den 4. November 2006 um 20.00 Auer

am Sall Hanner Bra.

Reservéiert Iech elo schons dësen Datum.

Organisateur: KonschtBecher

KIIRMESBAL



**Kiirmesméindes
27.11.2006
zu Bech
op der Becher Gare**

**HAM, KIRMESKUCH AN DREPP
GRATIS**

ORG. DT BECH

**BILDUNG IST WICHTIG, VOR ALLEM WENN ES GILT,
VORURTEILE ABZUBAUEN. WENN MAN SCHON EIN
GEFANGENER SEINES EIGENEN GEISTES IST, KANN
MAN WENIGSTENS DAFÜR SORGEN, DAB DIE ZELLE
ANSTÄNDIG MÖBLIERT IST.**

PETER USTINOV ENGL. SCHRIFTSTELLER U. SCHAUSPIELER