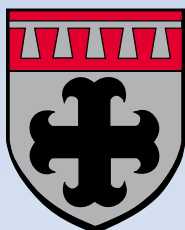


Gemeindebuet

Informationsblad

vun der Gemeng BECH

88 / 2012



Bech
Altrier
Blumenthal
Geyershof
Graulinster
Hemstal
Hersberg
Kobenbour
Rippig
Zittig



Foto Ed. SCHINTGEN

Januar 2012

Heures d'ouverture de l'administration communale Öffnungszeiten der Gemeindeverwaltung

Montag/Lundi:	8.00 – 12.00	<u>après-midi fermé au public</u>
Dienstag bis Freitag:	8.00 – 12.00	13.00 – 17.00
Mardi à Vendredi:		
Donnerstag/Jeudi:	8.00 – 12.00	13.00 – 19.00

Numéros téléphoniques utiles :

Nützliche Telefonnummern :

Administration communale:

Central téléphonique:	790 168-1
Secrétariat :	790 168-20
Recette:	790 168-21
Fax :	790 674
E-mail :	bech@pt.lu
Internet :	www.bech.lu
Service technique :	790 672
Fax Service technique:	799 460
Service forestier:	790168-23
	621 202 188 GSM

Collège des Bourgmestre et Echevins:

Camille Kohn, bourgmestre:	790 484
Tom Becker, 1er échevin:	26 78 40 73
Emile Bohnenberger, 2 ^e échevin:	799 518

Ecoles et cantine:

Primaire Berbourg :	71 93 63-1
Préscolaire Bech :	790 419
Préscolaire Altrier:	790 730
Précoce Hemstal :	790 820
Maison Relais Rénert:	71 93 63-51

Urgences et services sociaux:

Pompjéen Consdorf:	79 90 86
Appel de secours :	112
Police-urgence :	113
Commissariat de proximité Junglinster:	24474-200
Centre d'intervention Grevenmacher:	4997-7500
Office social régional Beaufort:	26 87 60 54
Secher doheem (téléalarme)	26 32 66
Hëllef doheem :	72 73 88
Aide familiale :	40 49 49

Der Ausbau der Schul- und Kinderbetreuungseinrichtungen, die Optimierung der bestehenden Wasser- und Abwasserversorgung sowie die kontinuierliche Erneuerung der Straßeninfrastrukturen stehen 2012 bis 2017 ganz oben auf der Prioritätenliste des neuen Schöffensrates der Gemeinde Bech.

Am 9. Oktober haben die Einwohner der Gemeinde Bech ihren neuen Gemeinderat gewählt. Zum ersten Mal setzt sich dieses Gremium aus neun Räten zusammen. Bürgermeister Camille Kohn und die beiden Schöffen Tom Becker und Emile Bohnenberger wurden am 7. November, die anderen Gemeinderatsmitglieder am 15. November 2011, vereidigt.

Frei nach dem Motto „es gibt viel zu tun, packen wir es an“ wurden seither bereits die ersten konkreten Vorhaben in Angriff genommen wohl wissend, dass uns in den nächsten sechs Jahren noch viele wichtige Projekte bevorstehen. Wie anfangs bereits erwähnt, sind für uns Projekte bezüglich der Schul- und Kinderbetreuungseinrichtungen, der Wasser- und Abwasserversorgung sowie der Straßeninfrastrukturen überaus wichtige zukunftsweisende

Vorhaben, da sie die Voraussetzungen dafür schaffen, unsere Gemeinde längerfristig attraktiv, nachhaltig und lebenswert zu gestalten. Aber auch anderen Projekten wie etwa der Weiterentwicklung des allgemeinen Bebauungsplans (Plan d'aménagement général – PAG) oder der energieeffizienten und behindertengerechten Sanierung öffentlicher Gebäude werden wir uns verstärkt widmen.

Der Gemeinderat besteht aus einer ausgewogenen Mischung von erfahrenen und neuen Räten, was zu einer anregenden, spannenden und konstruktiven Zusammenarbeit führen wird. Regelmäßige, gemeinsame Arbeitssitzungen und kleinere Arbeitsgruppen bieten jedem einzelnen Gemeinderatsmitglied die Möglichkeit, in den kommenden sechs Jahren ihre Kompetenzen, Ideen und Lösungsvorschläge in die zahlreichen Projekte einzubringen und so zielgerichtet die gesunde Weiterentwicklung der Gemeinde Bech zu fördern.

Im Sinne einer Stärkung von Transparenz und Dialogbereitschaft soll eine Reihe von Initiativen unternommen werden: wir laden alle interessierten Bürgerinnen und Bürger ein an

den geplanten Bürgerversammlungen in Bech, Altrier und Hemstal Ende Januar/Anfang Februar teilzunehmen. Bei dieser Gelegenheit werden wir ihnen unsere Schwerpunkte und aktuellen Leitprojekte vorstellen und sie gemeinsam mit ihnen diskutieren.

Der Schöffensrat bietet in Zukunft ebenfalls allen Bürgerinnen und Bürgern die Möglichkeit an bestimmten Samstagen größere und kleinere Anliegen direkt mit ihnen zu besprechen. Überdies sollen bei größeren Arbeiten die betroffenen Anwohner im Vorfeld in öffentlichen Versammlungen hinreichend informiert werden.

Kurz vor Jahresende wurde die Budgetvorlage für 2012 in einer Gemeinderatssitzung einstimmig angenommen. Der Schöffensrat bedankt sich für das ihm entgegen gebrachte Vertrauen und wird die geplanten Arbeiten schnellstmöglich angehen!

Zu guter Letzt bleibt uns nur noch eins: Wir wünschen allen Bürgerinnen und Bürgern der Gemeinde Bech

vill Gléck an Erfolleg an enggudd Gesondheet fir 2012!

Der Schöffensrat

LEITARTIKEL



EDITORIAL



L'extension des bâtiments scolaires et préscolaires, l'optimisation de l'approvisionnement en eau et de la gestion des eaux usées ainsi que le renouvellement continu des infrastructures routières figurent en tête de liste des priorités de 2012 à 2017 pour le nouveau Collège des Bourgmestre et Échevins de la commune de Bech.

Le 9 octobre, les habitants de la commune ont élu leur nouveau conseil communal, qui, et c'est une première, est composé de neuf membres. Le bourgmestre Camille Kohn et les deux échevins Tom Becker et Emile Bohnenberger ont prêté serment le 7 novembre, les autres membres du conseil le 15 novembre 2011.

Fidèle à la devise « Nous avons du pain sur la planche, ne tardons pas ! », le collège a déjà depuis lors initié les premiers chantiers concrets, sachant que de nombreux projets importants les attendent au cours des six prochaines années. Comme mentionné en introduction, les projets concernant les installations scolaires et préscolaires, l'approvisionnement en eau et la gestion des eaux usées, ainsi que les infrastructures routières, revêtent une grande importance à leurs yeux, car ils créent un cadre pour que la commune devienne à l'avenir un lieu durablement attrayant et convivial. Mais, le collège va également consacrer plus d'attention à d'autres projets tels que le développement du Plan d'aménagement général (PAG) ou la rénovation des bâtiments publics afin de les rendre éconergétiques et de les aménager pour les personnes à mobilité réduite.

Le conseil communal se com-

pose d'un mélange équilibré de conseillers chevronnés et novices, ce qui favorisera à coup sûr une coopération stimulante, exaltante et constructive. Des séances régulières, plénières ou en petits groupes de travail, permettront à chaque membre du conseil d'apporter son expertise, ses idées et solutions dans le cadre de nombreux projets et de fournir ainsi un soutien ciblé et vigoureux au développement de la commune de Bech au cours des six prochaines années.

En vue de renforcer la transparence et le dialogue, une série d'initiatives seront prises à l'avenir : toutes les citoyennes et tous les citoyens intéressé(e)s seront invités à participer aux assemblées communales prévues à Bech, Altrier et Hemstal fin janvier/début février. A cette occasion, le conseil communal vous présentera ses priorités et les projets clés actuels et vous donnera ensuite l'occasion d'en débattre ensemble.

A l'avenir, le Collège des Bourgmestre et Échevins offri-

ra aussi la possibilité de discuter, certains samedis, de leurs préoccupations directement avec les membres du Collège. Pour ce qui est des grands travaux, les résidents concernés seront informés lors de réunions publiques.

Peu avant la fin de l'année, la présentation du budget 2012 a été approuvée à l'unanimité lors d'une réunion du Conseil communal. Le Collège des Bourgmestre et Échevins est reconnaissant pour la confiance qui lui a été témoignée et entamera les dossiers prévus dès que possible !

Il reste un dernier message à vous transmettre, et non des moindres: tous les membres du conseil communal souhaitent aux habitants de la commune de Bech

Une bonne et heureuse année 2012!

Le Collège des Bourgmestre et Échevins





**Vereedegung vum
Schäffenrot**

**Assermentation du
collège des bourg-
mestre et échevins**

07.11.2011



Camille Kohn, Buergermeeschter



Tom Becker, 1. Schäffen



Emile Bohnenberger, 2. Schäffen



**Vereedegung vun
de Gemengeréit**

**Assermentation des
conseillers commu-
naux**

15.11.2011



Marc Pitzen



Edmond Schintgen



Nico Schmit



Norbert Classen



Christian Friden



Gaby Biewer

GEMEINDERATS-SITZUNG

5. Juli 2011

Anwesend: SCHINTGEN Edmond, Bürgermeister; PITZEN Marc und KOHN Camille, Schöffen; SCHMIT Nico, WEBER Jean, Räte; KRING Alain, Sekretär.

Abwesend entschuldigt: BOHNENBERGER Emile, STOOS Christiane

Tagesordnung

1. Berichte der letzten Sitzung.
2. Beitritt zur Initiative „Luxemburger Gemeinden gegen Atomstrom“
3. Neufestsetzung des Trink- und Abwasserpreises
4. Schulorganisation des 1. Zyklus der Grundschule
5. Genehmigung eines Zusatzkredites für das Anlegen der Parkplätze bei der „Becher Gare“
6. Genehmigung von Abrechnungen der Ackerbauverwaltung für die Instandsetzung von verschiedenen Feldwegen
7. Genehmigung eines Kostenvoranschlags für die Installation eines Fernwirsystems zur Überwachung und Steuerung der Trinkwasserversorgungsanlagen
8. Genehmigung eines Pachtvertrages für das Bistrot-Restaurant auf der „Becher Gare“
9. Prinzipielle Entscheidung zur Einführung eines regionalen Bürgerdienstes mit den Gemeinden Befort und Berdorf
10. Entscheidung zur offiziellen Auflösung der Feuerwehren Bech und Hemstal/Zittig
11. Gutachten zu der Kartographie der Hochwassergefahren- und Hochwasserrisikokarten
12. Restantenetat 2011
13. Subsidienersuche

Punkt 1: Die Berichte der Sitzung vom 24. März 2011 wurden von allen Gemeinderatsmitgliedern angenommen.

Punkt 2: Nach der Atomkatastrophe in Japan, rief das kürzlich gegründete nationale Aktionskomitee gegen Atomkraft die luxemburger Gemeinden auf sich für die

Schließung der Atomzentrale in Cattenom auszusprechen. Wie bereits eine Reihe anderer Gemeinden, beschlossen die Gemeindeverantwortlichen einstimmig sich dieser Initiative anzuschließen und das Aktionskomitee in Zukunft in ihren Bemühungen zur Schließung des Atomkraftwerks Cattenom und für den Ausstieg aus dem Atomstrom zu unterstützen.

Punkt 3: Nachdem der Innenminister die Gemeinden nun in Sachen Trinkwasserpreisen vom Kostendeckungsprinzip entbunden und den Gesamtpreis auf maximal 7 € gedeckelt hat, arbeitete die Gemeindeverwaltung in Zusammenarbeit mit dem Wasserwirtschaftsamt die entsprechenden Reglements zur Staffelung der Wasserpreise aus. Auf Vorschlag des Wasserwirtschaftsamtes beschloss der Gemeinderat einstimmig den Trinkwasserpreis auf rund 3,50 € ohne Mehrwertsteuer und den Abwasserpreis ebenfalls auf 3,50 € festzusetzen. Das von der Oberbehörde vorgegebene Tarifschema ist jedoch sehr komplex und kompliziert. Deshalb versuchen wir den Bürgern auf den Seiten 24-25 des Gemeindebuet diese Staffelung in einer vereinfachten Form zu erklären. Die neuen Preise sind ab dem 1. August 2011 gültig.

Punkt 4: Die Annahme der Schulorganisation des 1. Zyklus der Grundschule unterliegt immer noch der Genehmigung der jeweiligen Gemeinderäte, diejenige der Zyklen 2-4 wird im SYNECOSPORT zum Abschluss gebracht. Alle Einzelheiten hierzu sind im September erschienenen „Schoulbuet“ nachzulesen. Die Aufteilung der Klassen in der Gemeinde Bech wurde mit allen Stimmen gutgeheißen.

Punkt 5: Entlang des Weges zur Becher Gare wurde ein Parkstreifen angelegt. Ursprünglich war hierzu ein Kredit in Höhe von 10.000 € vorgesehen. Da der Streifen nun aber grösser ausgefallen ist als ursprünglich geplant, um so mehr Parkraum an dieser Stelle zu

schaffen, stiegen die Kosten selbstverständlich auch. Der Gemeinderat beschloss deshalb einstimmig einen Zusatzkredit in Höhe von 20.000 € zu bewilligen.

Punkt 6: Die Ackerbauverwaltung legte der Gemeinde die Abrechnungen für die Instandsetzung der Feldwege „Uesselt-Neungesteil“ in Hemstal (10.296,69 €), „Hunerheck“ in Geyershof, respektiv „Wuwerheicht“ in Bech (44.712,13 €) vor, welche allesamt vom Gemeinderat angenommen wurden. 30% dieser Kosten werden der Gemeinde vom Staat zurückerstattet.

Punkt 7: Um die Überwachung und Steuerung der Trinkwasseranlagen und des Leitungsnetzes in der Gemeinde in Zukunft besser gewährleisten zu können, soll in den nächsten Jahren nach und nach ein Fernwirsystem errichtet werden. Hierzu wurde bereits ein Ingenieurvertrag mit dem Büro Daedalus abgeschlossen, welches nun hierzu einen Kostenvoranschlag in Höhe von 84.105,00 € vorlegte. Dank dieses Systems können Probleme und Defekte schneller erkannt und behoben werden. Für das Jahr 2011 ist bereits ein Kredit von 20.000 € im Haushaltsplan vorgesehen, um einen ersten Planungsabschnitt funktionsfähig zu machen. Die restlichen Arbeiten sollen dann auf die kommenden zwei Jahre verteilt werden. Alle Gemeinderatsmitglieder gaben ihr Einverständnis zu diesem Kostenvoranschlag.

Punkt 8: Bereits im Dezember 2010 veröffentlichte der Schöffenrat in der Presse eine Annonce zwecks Suche eines Betreibers für das Bistrot-Restaurant auf der Becher Gare. Nach vielen Gesprächen und Verhandlungen schloss der Schöffenrat am 1. Juli 2011 einen Pachtvertrag mit der Gesellschaft „Casa Nostra S.à.r.l.“ ab, vertreten durch Herrn Régis Maniora, wohnhaft in Altrier. Der Pachtvertrag beginnt am 1. Oktober 2011 und die Miete beträgt 2.300 €. Rat Weber befand den Mietbetrag als zu niedrig und gab

seine Zustimmung zu diesem Vertrag, welcher aber von den restlichen Gemeinderatsmitgliedern angenommen wurde, nicht.

Punkt 9: Im Dezember 2010 machte der Schöfferrat eine Umfrage bei den älteren Bürgern zwecks Einführung eines Sozialdienstes. Bei Gartenarbeiten, kleineren Reparaturen oder Schneeräumen kann den älteren Bürgern, wenn gewünscht, Hilfe durch einen regionalen Sozialdienst geleistet werden, dies gegen eine geringe finanzielle Selbstbeteiligung. Von rund 145 versendeten Umfragen, wurden deren rund 40 an die Gemeinde zurückgesendet. Anfangs sollte dieser Service zusammen mit den Gemeinden Befort, Berdorf, Consdorf und Waldbillig gegründet werden. Da sich die Gemeinden Consdorf und Waldbillig bereits zurückgezogen haben, ist es fraglich ob es sinnvoll ist, sich mit den anderen beiden Gemeinden zusammenzuschließen. Eine viel geringere Einwohnerzahl wäre nun betroffen und es ist fraglich ob die Nachfrage in dem Fall groß genug wäre um einen solchen Dienst anzubieten. Dies umso mehr, da derselbe Dienst bereits in der Region Grevenmacher bestens funktioniert, wo die Gemeinde Manternach sich ebenfalls beteiligt. Zudem hat das Syndikat SYNECOSPORT ebenfalls bereits Anspruch auf die Dienste des CIGR Grevenmacher genommen, so dass hier schon eine gute Zusammenarbeit besteht. Aus den hier vorher aufgeführten Gründen beschloss der Gemeinderat dann auch einstimmig sich zugunsten einer Kooperation mit dem CIGR Grevenmacher auszusprechen und beauftragt den Schöfferrat sich über die Höhe der finanziellen Beteiligung zu informieren.

Punkt 10: 2010 wurden die Gemeindeverantwortlichen bereits vom Kantonalpräsidenten darauf hingewiesen, dass die Feuerwehren Bech und Hemstal/Zittig immer noch auf den Listen der Feuerwehrförderung geführt würden, dies obwohl sie seit Jahren keine Aktivitäten mehr ausführen und keine Generalversammlungen

mehr abhalten. Kürzlich wurde die Gemeinde nun wiederum vom Kantonalpräsidenten daran erinnert diese Situation endlich zu bereinigen, da die Wehren seit Jahren ihren in den Statuten verankerten Rechten und Pflichten nicht mehr nachkommen. Einstimmig beschloss der Gemeinderat die beiden Wehren zum 31.12.2011 offiziell aufzulösen und die beiden Vereinigungen zu bitten ihr Kassenguthaben bis zu diesem Zeitpunkt der Feuerwehr der Gemeinde Bech zugute kommen zu lassen.

Punkt 11: In einem Rundschreiben vom 7. Dezember 2010 rief der Innenminister alle Gemeinden dazu auf ihr Gutachten zu der nationalen Kartographie der Hochwassergefahren- und Hochwasserrisikokarten vorzulegen. Die Gemeinde Bech ist hierbei nur bei einem kleinen Teil der Ortschaft Blumenthal, entlang der schwarzen Ernz betroffen. Der Schöfferrat schlägt deshalb vor, dieses Dokument mit einem positivem Bescheid auf den Instanzenweg zu geben, was auch von den Gemeinderatsmitgliedern befürwortet wurde.

Punkt 12: Die Summe der säumigen Schuldner des Jahres 2010 beläuft sich auf 4.313,57 €. Auf Vorschlag des Einnehmers wurde verschiedenen Schuldnern Entlastung gegeben, dies da sie entweder un auffindbar oder bereits verstorben sind. Einer Familie wurde eine Teilentlastung der Wassergebühren zugestanden, dies aufgrund eines

nicht selbst verschuldeten Rohrbruchs.

Punkt 13: Subsidiengesuche

Der Vereinigung „Gaart an Heem Bech“ wurde eine außergewöhnliche Unterstützung in Höhe von 1.500 € zugestanden für deren Feierlichkeiten zum 75. jährigen Bestehens des Vereins.

Im Kanton Echternach wird ein regionales Musikprojekt für junge Musikanten ins Leben gerufen, bei welchem ebenfalls eine Reihe Mitglieder der Bech-Berbuerger teilnehmen. Für die Ausführung dieses Projektes werden natürlich finanzielle Mittel benötigt. Aus diesem Grund beantragte der Musikverein eine Unterstützung von 250 € um diese regionale Zusammenarbeit im Kanton zu unterstützen, was auch von allen Gemeinderäten bewilligt wurde.

Folgenden Organisation wurden noch Subsidien zugesprochen:

- Association Nationale des Victimes de la Route: 125 €
- Médecins sans frontières: 100 €



GEMEINDERATS-SITZUNG

5. Juli 2011

Einbruch in das Gemeindehaus

GEMEINDERATS- SITZUNG

3. Oktober 2011

Anwesend: *SCHINTGEN Edmond, Bürgermeister; PITZEN Marc und KOHN Camille, Schöffen; BOHNENBERGER Emile, SCHMIT Nico, STOOS Christiane, WEBER Jean, Räte; KRING Alain, Sekretär.*

Tagesordnung

1. Berichte der letzten Sitzung.
2. Genehmigung des Kultur- und Hauungsplanes für das Jahr 2012
3. Genehmigung eines Pachtvertrages für das Künstleratelier mit Galerie auf der „Becher Gare“
4. Genehmigung eines Grundgüterpachtvertrages betreffend eine Parzelle in Hemstal
5. Genehmigung von verschiedenen Abrechnungen
6. „Modification budgétaire“
7. Vereinssubsidien
8. Verschiedene Subsidienanträge

Punkt 1: Die Berichte der letzten Sitzung wurden von den bei der letzten Sitzung anwesenden Gemeinderatsmitgliedern allesamt gutgeheißen.

Punkt 2: Revierförster David Farinon gab dem Gemeinderat die notwendigen Erklärungen zum Forstplan des Jahres 2012. Auch in Zukunft wird nachhaltig und vorsichtig in den Gemeindewäldern gewirtschaftet. Der Bau eines Forstweges ist nicht vorgesehen. Insgesamt stehen der Ausgaben in Höhe von 93.634,00 € Einnahmen von 96.103,00 € gegenüber, sodass der Forstplan mit einem Boni von 2.469 € abschließt. Die Gemeinderatsmitglieder zeigten sich mit den vom Förster gegebenen Erklärungen zufrieden und nahmen den Kultur- und Hauungsplan 2012 einstimmig an.

Punkt 3: Am 3. August schloss der Schöffenrat einen Mietvertrag mit dem Künstler Roland Backendorf, für das Künstleratelier mit Galerie im Gebäude der Becher Gare ab. Die Miete beläuft sich auf 200 € monatlich, was nach Rücksprache mit dem Kulturministeri-

um im üblichen Rahmen für solche Lokaltäten liegt. Der Vertrag legt unter anderem noch fest, dass der Künstler sich verpflichtet wenigstens sechs artistische oder pädagogische Aktivitäten zu organisieren. Es gab seitens des Gemeinderats keine Beanstandungen zum vorgelegten Kontrakt, welcher dann auch einstimmig genehmigt wurde.

Punkt 4: Anlässlich der Renaturierung des Baches „Laangbaach“ in Hemstal kam es zu einer Umlageung des Baches, sodass dieser nun eine gemeindeeigene Parzelle durchquert. Ein Teil dieser Parzelle, welche nun schwer zugänglich ist, grenzt unmittelbar an ein Grundstück von Herrn Jeannot Hau. Da der Unterhalt dieses Landes sehr aufwändig wäre für die Gemeinde, beschloss der Schöffenrat Herrn Hau diesen Teil der Parzelle zum Preis von 15 € jährlich zu verpachten. Der Pachtvertrag wurde einstimmig bewilligt.

Punkt 5: Eine ganze Reihe der Abrechnungen von in den letzten Jahren getätigten außergewöhnlichen Arbeiten oder Anschaffungen wurden vom Gemeinderat ohne Gegenstimme angenommen.

Punkt 6: Aufgrund von einigen unvorhergesehenen Ausgaben im ordentlichen Haushalt, verschuldet zum Teil durch den Einbruch ins Gemeindehaus oder die nicht geplante Sanierung des Weiher in Bech, mussten einige Haushaltskredite aufgestockt werden. Die hierzu von der Verwaltung getätigte Aufstellung wurde vom Gemeinderat einstimmig angenommen.

Punkt 7: Vereinssubsidien

Die Vereinssubsidien für das Jahr 2011 wurden vom Gemeinderat wie folgt festgesetzt:

• Fraen a Mammen:	500 €
• Bech-Berbuenger Musek:	4.200€
• Chorale Bech:	1.000€
• Chorale Hemstal:	1.000€
• DT Bech:	1.750€
• Sport a Fraizait:	750€
• Schanzer Jugend:	500€
• Becher Jugend:	500€
• Micky Mais:	750€

• Keleclub Altrier:	500€
• Gaart an Heem:	500€
• Amiperas:	1.000€
• Schanzer Cabarotiker:	500€
• Konschtbecher:	500€
• Schanzer Fëscherfrënn:	500€
• Bellarte:	500€
• Moto Club Les Iguanes:	500€
• Stock Cars Club Altrier:	500€
• Centre Equestre Kobenbour:	500€
• Pompjéen Gemeng Bech:	1.000€
• Entente des sociétés:	500€
• Elvere :	500€

Wie in den beiden vergangenen Jahren beantragte der Fußballklub Berdenia Berburg für das Jahr 2011 eine finanzielle Unterstützung seitens der Gemeinde Bech, da eine ganze Reihe aktiver Spieler des Vereins aus der Gemeinde stammen. Wie letztes Jahr, beschloss der Gemeinderat eine Unterstützung von 30 € pro aktivem Spieler zu gewähren. Die Subvention wird nach Vorlegen einer genauen Aufstellung der betroffenen Spieler ausbezahlt.

Der Fahrradklub ACC Contern erhält, wie bereits in der Vergangenheit, eine finanzielle Unterstützung in Höhe von 2.500 € für die Organisation der Rennen Grand-Prix François Faber und Grand-Prix Ost-Fenster am 29. Mai 2011 in Bech. Zu bemerken bleibt, dass für die Organisation dieser Veranstaltung Kosten in Höhe von 4.908,73 € zu Lasten des Klubs anfallen.

Punkt 8: Folgenden Subsidienge-suchen wurde stattgegeben:

- Sécurité routière: 90 € (jährlicher Beitrag)
- Unicef: 100 € um die Hilfe am Horn von Afrika zu unterstützen.

Présents: SCHINTGEN Edmond, bourgmestre; PITZEN Marc et KOHN Camille, échevins; SCHMIT Nico, WEBER Jean, conseillers; KRING Alain, secrétaire.

Absents excusés: BOHNENBERGER Emile et STOOS Christiane

Ordre du jour

1. Rapports de la dernière réunion
2. Adhésion à la plate-forme des communes luxembourgeoises contre l'énergie nucléaire
3. Nouvelle tarification du prix de l'eau potable et de l'eau usée
4. Organisation scolaire du 1er cycle de l'enseignement fondamental
5. Crédit supplémentaire pour l'aménagement des alentours à la Becher Gare
6. Approbation de décomptes établis par l'Administration des services techniques de l'Agriculture pour l'aménagement de chemins ruraux
7. Approbation d'un devis pour la mise en place d'un système de télégestion du réseau d'eau potable
8. Approbation du contrat de bail pour la location du bistrot-restaurant « Becher-Gare »
9. Décision de principe pour la mise en place d'un service de proximité avec les communes de Beaufort et Berdorf
10. Dissolution officielle des corps de sapeurs pompiers de Bech et de Hemstal/Zittig
11. Avis sur la cartographie des zones inondables et des risques d'inondations
12. Etat des restants 2010
13. Demandes de subsides

Point 1: Signature des comptes rendus de la dernière réunion.

Point 2: Suite aux conséquences de la catastrophe nucléaire au Japon, un comité d'action national contre l'énergie nucléaire s'est fondé récemment, qui a appelé les communes luxembourgeoises de s'engager pour la fermeture immédiate de la centrale nucléaire de

Cattenom. Comme un grand nombre de communes, le conseil communal a décidé à l'unanimité de se rallier à cette initiative et de soutenir à l'avenir le comité d'action dans leurs efforts pour forcer la fermeture de la centrale nucléaire et l'abandon de l'énergie nucléaire.

Point 3: Suite aux consignes de rééquilibrage du coût du prix de l'eau communiquées par le Ministre de l'Intérieur en mars 2011, l'administration communale a élaboré en collaboration avec l'Administration de la gestion de l'eau les règlements-taxes y relatifs. Sur proposition de la Gestion de l'eau, le conseil communal a décidé de fixer avec effet au 1er août 2011 le prix de l'eau potable et le prix de l'eau usée à 3,50 €. Toutefois le schéma de calcul préconisé par l'autorité supérieure est beaucoup plus complexe. Afin de pouvoir donner aux citoyens une idée sommaire sur la tarification, des explications y relatives se trouvent aux pages 24-25 du présent « Gemengebuet ».

Point 4: L'approbation de l'organisation scolaire du 1er cycle de l'enseignement fondamental incombe toujours aux communes, tandis que celle des cycles 2-4 est de la compétence du SYNECOSPORT. Toutes les informations utiles se trouvent dans le « Schoulbuet » publié en septembre. La répartition des classes des écoles préscolaires Bech et Altrier ainsi que du précoce à Hemstal a été approuvée unanimement par les conseillers communaux.

Point 5: Pour l'aménagement des emplacements de parking le long de la rue allant vers la « Becher Gare », un crédit de 10.000 € avait initialement été prévu au budget. En fin de compte, la bande de stationnement y a été étendue, ce qui a entraîné bien évidemment des coûts supplémentaires. Pour cette raison, le conseil décidait avec toutes les voix d'accorder un crédit supplémentaire de 20.000 € pour ces travaux.

Point 6: L'Administration des Ser-

vices techniques de l'Agriculture avait soumis les décomptes pour la remise en état des chemins ruraux « Uesselt-Neungesteil » à Hemstal (10.296,69 €), « Hunerheck » à Geyershof respectivement « Wuewerheicht » à Bech (44.712,13 €), qui ont tous été approuvés par le conseil. 30% des coûts seront remboursés par l'Etat à la commune sous forme de subside.

Point 7: Il est prévu de mettre en place un système de télégestion pour les installations et le réseau d'eau potable de la commune de Bech. Grâce à cette mesure la surveillance et la guidance des installations techniques pourra mieux être assurée. Un contrat d'ingénieur y relatif avait déjà été conclu par le collège des bourgmestre et échevins avec le bureau Daedalus, qui a maintenant présenté un devis de 84.105,00 €. Cette mesure permettra à l'avenir de détecter et de dépanner plus vite des défauts. Pour l'année 2011 un crédit de 20.000 € avait déjà été prévu au budget, pour démarrer la première phase du projet. Le reste des travaux sera réparti sur les deux années à venir.

Point 8: En décembre 2010, le collège des bourgmestre et échevins avait publié sa première annonce pour la recherche d'un locataire du bistrot-restaurant « Becher Gare ». Après de nombreuses entrevues et discussions, un contrat a été conclu en date du 1er juillet 2011 avec la société « Casa Nostra S.à.r.l. », représentée par Monsieur Régis Maniora, domicilié à Altrier. Le contrat de bail prend effet au 1er octobre 2011 et le loyer mensuel s'élève à 2.300 €. Le conseiller Jean Weber estima que cette somme ne serait pas assez élevée et ne donnait par la suite pas son approbation. Les autres conseillers marquaient tous leur accord.

Point 9: Fin 2010, le collège des bourgmestre et échevins faisait une enquête auprès des personnes âgées sur l'introduction d'un service de proximité dans la commune. Ce service viserait de prêter

SEANCE DU CONSEIL COMMUNAL

5 juillet 2011

SEANCE DU CONSEIL COMMUNAL

5 juillet 2011

personnes intéressées une aide pour leurs travaux de jardin, des petites réparations ou le dégagement de la neige. Sur environ 145 envois, seulement une quarantaine de réponses ont été retournées. Initialement, il a été prévu de créer ce service ensemble avec les communes de Beaufort, Berdorf, Consdorf et Waldbillig. Comme les communes de Consdorf et Waldbillig se sont entretemps retirées, il faut analyser s'il est encore opportun de s'associer avec les deux autres communes, vu le nombre restreint de la population cible. Ceci d'autant plus qu'un service identique fonctionne déjà dans la région Grevenmacher, où la commune de Manternach est également conventionnée. Reste à remarquer qu'une collaboration avec le CIGR Grevenmacher existe déjà au sein du syndicat intercommunal SYNECOSPORT. Pour les raisons exposées ci-dessus, le conseil décidait à l'unanimité de se prononcer en faveur d'une collaboration avec le CIGR Grevenmacher. Le collège échevinal s'informera auprès des instances compétentes sur les modalités financières.

Point 10: L'année passée, le président cantonal avait rendu les autorités communales attentif au fait que les corps de sapeurs pompiers de Bech et Hemstal/Zittig figurent

toujours sur les listes de la Fédération Nationale des Sapeurs Pompiers, bien qu'ils n'exercent plus d'activités depuis des années plus d'activités et n'organisaient plus d'assemblées générales ordinaires.

Vu que les corps n'exercent donc manifestement plus les devoirs incorporés dans leurs statuts respectifs, le conseil communal de les dissoudre officiellement avec effet au 31.12.2011 et d'inviter les responsables de verser les avoirs en caisse au profit du service d'incendie de la commune de Bech.

Point 11: Par circulaire du 7 décembre 2010, le Ministre de l'Intérieur et à la Grande Région a appelé les communes d'émettre leurs avis à propos de la cartographie nationale des zones et des risques d'inondations. La commune de Bech n'y est concerné qu'avec une petite partie de la localité de Blumenthal longeant l'Ernz noire. Par conséquent, le collège des bourgmestre et échevins recommande d'émettre un avis favorable à l'égard de ce document, ce qui a été confirmé comme tel par le conseil communal.

Point 12: L'état des restants pour l'exercice 2010 s'élève à 4.313,57 €. Sur proposition du receveur communal certaines décharges ont été accordées pour des débiteurs

introuvables ou même déjà décédés. Une décharge partielle a été accordée à une famille en raison d'une fuite d'eau, pour laquelle celle-ci n'était pas responsable.

Point 13: Demandes de subsides

Un soutien financier extraordinaire de 1.500 € a été accordée à l'association « Gaart an Heem » pour les festivités de leur 75^e anniversaire.

Un projet musical pour jeunes dans canton d'Echternach est en train d'être mis en place. Bon nombre de jeunes de la « Bech-Berbuerger Musek » y participent également. La réalisation d'un tel projet nécessite bien évidemment des moyens financiers. Pour cette raison, la société de musique a demandé une contribution financière de 250 € pour soutenir cette initiative, ce qui a été accordé par le conseil communal.

Des subsides ont été alloués aux associations et organisations suivantes:

- Association Nationale des Victimes de la Route: 125 €
- Médecins sans frontières: 100 €

Aménagement des parkings à la Becher Gare



Présents: SCHINTGEN Edmond, bourgmestre; PITZEN Marc et KOHN Camille, échevins; BOHNENBERGER Emile, SCHMIT Nico, STOOS Christiane, conseillers; KRING Alain, secrétaire.

Ordre du jour

1. Rapports de la dernière réunion
2. Plan de coupe et de culture pour l'année 2012
3. Approbation du contrat de bail pour la location de l'atelier avec galerie d'artiste à la Becher Gare
4. Approbation d'un contrat de bail pour le louage d'une parcelle à Hemstal
5. Approbation de divers décomptes
6. Modification budgétaire
7. Subsidés aux associations locales
8. Demandes de subsidés

Point 1: Signature des comptes rendus de la réunion du 5 juillet 2011.

Point 2: Le plan de gestion forestier pour l'année 2012 fut présenté par le préposé forestier David Farinon. A l'avenir une gestion forestière prudente sera préconisée. La construction d'un chemin forestier n'est pas prévue pour l'année prochaine. Le plan de gestion prévoit des dépenses au montant de 93.634,00 € et des recettes de 96.103,00 €, ce qui aboutit à un boni de 2.469,00 €. Toutes les explications fournies par le préposé forestier furent bien accueillies par les conseillers, qui approuvaient à l'unanimité des voix le plan de coupe et de culture 2012.

Point 3: En date du 3 août, le collègue des bourgmestre et échevins a conclu un contrat de bail avec l'artiste Roland Backendorf pour la location de l'atelier et de la galerie d'artiste dans le bâtiment de la « Becher Gare ». Le loyer mensuel est fixé à 200 €, ce qui correspond, selon les propos du Ministère de la Culture, à un montant usuel payé dans cette branche. Ce contrat dispose entre autre que l'artiste s'engage à organiser au moins six acti-

vités artistiques ou pédagogiques au cours d'une année. Le conseil communal n'avait pas d'objections à formuler à l'égard du document présenté et donnait son approbation à l'unanimité des voix.

Point 4: Dans le cadre des travaux de renaturation du ruisseau « Laangbaach » à Hemstal, le tracé du cours d'eau fut déplacé, de sorte que le ruisseau coupe désormais une parcelle de la commune. Vu que l'accès à une partie de ce terrain, abordant directement la propriété de Monsieur Jeannot Hau, est difficilement accessible pour les services de la commune, le collègue échevinal a décidé de louer cette partie du terrain à Monsieur Hau, pour un loyer annuel de 15 €. Le contrat de louage fut admis avec toutes les voix.

Point 5: Des décomptes de travaux ou d'investissements extraordinaires opérés au cours des dernières années furent tous approuvés par les conseillers communaux.

Point 6: Suite à des dépenses imprévues survenues au cours d'année, notamment le cambriolage dans la maison communale et l'assainissement de l'étang à Bech, certaines adaptations de crédits budgétaires ordinaires ont dû être prévues. Ces dépenses supplémentaires ont pu être équilibrées par des plus-values en recettes. Le tableau de modification budgétaire y relatif, établi par l'administration, fut unanimement admis par le conseil communal.

Point 7: Subsidés aux associations locales
Les subsidés pour les associations de la commune de Bech ont été fixés comme suit pour l'année 2011:

• Fraen a Mammen:	500 €
• Bech-Berbuenger Musek:	4.200€
• Chorale Bech:	1.000€
• Chorale Hemstal:	1.000€
• DT Bech:	1.750€
• Sport a Fraizäit:	750€
• Schanzer Jugend:	500€
• Becher Jugend:	500€
• Micky Mais:	750€
• Keleclub Altréier:	500€

• Gaart an Heem:	500€
• Amiperas:	1.000€
• Schanzer Cabarotiker:	500€
• Konschtbecher:	500€
• Schanzer Fëscherfrënn:	500€
• Bellarte:	500€
• Moto Club Les Iguanes:	500€
• Stock Cars Club Altrier:	500€
• Centre Equestre Kobenbour:	500€
• Pompjéen Gemeng Bech:	1.000€
• Entente des sociétés:	500€
• Elvere:	500€

A l'instar des deux années précédentes, le club de football voisin Berdenia Berbourg sollicitait un soutien financier pour l'année 2011, vu qu'un certain nombre de joueurs actifs provient de la commune de Bech. Comme dans le passé, le conseil communal décidait d'allouer un soutien au montant de 30 € par joueur. Le subside sera liquidé sur présentation d'un relevé détaillé des joueurs concernés.

Comme prévu dans le budget, une aide financière de 2.500 € est accordée au club cycliste ACC Contern pour l'organisation des courses cyclistes Grand-Prix François Faber et Grand-Prix Ost-Fenster en date du 29 mai 2011 à Bech. Reste à remarquer que les dépenses totales pour l'organisation de cette manifestation s'élèvent à 4.908,73 €.

Point 8: Des subventions ont encore été accordées aux associations ou organisations suivantes:

- Sécurité routière: 90 € (cotisation annuelle)
- Unicef: 100 € pour les opérations d'aide d'urgence dans la corne de l'Afrique

SEANCE DU CONSEIL COMMUNAL

3 octobre 2011

GEMEINDERATS- SITZUNG

28. November 2011

Anwesend: KOHN Camille, Bürgermeister; BECKER Tom und BOHNENBERGER Emile, Schöffen; BIEWER Gaby, CLASSEN Norbert, FRIDEN Christian, PITZEN Marc, SCHINTGEN Edmond und SCHMIT Nico, Räte; KRING Alain, Sekretär.

Tagesordnung

1. Festsetzung des „Tableau de préséance“
2. Genehmigung eines Kostenvoranschlages der Ackerbauverwaltung zur Instandsetzung des Feldweges „Fauluecht“ in Kobenbour
3. Verkehrsreglement für den Feldweg „Fauluecht“ zwischen Kobenbour und Hersberg
4. Entscheidung über die Einführung eines Hilfsdienstes für ältere Mitbürger in der Gemeinde Bech
5. Bestimmung der Vertreter beim SYNECOSPORT
6. Bestimmung des Vertreters beim SIGRE
7. Bestimmung des Vertreters beim SIDEST
8. Bestimmung des Vertreters beim SIAEE
9. Bestimmung des Vertreters im Vorstand des Recyclingcenter Junglinster
10. Bestimmung des Vertreters beim „Mouvement pour l'égalité des chances“ und beim „Conseil National des Femmes“
11. Bestimmung des Vertreters und Ersatzvertreters beim „Syndicat d'initiative et de tourisme de la commune de Bech“
12. Bestimmung des Vertreters im Verwaltungsrat des „Office régional de tourisme“
13. Bestimmung des Vertreters in der Arbeitsgruppe zur Schaffung des Naturparks Müllerthal
14. Bestimmung des Delegierten und Ersatzdelegierten im LAG LEADER Müllerthal
15. Bestimmung des Vertreters bei der Flusspartnerschaft Syr
16. Bestimmung eines Vertreters im Verwaltungsrat des CIGR Grevenmacher
17. Bestimmung eines Vertreters und Ersatzvertreters im Verwaltungsrat des CIPA Junglinster
18. Bestimmung eines Kandidaten zur Vertretung beim SYVICOL
19. Bestimmung eines Kandidaten zur Vertretung beim SICEC
20. Bestimmung eines Kandidaten

zur Vertretung beim SIGI

21. Verschiedene Subsidianträge

Erstmals nach den Gemeindewahlen vom 9. Oktober 2011 kam der Gemeinderat in seiner neuen Konstellation zusammen.

Punkt 1: Laut den Bestimmungen des Gemeindegesetzes muss der Gemeinderat eingangs seiner ersten Sitzung die Rangfolge der gewählten Vertreter festsetzen. Die Gemeinderäte werden dort nach dem Datum ihrer ersten Wahl, dann nach den Stimmen und bei Stimmengleichheit nach Alter eingeschrieben. Auf die Mitglieder des Schöffenrates folgen die Gemeinderäte in folgender Rangfolge:

1. Marc Pitzen
2. Edmond Schintgen
3. Nico Schmit
4. Norbert Classen
5. Christian Friden
6. Gabrielle Biewer

Punkt 2: Vor Beginn der Sitzung beschloss der Gemeinderat noch die Festsetzung der Hebesätze für Grund- und Gewerbesteuer mit auf die Tagesordnung zu nehmen. Wie in den vergangenen Jahren wurden diese auf 260% belassen.

Punkt 3: Im Rahmen der Arbeiten zur Erneuerung der Kreuzung in der Ortschaft Kobenbour, ist es ebenfalls vorgesehen den Weg „Fauluecht“ zwischen Kobenbour und Hersberg instand zu setzen. Der Weg wurde noch im Feldwegeprogramm der Ackerbauverwaltung für das kommende Jahr aufgenommen. Der Kostenvoranschlag, welcher sich auf 196.000 € beläuft, wobei der Gemeinde eine finanzielle Unterstützung von 30% vom Staat zugestanden wird, wurde mit einer Enthaltung angenommen.

Punkt 4: Bereits am 21. November 2011 hatte der Schöffenrat ein Dringlichkeitsreglement erlassen zwecks Geschwindigkeitsbeschränkung auf 30 Km/h auf dem Weg „Fauluecht“ zwischen Kobenbour und Hersberg. Der Weg befindet sich in einem extrem schlechten Zustand und Schäden an Fahrzeugen sind nicht ausgeschlossen. Da das Reglement bis zum Beginn der Instandsetzungsarbeiten Anfang kommenden Jahres in Kraft bleibt, musste es vom

Gemeinderat bestätigt werden.

Punkt 5: In der Sitzung vom 5. Juli 2011 sprach sich der Gemeinderat für die Einführung eines regionalen Hilfsdienstes für ältere Mitbürger im Verbund mit dem CIGR Grevenmacher aus. Vor der definitiven Entscheidung sollte der Schöffenrat sich noch über die finanziellen Bedingungen dieser Zusammenarbeit informieren. Laut dem vorgelegten Haushaltsplan würde sich der Beitrag der Gemeinde Bech auf 9.782,50 € für das Jahr 2012 belaufen. Die diesbezügliche Konvention mit dem CIGR Kanton Grevenmacher wurde einstimmig vom Gemeinderat angenommen. Ende des Jahres wird ein Faltblatt mit den notwendigen Informationen an alle Haushalte verteilt.

Punkte 5 bis 20: Folgende Vertreter wurden ernannt:

SYNECOSPORT: Camille Kohn, Tom Becker, Emile Bohnenberger, Edmond Schintgen
 SIGRE: Edmond Schintgen
 SIDEST: Norbert Classen
 SIAEE: Edmond Schintgen
 Recyclingcenter Junglinster: Camille Kohn
 Conseil National des Femmes und MEC: Gaby Biewer
 Syndicat d'initiative Bech: Christian Friden und Tom Becker (Ersatz)
 Syndicat Müllerthal: Tom Becker
 ORT Müllerthal: Tom Becker
 LEADER Müllerthal: Edmond Schintgen und Tom Becker (Ersatz)
 Flusspartnerschaft Syr: Norbert Classen
 CIGR Grevenmacher: Emile Bohnenberger
 CIPA Junglinster: Emile Bohnenberger und Gaby Biewer (Ersatz)
 SYVICOL: Tom Becker
 SICEC (Crématoire Hamm): Emile Bohnenberger
 SIGI: Tom Becker

Punkt 21: Die Subsidianträge wurden auf eine spätere Sitzung vertagt.

Anwesend: KOHN Camille, Bürgermeister; BECKER Tom und BOHNENBERGER Emile, Schöffen; BIEWER Gaby, CLASSEN Norbert, FRIDEN Christian, PITZEN Marc, SCHINTGEN Edmond und SCHMIT Nico, Räte; KRING Alain, Sekretär.

Tagesordnung

1. Berichte der letzten Sitzung
2. Genehmigung von Kostenvoranschlägen der Ackerbauverwaltung zur Instandsetzung von Feldwegen
3. Genehmigung eines Kostenvoranschlages der Naturverwaltung für den Bau des Forstweges „Hierzbierg“
4. Genehmigung der Konvention betreffend der Organisation und Finanzierung des regionalen Sozialamtes Befort
5. Rektifizierter Haushalt 2011 und Haushaltsplan 2012
6. Subsidien
7. Ernennung eines Vertreters der Gemeinde Bech im Verwaltungsrat des regionalen Sozialamtes Befort (in geheimer Sitzung)

Punkt 1: Sämtliche Beschlussfassungen der ersten Sitzung des neu formierten Gemeinderates wurden von den Mitgliedern unterschrieben.

Punkt 2: Mit acht Stimmen und einer Enthaltung bewilligte der Gemeinderat das Feldwegeprogramm für das Jahr 2012. Der erste von der Ackerbauverwaltung vorgelegte Kostenvoranschlag betrifft die Instandsetzung eines Teiles des Weges vom Jakobsbiert in Richtung Geyershof. Da der Weg auf einem Abschnitt von rund 500 Metern halb-scheidlich mit der Gemeinde Manternach verläuft, werden hier die Kosten geteilt, was auch schon mündlich vom Bürgermeister der Nachgemeinde bestätigt wurde. Die Beteiligung der Gemeinde Bech beläuft sich hier auf 24.050 €. Der übrige Teil des Weges „Enner Jakobsbiert“ fällt ganz zu Lasten der Gemeinde Bech und wird auf 64.300 € beziffert. Weitere Wege im Programm für das kommende Jahr sind „Hierzbierg“ und „Béiwerwiss“ deren Kosten auf insgesamt 73.300 € geschätzt werden. 30% aller anfallenden Kosten werden der Gemeinde vom Staat nach Abschluss der Arbeiten zurückerstattet.

Punkt 3: Wie bereits im Forstplan

für das laufende Jahr vorgesehen, soll der Waldweg „Hierzbierg“ fertiggestellt werden. Wegen der schlechten Bodenbeschaffenheit fällt der Kostenvoranschlag der Naturverwaltung mit 23.000 € etwas höher als ursprünglich vorgesehen aus. Diese Ausgaben werden zu 80% vom Staat subventioniert.

Punkt 4: Im Laufe des Jahres unterschrieben der Staat, vertreten durch Familienministerin Marie-Josée Jacobs, die Schöffenräte der Gemeinden Bech, Befort, Berdorf, Consdorf und Reisdorf, sowie der Verwaltungsrat des regionalen Sozialamtes Befort ein Konvention zur Regelung der Organisation und Finanzierung des Sozialamtes ab. Laut diesem Text werden 50% der anfallenden Kosten vom Staat übernommen, die restliche Hälfte wird unter den Mitgliedergemeinden aufgeteilt. Hierbei handelt es sich um eine vom Gesetz vom 18. Dezember 2009 über die Sozialhilfe festgelegte Regelung, sodass die Gemeinderäte aller ihr Einverständnis zu diesem Abkommen gaben.

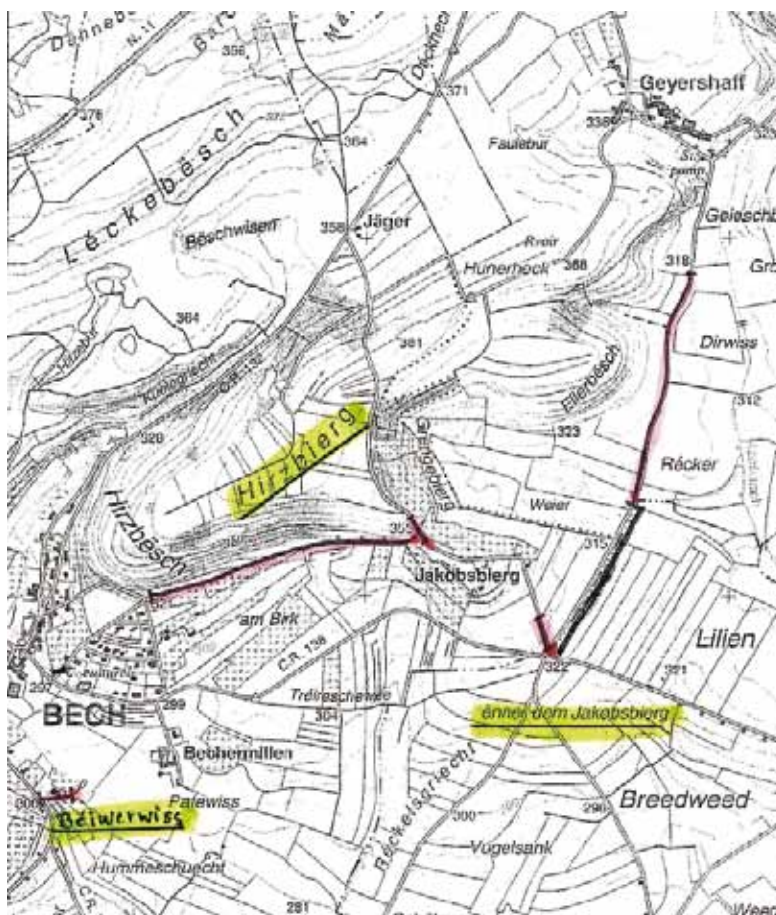
Punkt 5: Rektifizierter Haushalt 2011 und Haushaltsplan 2012 (siehe Gemeindebuet Seite 14–17).

Punkt 6: Subsidien:

Wie in den letzten Jahren bereits, übernahm die Chorale Ste Cécile Hemstal auch am 12. November die Verpflegung im Veräinsbau Hemstal anlässlich der Pflanzaktion mit den Kindern des 1. Schuljahres. Die Kosten zu Lasten des Vereins belaufen sich auf 57,12 €. Der Gemeinderat beschloss diese Kosten zu übernehmen und dem Verein zusätzlich ein Subsid in Höhe von 100 € zu erstatten für diese wertvolle Mitarbeit.

Frau Mamer Maria aus Altrier feierte am 5. August 2011 Ihren 85. Geburtstag. Üblicherweise gratulieren die Gemeindevertreter den Jubilaren und überreichen ein Blumenarrangement. Frau Mamer verzichtete darauf und bat stattdessen der Fondation kriibskrank Kanner eine finanzielle Unterstützung zukommen zu lassen, welche vom Gemeinderat auf 100 € festgelegt wurde.

Punkt 7: Aus persönlichen Gründen reichte Herr Daniel Loes im November 2011 seine Demission als Vertreter der Gemeinde Bech im regionalen Sozialamt Befort ein. Nach einem Kandidatenaufwurf war Herr Christian Friden einziger Kandidat und übernimmt somit jetzt diese Funktion.



GEMEINDERATS-SITZUNG

20. Dezember 2011

Feldwegeprogramm
für das Jahr 2012

SEANCE DU CONSEIL COMMUNAL

28 novembre 2011

Présents: KOHN Camille, bourgmestre; BECKER Tom et BOHNENBERGER Emile, échevins; BIEWER Gaby, CLASSEN Norbert, FRIDEN Christian, PITZEN Marc, SCHINTGEN Edmond et SCHMIT Nico, conseillers; KRING Alain, secrétaire

Ordre du jour

1. Formation du tableau de préséance
2. Approbation d'un devis de l'Administration des Services techniques de l'agriculture pour le remise en état du chemin „Fauluecht“ à Kobenbour
3. Règlement de circulation temporaire pour le chemin « Fauluecht » entre Hersberg et Kobenbour
4. Décision sur l'introduction d'un service de proximité pour personnes âgées
5. Nomination des délégués auprès du SYNECOSPORT
6. Nomination du délégué auprès du SIGRE
7. Nomination du délégué auprès du SIDEST
8. Nomination du délégué auprès du SIAEE
9. Désignation d'un représentant au comité de surveillance du centre de recyclage à Junglinster
10. Désignation d'un délégué au Conseil National des Femmes et au Mouvement pour l'égalité des chances
11. Désignation d'un délégué et d'un délégué suppléant au Syndicat d'initiative et de tourisme de la commune de Bech
12. Nomination d'un délégué au sein du conseil d'administration de l'Office régional de tourisme
13. Désignation d'un représentant au syndicat Müllerthal
14. Désignation d'un délégué et d'un délégué suppléant au sein du groupe d'action locale LEADER Müllerthal
15. Désignation d'un représentant pour le comité de rivière Syr
16. Désignation d'un représentant au conseil d'administration du CIGR Grevenmacher
17. Désignation d'un délégué et d'un délégué suppléant dans la commission de surveillance du CIPA Junglinster
18. Désignation d'un candidat-délégué auprès du SYVICOL
19. Désignation d'un candidat-délégué auprès du SICEC

20. Désignation d'un candidat-délégué auprès du SIGI

21. Subsidies

Le conseil communal s'est réuni pour la première fois dans sa nouvelle constellation après les élections communales du 9 octobre 2011.

Point 1: D'après les dispositions de la loi communale, le conseil communal est appelé d'arrêter à l'entrée de sa première séance le tableau de préséance. Les conseillers y sont inscrits d'après l'ordre d'ancienneté de service, puis d'après la date et l'ordre de leur élection. Aux membres du collège des bourgmestre et échevins, les conseillers succèdent le rang d'ordre suivant:

1. Marc Pitzen
2. Edmond Schintgen
3. Nico Schmit
4. Norbert Classen
5. Christian Friden
6. Gabrielle Biewer

Point 2: Au début de la séance, le conseil décidait de porter la fixation des taux pour les impôts foncier et commercial pour l'année 2012 à l'ordre du jour. Il a été décidé de les maintenir à l'instar des années précédentes à 260%

Point 3: Dans le cadre, des travaux de réaménagement du carrefour à Kobenbour, il est également prévu de renouveler le chemin « Fauluecht » entre Kobenbour et Hersberg. Ce chemin a maintenant été repris par l'Administration des services techniques de l'agriculture sur le programme des chemins ruraux et le devis s'élève à 196.000 €. Vu que la commune pourra de cette manière bénéficier d'une participation financière de 30% de ces coûts, les conseillers se prononçaient, avec une abstention, en faveur de ce devis.

Point 4: A cause de l'état déplorable du chemin « Fauluecht » et pour des raisons de sécurité, le collège des bourgmestre et échevins avait déjà pris en date du 21 novembre 2011 un règlement d'urgence limitant la vitesse à 30 km/h. Puisque le règlement restera en vigueur jusqu'au début des travaux de réaménagement début 2012, le conseil communal était appelé à confirmer cette déci-

sion du collège échevinal.

Point 5: Dans sa séance du 5 juillet 2011, le conseil communal se prononçait en faveur de l'introduction d'un service de proximité pour personnes âgées en collaboration avec le CIGR Grevenmacher. Toutefois, avant de prendre une décision définitive, le collège échevinal avait été chargé de se renseigner sur les modalités financières. D'après le plan de financement soumis, la contribution de la commune de Bech s'élèverait à 9.782,50 € pour 2012. La convention y relative fut adoptée par tous les conseillers. Fin de l'année un dépliant avec des informations utiles sera distribué à tous les ménages.

Points 5 à 20: Les représentants suivants été désignés:

SYNECOSPORT: Camille Kohn, Tom Becker, Emile Bohnenberger, Edmond Schintgen
SIGRE: Edmond Schintgen
SIDEST: Norbert Classen
SIAEE: Edmond Schintgen
Centre de recyclage Junglinster: Camille Kohn
Conseil National des Femmes et MEC: Gaby Biewer
Syndicat d'initiative Bech: Christian Friden et Tom Becker (suppléant)
Syndicat Müllerthal: Tom Becker
ORT Müllerthal: Tom Becker
LEADER Müllerthal: Edmond Schintgen et Tom Becker (suppléant)
Partenariat de cours d'eau Syr: Norbert Classen
CIGR Grevenmacher: Emile Bohnenberger
CIPA Junglinster: Emile Bohnenberger et Gaby Biewer (suppléant)
SYVICOL: Tom Becker
SICEC (Crématoire Hamm): Emile Bohnenberger
SIGI: Tom Becker

Point 21: Les demandes de subsides ont été reportées à une date ultérieure.

Présents: KOHN Camille, bourgmestre; BECKER Tom et BOHNENBERGER Emile, échevins; BIEWER Gaby, CLASSEN Norbert, FRIDEN Christian, PITZEN Marc, SCHINTGEN Edmond et SCHMIT Nico, conseillers; KRING Alain, secrétaire

Ordre du jour

1. *Délibérations de la séance du 28 novembre 2011*
2. *Approbation de devis de l'Administration des Services techniques de l'agriculture pour le remise en état de chemins ruraux*
3. *Approbation d'un devis de l'Administration de la nature pour la construction du chemin forestier « Hierzbierg »*
4. *Approbation d'une convention relative à l'organisation et le financement de l'office social régional Beaufort*
5. *Budget rectifié 2011 et budget 2012*
6. *Subsides*
7. *Nomination d'un représentant auprès du conseil d'administration de l'office social régional Beaufort (à huis clos)*

Point 1: Signature de toutes les délibérations de la séance du 28 novembre 2011.

Point 2: Avec huit voix et une abstention, le conseil communal approuvait le programme annuel pour la remise en état de la voirie rurale en 2012. Le premier devis établi par l'Administration des services techni-

ques de l'agriculture concerne une partie du chemin allant de Jakobsbiurg vers Geyershof. Sur un tronçon de 500 mètres, ce chemin est mitoyen avec la commune de Manternach, de sorte que ces coûts seront répartis à parts égales. La participation de la commune de Bech s'élève à 24.050 €. La partie restant de ce chemin au lieu-dit « Enner Jakobsbiurg » est chiffrée à 64.300 €. La remise en état des chemins « Hierzbiurg » et « Béiwerwiss » est également prévue pour 2012 et le devis s'élève au total à 73.300 €. Après achèvement des travaux, 30% des coûts seront remboursés par l'Etat à la commune.

Point 3: Le plan de gestion forestier a prévu pour l'année en cours, l'achèvement du chemin forestier « Hierzbierg ». Suite à la mauvaise nature du sol à cet endroit, le devis initial a dû être augmenté à 23.000 €. Les travaux seront subventionnés à raison de 80% par l'Eat.

Point 4: En cours de l'année 2011, une convention a été signée entre l'Etat, représentée par la Ministre de la Famille, Marie-Josée Jacobs, les collèges des bourgmestre et échevins de Beaufort, Bech, Berdorf, Consdorf et Reisdorf, et le conseil d'administration de l'office social régional à Beaufort. Cette convention règle les modalités d'organisation et de financement de l'office social. 50% des coûts seront repris par l'Etat, la moitié restante est répartie entre les communes membres. Cet accord, conclu en exécution de la loi du 18 décembre 2009 organisant l'aide so-

ciale, a été approuvé par tous les conseillers.

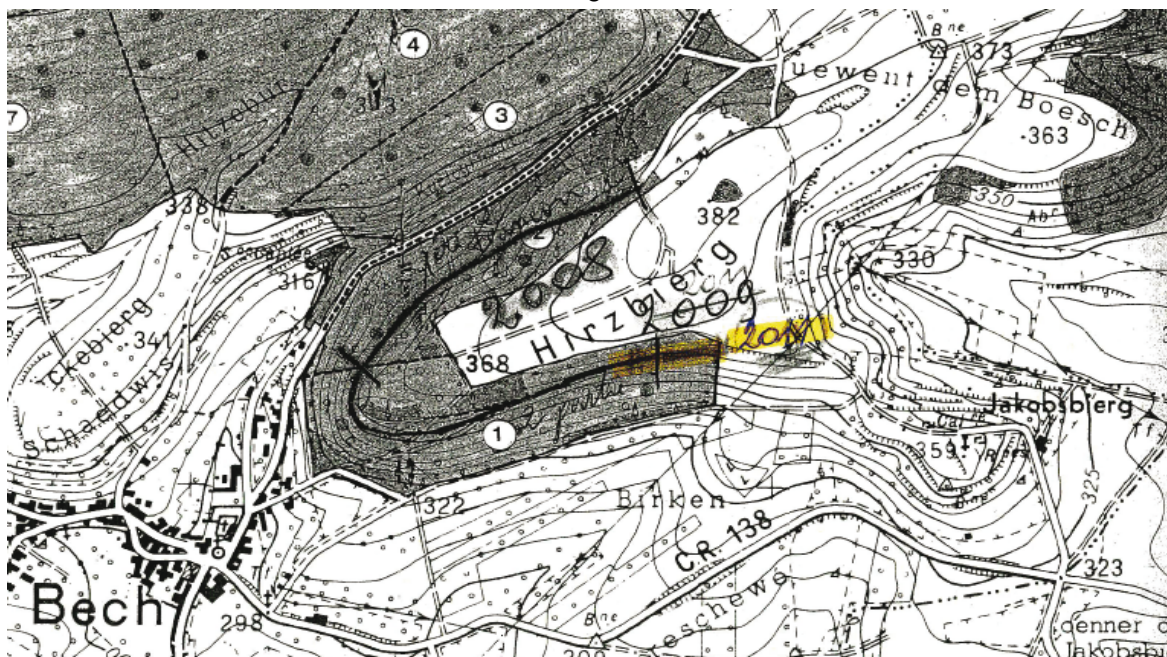
Point 5: Budget rectifié 2011 et budget 2012 (voir Gemengebuet pages 12-15).

Point 6: Subsidies:

A l'instar des années passées, la Chorale Ste Cécile Hemstal assurait en date du 12 novembre le service au Veräinsbau Hemstal à l'occasion de l'action de plantation avec les élèves de la première année primaire. Les coûts pour l'association s'élevaient à 57,12 €. Le conseil décidait de reprendre ces coûts et d'allouer en complément une subvention de 100 € pour cette précieuse collaboration.

Madame Maria Mamer d'Altrier fêtait son 85^e anniversaire en date du 5 août 2011. D'usage, les édiles communaux congratulent les jubilaires et leur remettent une coupe de fleurs. Madame Mamer demandait de renoncer à ce geste et d'allouer en contrepartie un soutien financier à la Fondation kriibskrank Kanner, qui a fixée par le conseil communal à 100€.

Point 7: Pour des raisons personnelles, Monsieur Daniel Loes présentait en novembre 2011 sa démission de ses fonctions de représentant de la commune au conseil d'administration de l'office social régional à Beaufort. Suite à un appel de candidature, Monsieur Christian Friden était l'unique candidat et reprend dès à présent cette fonction.



SEANCE DU CONSEIL COMMUNAL

20 décembre 2011

Chemin forestier « Hierzbierg »

HAUSHALTSPLAN**2012**

Haushaltsplan 2012

Zum 31.12.2011 beträgt die Schuldenlast der Gemeinde 166436,87 €, was einer Pro-Kopfverschuldung von ungefähr 150 € entspricht

Der Haushaltsplan der Gemeinde begreift:

- I. Gewöhnliche Einnahmen
- II. Aussergewöhnliche Einnahmen
- III. Gewöhnliche Ausgaben
- IV. Aussergewöhnliche Ausgaben

I. Gewöhnliche Einnahmen		
1.	Aus gemeindeeigenen Produkten	
	Vermietung und Pacht von gemeindeeigenen Gebäuden und Grundstücken	48 000,00 €
	Jagdelder	6 303,00 €
	Holzverkauf	90 100,00 €
	Zinsen	7 000,00 €
		151 403,00 €
2.	Staatssubventionen	
	Beteiligung des Staates an den Gehältern von Beamten	35 000,00 €
	Beteiligung an den Kosten der verschiedenen Zählungen	1 500,00 €
	Gewerbesteuer	708 537,20 €
	Finanzielle Zuweisung des Staates	2 751 615,61 €
	Rückerstattung des Staates für den Stromverbrauch auf Staatsstrassen	15 000,00 €
	Rückerstattung der Mehrwertsteuer	2 000,00 €
		3 513 652,81 €
3.	Steuern und Steuern usw., die von den Bürgern der Gemeinde herrühren:	
	Grundsteuer	36 000,00 €
	Wasserverkauf	300 000,00 €
	Müllabfuhrgebühren sowie Verkauf von Kübeln und SIGRE-Säcken	86 000,00 €
	Kanalisationsbenutzungsgebühren	200 000,00 €
	Beteiligung der Gemeinde Grevenmacher an den Stromkosten der Pumpstation in Geyershof	1 800,00 €
	Grabkonzessionen und Beerdigungstaxen	5 300,00 €
	Steuern für Zweitwohnungen	1 500,00 €
	Kanzleigegebühren	500,00 €
	Gebühren für die Erteilung von Baugenehmigungen und Bearbeitung von PAP-Dossiers	2 000,00 €
	Hundetaxen	2 000,00 €
	Verkauf der Tickets für "Repas sur Roues"	20 000,00 €
	Steuern für die Benutzung der Gemeindesäle	1 600,00 €
	Verkauf von Fischereischeinen	200,00 €
	Verschiedenes	1 100,00 €
		658 000,00 €
4.	Verschiedenes	
	Beteiligung des SYNECOSPORT an den Gehältern des Lehrpersonals	200 000,00 €
		200 000,00 €
	Total der gewöhnlichen Einnahmen:	4 523 055,81 €

HAUSHALTSPLAN

2012

II. Aussergewöhnliche Einnahmen

1	Anschlussstaxen an die Kanalisation	4 500,00 €
2	Infrastrukturtaxen	50 000,00 €
3	Anschlussstaxen an die Wasserleitung	7 500,00 €
4	Rückerstattung von Infrastrukturkosten seitens des SIGRE	3 600,00 €
5	Rückerstattung von Infrastrukturkosten seitens des SIAEE	5 280,00 €
6	Rückerstattung der Mehrwertsteuer betreffend die diversen Projekte zur Erneuerung von Wasserleitungen	20 000,00 €
7	Finanzielle Beteiligung des Staates an der Pflanzaktion mit der Fondation Hëllef fir d'Natur	5 000,00 €
	Finanzielle Beteiligung des Staates am Bau der Maison Relais und	
8	Primärschule in Berburg	90 233,60 €
9	Finanzielle Unterstützung des Staates an den Studienkosten zur	
10	Ausweisung von Quellenschutz zonen	22 976,25 €
11	Finanzielle Unterstützung des Staates für die energetische Verbesserung von Gemeindegebäuden	30 000,00 €
12	Beteiligung der Sites et Monuments an der Renovierung von Kapellen und Kirchen	40 000,00 €
13	Subvention für die Instandsetzung eines Waldweges	20 000,00 €
14	Subvention für die Instandsetzung von Feldwegen	107 880,00 €
15	Staatliche Zahlung des Staates im Rahmen des Pacte logement	170 000,00 €
16	Beteiligung der Kirchenfabrik Hemstal an den Renovierungsarbeiten der Kirche Hemstal und der Kapelle in Zittig	40 000,00 €
17	Anleihe zum Ausgleich des Haushaltsplanes	250 000,00 €
Total der aussergewöhnlichen Einnahmen:		866 969,85 €

III. Gewöhnliche Ausgaben

1. Allgemeine Verwaltung	
Unterhalt, Säubern des Gemeindegebäudes in Bech	23 410,00 €
Stromkosten und Heizungskosten	34 000,00 €
Bürokosten (Formulare, Papier, Telefon usw.)	16 000,00 €
Unterhalt von Büromaschinen	2 000,00 €
Anschaffung von EDV Material, Büromaterial und Möbel	6 750,00 €
Internetseite und Miete einer Software für die Verwaltung	21 000,00 €
Fahrtkosten	500,00 €
Entschädigung des Schöffenrates	11 000,00 €
Entschädigung der Gemeinderäte	3 000,00 €
Entschädigungen für Zählungen	3 000,00 €
Gehälter der Gemeindebeamten	225 000,00 €
Verschiedene Entschädigungen	1 158,26 €
Feuerversicherungen	18 000,00 €
Grundsteuer	2 000,00 €
Pacht, Katasterkosten und Eintragungsgebühren	8 500,00 €
Anfertigungskosten des "Gemeindebuet" und Abfallkalenders und andere Veröffentlichungen der Gemeinde in der Presse	15 000,00 €
Experten -und Rechtsanwaltskosten	1 000,00 €
Beitrag zum interkommunalen Syndikat SIGI	13 314,78 €
Verschiedenes (Kauf von Blumen, Empfänge)	5 500,00 €
	410 133,04 €
2. Feuerwehr und öffentliche Sicherheit	
Subventionen an die Feuerwehren	1 300,00 €
Unterhalt der Feuerwehrlokale	3 250,00 €

HAUSHALTSPLAN**2012**

	Kooperation mit der Feuerwehr der Gemeinde Consdorf	15 000,00 €
		19 550,00 €
3.	Erziehung - Schulen	
	Reinigung der Schulen - Löhne	19 896,00 €
	Heizungskosten, Stromverbrauch, Unterhalt	26 500,00 €
	Schulmaterial für die Kindergärten	5 000,00 €
	Schulmaterial für die Früherziehung	2 500,00 €
	Schulbibliothek	250,00 €
	Schulmilch und Wasser, Verschiedenes	1 500,00 €
	Ausflüge und Schulfeste	2 250,00 €
	Epargne Scolaire	400,00 €
	Subventionen für erfolgreiche Schüler	6 000,00 €
	Schultransport	224 500,00 €
	Schulmedizin	800,00 €
	Beteiligung an der interkommunalen Schule Bech-Manternach sowie an der Maison Relais	400 000,00 €
	Benutzungsgebühr für das Schwimmbad in Biwer	1 000,00 €
	Gehälter des Lehrpersonals und der Kursbeauftragten	400 000,00 €
	Ersetzen von Lehrpersonal	3 000,00 €
	Minerval an die Gemeinde Junglinster	12 000,00 €
	Verschiedenes (Haftpflichtversicherung, Fahrtkosten, Mobiliar)	1 630,00 €
		1 107 226,00 €
4.	Kultur	
	Kosten für öffentliche Feste	10 000,00 €
	Subventionen an kulturelle Vereine der Gemeinde	8 500,00 €
	Anschaffung von Kunstobjekten	3 500,00 €
	Beteiligung an den Musikschulen Echternach und Grevenmacher	30 000,00 €
	Unterhalt von Gebäuden (Festsäle)	44 026,00 €
	Entschädigung des Gemeindewirts	500,00 €
		96 526,00 €
5.	Kirchen und Pfarrhäuser	
	Unterhalt und Heizungskosten	29 500,00 €
6.	Soziale Sicherheit	
	Teuerungsprämie und Heizkostenzulage	13 000,00 €
	Essen auf Rädern	29 000,00 €
	Subvention für die AMIPERAS	2 500,00 €
	Finanzielle Beteiligung am regionalen Sozialamt	15 000,00 €
		59 500,00 €
7.	Wasserversorgung, Kanalisation, Müllabfuhr, usw.	
	Kosten der Wasserpumpstationen - Unterhalt und Löhne	33 032,00 €
	Unterhalt der Wasserleitungen - Unterhalt und Löhne	34 032,00 €
	Stromverbrauch der Infrastrukturen zur Wasserversorgung	18 500,00 €
	Unterhalt der Kanalisation	
	(Material - Löhne)	20 510,00 €
	Beteiligung am Abwassersyndikat SIDEST für den Unterhalt der Kläranlagen	53 869,00 €
	Beteiligung am Abwassersyndikat SIDERO für den Anschluss von Graulinster an die geplante Kläranlage in Beidweiler	1 072,82 €
	Müllabfuhr, Papier-, Glas- und Plastiksammlungen, Grünschnittcontainer	95 000,00 €
	Beteiligung an den Betriebskosten des Recyclingcenters Junglinster	36 000,00 €
	Unterhalt der Friedhöfe - Unterhalt und Löhne, SICEC	11 436,00 €
	Rückführung an den Staat einer Trinkwassergebühr (0,10€ / m3)	9 500,00 €
	Rückführung an den Staat einer Abwassergebühr (0,15€ / m3)	12 085,00 €
		325 036,82 €
8.	Sport	
	Subventionen an Sportvereine	3 600,00 €
	Organisation des GP Ost-Fenster	2 500,00 €

HAUSHALTSPLAN

2012

9. Urbanismus	
Zuschüsse seitens der Gemeinde für die Renovierung von Fassaden	5 000,00 €
Zinssubventionen an das Gemeindepersonal	1 000,00 €
Unterhalt der öffentlichen Anlagen	33 905,00 €
	39 905,00 €
10. Unterhalt der Feld -und Vizinalwege und öffentliche Beleuchtung	
Feldwege - Unterhalt und Löhne	94 684,00 €
Vizinalwege, öffentliche Beleuchtung und Strassenbeschilderung	179 189,00 €
	273 873,00 €
11. Handel und Industrie	
Beteiligung am Syndikat SIAEE zur Errichtung einer regionalen Industriezone in Echternach	1 782,00 €
12. Unterhalt der Wälder	
Gehälter des Försters und der Waldarbeiter	78 400,00 €
Verschiedene Anschaffungen und Aufträge	49 200,00 €
	127 600,00 €
13. Tourismus	
Subventionen an das Syndicat d'Initiative, Office National de Tourisme	2 000,00 €
Entente des syndicats d'initiative	
Unterhalt der Gebäude und der Radpiste	3 000,00 €
	5 000,00 €
14. Gemeindeschuld	
Zinsen auf Kontokorrenten	500,00 €
Rückzahlungen auf Anleihen (Zinsen)	5 000,00 €
Rückzahlungen auf Anleihen (Schuldentilgung)	91 000,00 €
	96 500,00 €
15. Verschiedene Ausgaben	
Beiträge an Pensionskassen	40 000,00 €
Beitrag zum "Fonds pour dépenses communales"	21 600,00 €
Verschiedene Subventionen an Vereine und Organisationen	12 000,00 €
Unterstützung des Planning Familial, REEF, Late Night Bus usw.)	3 700,00 €
Unfallversicherungen	1 500,00 €
Haftpflicht- und Rechtsschutzversicherungen	5 500,00 €
Mehrwertsteuerzahlungen an den Staat	5 000,00 €
Kauf von Fischereischein	300,00 €
	89 600,00 €
Total der gewöhnlichen Ausgaben:	2 687 831,86 €

HAUSHALTSPLAN

2012

IV. Aussergewöhnliche Ausgaben

1	Studie über die Wasserversorgung und die Trinkwasserqualität in der Gemeinde	20 000,00 €
2	Revision des Bebauungsplanes	20 000,00 €
3	Neufassung des Verkehrsreglements und Einführung vom 30er Zonen	5 000,00 €
4	Katastermessungen von einem privaten Geometerbüro	5 000,00 €
5	Erstellung von Energiekonzepten für Gemeindegebäude	75 000,00 €
6	Finanzielle Unterstützung an Haushalte für die Realisierung von Energiesparmassnahmen	15 000,00 €
7	Ankauf von Gebäuden und Grundstücken	150 000,00 €
8	Einrichtung einer Küche im Gemeindesaal Bech	40 000,00 €
9	Reparaturarbeiten an Gemeindegebäuden	25 000,00 €
10	Einrichten von behindertengerechten Eingängen in Gemeindegebäuden	50 000,00 €
11	Erneuerung der Heizung im Pfarrhaus Bech	12 000,00 €
12	Ersetzen der Pforte im Feuerwehrgebäude in Rippig	10 000,00 €
13	Anschaffung von Feuerwehrmaterial-Beteiligung an verschiedenen regionalen Investitionen	36 000,00 €
14	Beteiligung im interkommunalen Syndikat SYNECOSPORT - Projekt zum Bau einer Vorschule in Berburg, Schaffung einer Schulbibliothek, Schulhof für das neue Schulgebäude, Beteiligung am Schwimmbad in Biwer	25 000,00 €
15	Schaffung eines regionalen Hilfsdienstes für ältere Mitbürger	10 000,00 €
16	Bauprämien	1 800,00 €
17	Bongertenprojet in Zusammenarbeit mit der Fondatioun Hëllef fir d'Natur	10 000,00 €
18	Einrichten und Erneuern von Spielplätzen	50 000,00 €
19	Instandsetzung eines öffentlichen Platzes in Hemstal	150 000,00 €
20	Anschaffung eines neuen Gefährts für den technischen Dienst und den Schultransport	60 000,00 €
21	Prämien für die Pflanzung von Hochstammbäumen innerhalb des Perimeters	500,00 €
22	Anschlüsse der Wohnhäuser in der rue Marscherwald in Graulinster an den neu verlegten Kanal	15 000,00 €
23	Entschädigungen an Landwirte für Ernteauffälle	250,00 €
24	Beteiligung am interkommunalen Abwassersyndikat SIDERO (Graulinster)	6,47 €
25	Amortissieren der Kläranlagen beim Abwassersyndikat SIDEST	212 923,00 €
26	Beteiligung an den Infrastrukturkosten des SIGRE	265,00 €
27	Ausweisung von Quellenschutzzonen	45 952,50 €
28	Projekt für den Bau eines neuen Wasserbehälters	25 000,00 €
29	Verbesserung der technischen Installation in der pumpstation "Bourlach"	15 000,00 €
30	Einrichten eines Informatiksystems zur Überwachung der Trinkwasseranlagen in der Gemeinde Bech	28 000,00 €
31	Rücklagen der staatlichen Subvention im Rahmen des Pacte logement	170 000,00 €
32	Beteiligung am Flusspartenariat der "Syr"	3 000,00 €
33	Projekt zum Umbau des Kulturzentrums Hanner Bra	25 000,00 €
34	Restaurierung der Malereien in der Kirche in Hemstal	75 000,00 €
35	Instandsetzung von Feldwegen	163 600,00 €
36	Instandsetzung eines Waldweges	2 000,00 €
37	Instandsetzung der Minibikepiste und sonstiges	2 000,00 €
38	Studie zur Renovierung und Umbau des Chalet Becher Gare	20 000,00 €
39	Beteiligung an der Schaffung eines "Office régional de tourisme"	7 500,00 €
40	Beteiligung am LEADER Programm Mullerthal	7 500,00 €
41	Instandsetzung der Kreuzung in Kobenbour und des Weges nach Colbette	350 000,00 €
42	Instandsetzung des "Heeschbreggerwee" sowie die Erneuerung der Wasserleitung und der Kanalisation	175 000,00 €
43	Instandsetzung und Reparatur von Vizinalwegen	30 000,00 €
44	Umbau und Anschaffung von Geschwindigkeitsanzeigern	14 000,00 €
Total der aussergewöhnlichen Ausgaben:		2 157 296,97 €

HAUSHALTSPLAN

2012

Aus diesem Zahlenmaterial ergibt sich folgendes Bild:

	Gewöhnliche	Aussergewöhnliche
Einnahmen:	4 523 055,81 €	866 969,85 €
Ausgaben:	2 687 831,86 €	2 157 296,97 €
Boni 2012	1 835 223,95 €	
Mali 2012		- 1 290 327,12 €
Mali 2011	- 445 492,90 €	
Gesamtboni	1 389 731,05 €	

Somit würde am Ende des Geschäftsjahres 2012 ein Boni von 99 403,93 € entstehen.

Aktuelle Schulden-situation der Gemeinde Bech

Autorisation de l'autorité de tutelle		Exécution				Opérations annuelles			
date et montant JJ/MM/AA	en €	stitut Financ	période années de/à	prêt initial en €	Solde au 31.12.11 suivant extrait	Total col.9+10	Capital remb. col.7-col.11	Intérêts et frais facturés suivant extrait	Solde au 31.12.11 suivant extrait
1	2	Sigle	5	6	7	8	9	10	11
10-08-92	619 733,81	BCEE	92-12	619 733,81	45 940,76	40 064,88	39 300,83	764,05	6 639,93
10-05-93	371 840,29	BCEE	93-13	371 840,29	37 797,81	30 781,02	29 478,79	1 302,23	8 319,02
24-06-94	198 314,82	BCEE	94-14	198 314,82	39 697,06	13 853,20	12 858,45	994,75	26 838,61
25-03-96	148 736,11	BCEE	96-16	148 736,11	43 001,24	10 249,46	9 088,22	1 161,24	33 913,02
Totaux:					166 436,87	94 948,56	90 726,29	4 222,27	75 710,58

Der neue Gemeinderat





Gemeinde Kommissionen



Commissions communales

Bierger versammlun- gen



Réunions d'information

Neben der gesetzlich verankerten Integrationskommission, möchte der Schöffenrat ebenfalls eine **Umweltkommission und eine Jugendkommission** gründen.

Interessenten (innen) für die verschiedenen Kommissionen sollen ihre Kandidatur bis zum **15. Februar 2012** bei der Gemeindeverwaltung einreichen.

Die Integrationskommission setzt sich aus folgenden Personen zusammen:

- 3 ausländische Bürger
- 3 luxemburger Bürger
- Präsident (ein Mitglied aus dem Gemeinderat)
- Sekretär

A côté de la commission communale d'intégration, le collège des bourgmestre et échevins aimerait également instaurer une **commission de l'Environnement et une commission des Jeunes**

Les personnes intéressées à s'engager dans les différentes commissions sont priées de présenter leur candidature jusqu'au **15 février 2012** auprès de l'administration communale.

La commission d'intégration se compose des personnes suivantes:

- 3 citoyens étrangers
- 3 citoyens luxembourgeois
- Président (membre du conseil communal)
- Secrétaire

De Scheffen– a Gemengerot lued d'Leit op d'Biergerversammlungen an

- **Méindes, den 30. Januar 2012 ëm 20.00 Auer am Veräinsbau zu Altréier**
- **Mëttwochs, den 1. Februar 2012 ëm 20.00 Auer am Veräinsbau zu Hemstel**
- **Dënsdes, den 7. Februar 2012 ëm 20.00 Auer am Gemengesall zu Bech**

Le collège des bourgmestre et échevins et le conseil communal invite les citoyens aux réunions d'information qui se tiendront

- **Lundi, le 30 janvier 2012 à 20.00 heures au Veräinsbau à Altrier**
- **Mercredi, le 1er février 2012 à 20.00 heures au Veräinsbau à Hemstal**
- **Mardi, le 7 février 2012 à 20.00 heures dans la salle communale à Bech**

D'Memberen vum Schefferot stin de Bierger während foljenden Samsdeger bei Problemer a Froen zur Verfügung:

Samsdeg, den 17. März 2012

Samsdeg, den 28. Abrëll 2012

Samsdeg, den 16. Juni 2012

Jeweils vun 9.30 Auer bis 12.00 Auer

Bei Bedarf, frot Iech w.e.g een Rendez-vous fir eng Entrevue op der Gemeng un (tél.: 790168-1; bech@pt.lu)

Les membres du collège des bourgmestre et échevins se tiennent à disposition des citoyens pendant les samedis suivants, pour discuter de problèmes ou questions:

Samedi, le 17 mars 2012

Samedi, le 28 avril 2012

Samedi, le 16 juin 2012

De 9.30 heures à 12.00 heures

En cas de besoin, veuillez demander un rendez-vous auprès de l'administration communale (tél.: 790168-1; bech@pt.lu)



Bürgerbesprechungen

Consultations



HOLZSTEE 2012

MAT LIETSCH

E Samschdeg, den 12. Mee 2012
zu Bech, « Buchholz », beim Camping

De Rendez-vous ass mëttes um 14.00 Auer.

Den Usazpräis
ass 40 € de Ster. Dobäi kommen 6% TVA.

Laangholz gët ugesaat bei engem Präiss vun 39 € de m3.

No der Stee kënnt Dir Iech um Feier bei der Lietsch wieren.

Et ass unzehuelen datt de Béier an de Wirschtchen an der frëscher Loft apart gudd schmaache wäerten.

HOLZSTEE

2012





myenergy infopoint

Mëllerdall

Beaufort
Bech
Berdorf
Consdorf
Echternach
Emmendorf
Fischbach
Heffingen
Larochette
Medernach
Mompach
Nommern
Reisdorf
Resport
Waldbillig



Chauffez correctement !

- Adaptez la température des pièces à leur utilisation !
- Réduisez la température pour la nuit !
- Ne couvrez pas les radiateurs et les vannes thermostatiques !

1 degré en plus signifie une augmentation de la consommation d'énergie d'environ 6% !

Pour plus d'informations, fixez un rendez-vous de conseil personnalisé gratuit dans votre myenergy infopoint !

Hotline 8002 11 90
www.myenergyinfopoint.lu



myenergy
Luxembourg



Ministère de l'Environnement
et du Climat



Ministère de l'Environnement
et du Climat



**myenergy
infopoint**

BICHERBUS 2012

WUER A WINNI KÉNT DE BICHERBUS

DRËTT WOCH

DENSCHDES T 14

Gonnereng	10:30 - 11:30
Konsdref	13:30 - 14:00
Bech	14:20 - 14:35
Biwer	14:55 - 15:15
Fiels	15:45 - 16:15

10.	Januar
31.	Januar
28.	Februar
20.	Mäerz
24.	Abrëll
15.	Mee
12.	Juni
03.	Juli
24.	Juli
25.	September
16.	Oktober
13.	November
04.	Dezember



Aktioun Grouss Botz

E Samschdeg, 24. März 2012

Ass eng « grouss Botz » an onser Gemeng

All Veräiner a Bierger sin häerzlech invitéiert bei dëser Aktioun matzemaachen.

Jiddereen soll sech dësen Dag schons reservéieren.

Rendez-vous ass um **9.00 Auer** bei der Gemeng!

Mëttes gëtt en Ietsebulli am Atelier zu Bech servéiert.





La nouvelle tarification de l'eau

Les règlements-taxe du conseil communal du 5 juillet 2011 pour la fixation du prix de l'eau potable et de l'eau usée ont été approuvés par des arrêtés grand-ducaux du 2 septembre 2011 respectivement du 15 septembre 2011. **Les tarifs sont valables à partir du 01.08.2011.**

A l'aide du tableau ci-dessous, l'administration communale espère pouvoir donner à la population les informations essentielles de cette tarification très complexe.

Ménage ordinaire

Eau potable :

Taxe fixe annuelle pour un compteur à diamètre 1" : 144,20 € TTC

Taxe variable : 2,884 € TTC / m³ d'eau consommée

Eau usée: (Forfait de 2,5 équivalents-habitants par ménage)

Taxe fixe annuelle: 57,50 €

Taxe variable : 2,80 € / m³ d'eau usée

Ménage avec exploitation agricole et salle de traite (1 seul compteur pour le ménage et l'exploitation agricole):

Eau potable :

Taxe fixe annuelle pour un compteur à diamètre 1" : 144,20 € TTC

Taxe variable :

Pour la consommation au ménage un forfait de 125 m³ par an est facturé au prix de 2,884 € TTC / m³

La consommation allant au-delà de la consommation de 125 m³ par an est facturée au tarif agricole de 1,442 € TTC/m³

Eau usée :

Taxe fixe annuelle:

Ménage: 57,50 €

Salle de traite: 4 équivalents-habitants: Total: 92,00 €

Taxe variable :

Pour la consommation au ménage un forfait de 125 m³ par an est facturé au prix de 2,80 €/m³

Pour la consommation de la salle de traite un forfait de 50 m³ par an est facturé au prix de 2,80 €/m³

La consommation d'eau potable pour l'exploitation agricole n'est pas soumise à une taxe d'eau usée

Exploitation agricole avec salle de traite (compteur séparé pour le ménage - voir sous 1))

Eau potable :

Taxe fixe annuelle pour un compteur à diamètre 1" : 424,87 € TTC

Taxe variable : 1,442 € TTC/m³

Pour les compteurs (étables, granges, parcs à bétail) raccordés séparément au réseau de distribution avec une consommation annuelle inférieure de 50 m³, une redevance fixe forfaitaire au montant de 25,00 € est due.

Eau usée pour salle de traite :

Taxe fixe annuelle :

Forfait de 4 équivalents-habitants: Total: 272,00 €

Taxe variable:

Forfait de 50 m³ par an facturé au prix de 1,40 €/m³

Pour tous les cas pas repris ci-dessus, vous pourrez bien évidemment obtenir des informations auprès de l'administration communale.

Die vom Gemeinderat in seiner Sitzung vom 5. Juli 2011 angenommenen Taxen-
reglemente betreffend die Festsetzung der Trinkwasser- und Abwasserpreise wur-
den durch die grossherzoglichen Reglements vom 2. September respektive 15.
September 2011 genehmigt. **Die Tarife sind gültig ab dem 01.08.2011.**

Anhand der unten aufgeführten Aufstellung versucht die Gemeindeverwaltung
den Bürgern diese sehr komplexe Berechnungsmethode verständlich zu machen.

Haushalt

Trinkwasser:

Jährliche Fixkosten für den Wasseruhranschluss, Durchmesser 1" : 144,20 € in-
klusive Mehrwertsteuer

Variable Kosten: 2,884 € / m3 Wasserverbrauch inklusive Mehrwertsteuer

Abwasser: (Pauschale von 2,5 Einwohnergleichwerten pro Haushalt)

Jährliche Fixkosten: 57,50 €

Variable Kosten: 2,80 € / m3 Abwasser inklusive Mehrwertsteuer

Haushalt und landwirtschaftlicher Betrieb mit Milchammer (1 einziger Was- serzähler für Haushalt und Betrieb):

Trinkwasser:

Jährliche Fixkosten für den Wasseruhranschluss, Durchmesser 1" : 144,20 € in-
klusive Mehrwertsteuer

Variable Kosten:

Für den Wasserverbrauch im Haushalt wird eine Pauschale von 125 m3 pro Jahr
zum Preis von 2,884 € / m3 inklusive Mehrwertsteuer verrechnet.

Für den restlichen Wasserverbrauch wird der landwirtschaftliche Tarif von 1,442
€/m3 inklusive Mehrwertsteuer berechnet

Abwasser:

Jährliche Fixkosten:

Haushalt: 57,50 €

Milchammer: Pauschale von 4 Einwohnergleichwerten: Total: 92,00 €

Variable Kosten:

Für den Verbrauch im Haushalt wird eine Pauschale von 125 m3 pro Jahr zum
Preis von 2,80 /m3 verrechnet

Für den Verbrauch der Milchammer wird eine Pauschale von 50 m3 pro Jahr
zum Preis von 2,80 € /m3 verrechnet.

Der restliche Wasserverbrauch im landwirtschaftlichen Betrieb unterliegt keiner
Abwassergebühr.

Landwirtschaftlicher Betrieb mit Milchammer (getrennter Wasserzähler für den Haushalt—siehe 1))

Trinkwasser:

Jährliche Fixkosten für den Wasseruhranschluss, Durchmesser 1": 424,87 € in-
klusive Mehrwertsteuer

Variable Kosten: 1,442 € / m3 inklusive Mehrwertsteuer

Für die Wasserzähler in Scheunen, Ställen, Viehparks, welche einen jährlichen
Wasserverbrauch unter 50 m3 aufweisen, wird ein Pauschalbetrag von 25,00 €
verrechnet.

Abwasser für die Milchammer:

Jährliche Fixkosten:

Pauschale von 4 Einwohnergleichwerten: Total: 272,00 €

Variable Kosten:

Pauschale von 50 m3 jährlich verrechnet zum Preis von 1,40 €/m3

Für alle hier nicht aufgeführten Fälle können Sie weitere Informationen bei der
Gemeindeverwaltung erhalten.



**Der neue
Wasserpreis**

**BAUSTELLEN
IN DER GEMEINDE**

Zëtteger Kapell



**Renovéierung vun
der Hemsteler
Kiirch**





FEIERN UND EREIGNISSE

**Diplom-
iwwerréchung
vun den
1. Hëllef-Couren
an Demonstratioun
vun engem
Defibrillator**



**Eröffnung vum
Maislabyrinth
op der Becher Gare**



FEIERN UND EREIGNISSE

**AUSSTELLUNG VON DE
SPILLSCHOULEN AN
PRECOCE AUS DE
GEMENGEN BECH A MAN-
TERNACH AM SALL
HANNER BRA**



**BAAMPLANZEN VUM
6. SCHOULOER BEI DE
WÄSCHBUEREN OP DER
SCHANZ**



FEIERN UND EREIGNISSE

**Aweigung vun der
Kläranlag op der
Zëtteger Millen**



FEIERN UND EREIGNISSE

**Aweigung vun der
Becher Gare**



FEIERN UND EREIGNISSE

**85. Gebuertsdag vun
der Madame Merges
vum Kuehebuer**



**85. Gebuertsdag vun
der Madame Versal
vum Kuehebuer**



**Baampflanzaktioun
mat de Kanner aus
dem 1. Schouljoër op
der Zëtteger Millen**



FEIERN UND EREIGNISSE

Niklosfeier zu Bech



Verdeelung vun de Primen un d'Studenten



Bech-Berbuenger Musek in Concert

Dieses Jahr ganz im Zeichen des Horns mit Solo-Hornist Nik Bohnenberger

Bech – Am Samstagabend, dem 17. Dezember fand in der Becher Pfarrkirche das traditionelle „Chrëschtconcert“ der „Bech-Berbuenger Musek“ unter der Leitung von Patrick-Yves Hengen statt. Vor dem Konzert sorgte ab 19.30 Uhr der Orgelspieler Ernest Hengen für die richtige Weihnachtsstimmung. Durch den Abend führte wie gewohnt die Präsidentin, Vicky Wagner, welche das Konzert durch ihre interessanten Erläuterungen und besinnlichen Texte bereicherte.

Mit Roland Kernen's „Rock in the Moutains“ eröffnete das Jugend-Ensemble Pink Notes, das Konzert. Das Jugend-Ensemble überzeugte die Zuhörer noch mit weiteren Weihnachtsstücken: „Canon in Beat“ von Johann Pachelbel, „Het Sinterklaas Songbook“ von Jan van Kraeydonck, Steve Cortland & Johnny Ocean, „The Planets“ Gustav Holst / arr.

Douglas E. Wagner und als Zugabe „Concert and March“. Auch dieses Jahr wurden wieder 4 neue junge Musikanten in den Reihen der Pink Notes aufgenommen.

Während das große Orchester sich auf der, mit einer schönen Weihnachtskrippe dekorierten Bühne niederließ, spielte die Orgel den Zuhörern schöne Weihnachtsmelodien.

Anschließend ging es im Programm weiter mit dem gesamten Orchester, welches mittlerweile über 50 Musikanten zählt.

Wie angekündigt wurde dieses Jahr das Horn speziell in Szene gesetzt. Ob als Soli, Solo, oder im ganzen Orchester begleitete und verzauberte das Horn das Publikum durch das gesamte Konzert.

Nach dem ersten Stück „Light Cavalery“ von Franz Suppé, spielte Nik Bohnenberger, ein junges Nachwuchstalente aus den Reihen der BBM, das „Concertino for Soloist“ von André Waignein, und faszinierte das Publikum mit den schönen Klängen des „Cors“. Als Extra-Einlage überraschte der talentierte Musiker das Publikum mit dem traditionellen Gesangsstück „Ave Maria“.

Weiter ging es dann im Programm mit dem „Adagio for Strings“ von Samuel Barber, „It's the most wonderful time of the year“ von Eddie Pola & George Wyle, ein weiteres Soli-Stück für 4 Hörner, a „Christmas Pop Collection“ von Jan van Kraeydonck.

Nach dem „Aufzug der Meister-sänger“ von Richard Wagner erfolgte als erste Zugabe ein weiteres Stück für Solo-Horn: „Nessun Dorma“ gespielt von Nik Bohnenberger. Wie alljährlich wollte die Bech-Berbuenger Musek sich mit der obligaten „Stille Nacht“ von Franz Xaver Gruber vom zufriedenen Publikum verabschieden, der Applaus war aber so überwältigend, dass der Dirigent die Musiker zu einer weiteren Zugabe überreden konnte.

Selbst der vorweihnachtliche Schneefall tat das Seine dazu bei, dass sicher viele Zuhörer mit einer inneren Zufriedenheit und Glückseligkeit nach Hause gingen oder beim traditionellen Glühwein im Becher Gemeindesaal diesen stimmungsvollen Abend in geselliger Runde ausklingen ließen.

**FEIERN
UND
EREIGNISSE**



Chrëschtconcert



FEIERN UND EREIGNISSE



Coupe « Marcel Niederweis »

**15. bis 20. November
2011**

In der Woche vor der Becher „Kiirmes“ hatte der Dösch-Tennis Bech die Tischtennisvereine aus der Nachbarschaft zu einem Mannschaftsturnier zur Erinnerung an seinen langjährigen Spieler und leider allzu früh verstorbenen Vereinspräsidenten Marcel Niederweis eingeladen.

Es wurde in 3 verschiedenen Gruppen zu je 4 Mannschaften ein Freundschaftsturnier gespielt und am Kirmessonntag wurden die Trostspiele sowie die Endspiele ausgetragen.

Anlässlich der Pokalübergabe, die im Beisein der Familienangehörigen stattfand, ging der Vereinspräsi-

dent Claude Schmit nochmals auf die Verdienste des Spielers und Vereinspräsidenten Marcel Niederweis ein. Marcel Niederweis war immer ein verbissener Kämpfer, der bis zum letzten Satzball kämpfte und als Vereinspräsident vom 24.06.1976 bis zum 21.10.2009 ein Initiator von verschiedenen außersportlichen Aktivitäten war wie z.B. Fête Cycliste, Kiirmesball oder Diavorführungen über seine vielen Reisen. Der Sekretär des Vereins Marc Weides ging noch detaillierter auf die Karriere des Tischtennisspielers Marcel Niederweis ein. Dieser war z.B. der erste Spieler des Vereins, der in seiner Klasse (D30) einen Titel an den Ost-Meisterschaften gewann.

Die Siegerpokale wurden von der Familie des verstorbenen Spielers gestiftet und an die beiden Gruppensieger überreicht. Der Präsident der Tischtennis-Federation André Hartmann ging kurz

auf seine Erfahrungen mit dem Vereinsmenschen Marcel Niederweis ein und wünschte dem Verein trotz des Verlustes eines so sympathischen und wertvollen Spielers viel Erfolg für die Zukunft.

Der neue Bürgermeister Camille Kohn lobte den Verein für die Organisation des Turniers und wünschte dem Verein ebenfalls viel Erfolg in der laufenden Meisterschaft. Das Turnier schloss mit einem geselligen Beisammensein im Restaurant „Beim wäisse Schwäin“ in Rippig ab.

Text: Marc Weides





Die Jugendmannschaften (Minimes) der Vereine aus Berbourg, Bourglinster, Mèrtert und Bech nahmen ebenfalls am Turnier „Coupe Marcel Niederweis“ teil.

Resultate « Coupe Marcel Niederweis »

- Poule 1**
1. Berbuerg
 2. Bech
 3. Fluessweller
 4. Mäertert

- Poule 2**
1. Bäerdref
 2. Biwer
 3. Rued
 4. Bech 2

- Minimes**
1. Berbuerg
 2. Buerglënster
 3. Mäertert
 4. Bech

„Coupe Julien Mersch“



Am 17. Dezember 2011 trug die 1. Mannschaft des DT Bech das Pokalendspiel der „Coupe Julien Mersch“ gegen Gilsdorf aus. Dieser Pokal wird alljährlich von der Tischtennis-Federation ausgespielt. Nach einem spannenden Spiel trug Gilsdorf den Sieg davon (5-3).

**FEIERN UND
EREIGNISSE**



FEIERN UND EREIGNISSE

Den Comité vun der AMIPERAS mëcht en Opruff un d'Leit aus der Gemeng fir Member ze gin an eventuell och am Comité matzeschaffen.

All neien Member ass häerzlech wëllkomm!

De Comité

Atelier-Galerie Becher Gare

Der ansässige Künstler Rol Backendorf bietet Kurse an in Sachen „kreative Gestaltung mit Metall“ (Kupfer, Messing, Edelstahl) .
Diverse Techniken (Feilen, Schneiden, Biegen, Bohren, Treiben, Sägen, Polieren, Nieten, Löten) ermöglichen die Herstellung von kleinen Objekten und Schmuckstücken nach ihrer Phantasie.

Workshop für Kinder ab 10 Jahre in den Osterferien 3ter,4ter,5ter April jeweils von 14:00 bis 17:00 Uhr.

Andere wöchentliche Kurse sowie Kindergeburtstage auf Anfrage hin möglich, auch für Erwachsene.

Teilnehmeranzahl: min.6, max.8

Mehr Infos gsm: 621 30 24 79, e-mail: rol.ba@hotmail.com

Die Galerie ist geöffnet mittwochs von 14:00 bis 17:00, Freitags bis 19:00 u. nach Vereinbarung.

Desweiteren ist eine Ausstellung mit australischer Aboriginiekunst im Frühjahr geplant.



Den nächsten GEMENGEBUET kënnt am Juli virun der Summerpaus eraus.

Mir ruffen duerfir alleguerten d'Veräiner op, déi gären eng Manifestatioun oder soss een Evènement an där Ausgab ukënnegen, dëst bis spëttestens den **15. Juni 2012** bei der Gemeng eranzegin oder am Beschten ze mailen op **bech@pt.lu**.



Eltere-Vereenigung "Rénert"
Bech-Manternach

**FEIERN UND
EREIGNISSE**

Kanner-Floumaart

zu Berbuerg am „Centre Beaurepaire“

Samschdes, den 11. Februar 2012

vun 13.00 bis 17.00 Auer

Spillsaachen, Bicher, Kleeder an Accessoires
fir Kanner vun **0 - 12 Joër**

Informatiounen an Umeldung beim Marc Crelo
um Tel. 26 71 01 09 / 621 32 66 98 (no 17.00 Auer)

Gedrénks, Kaffi, Bréidercher a Kuch

Marché aux puces pour enfants

à Berbourg au „Centre Beaurepaire“

Samedi, le 11 février 2012

de 13.00 à 17.00 heures

Jouets, livres, vêtements et accessoires



“Der Ziellose erleidet sein Schicksal,
der Zielbewusste gestaltet es”

Immanuel Kant