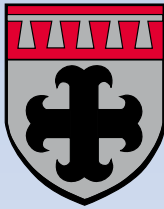


# Gemeindebuet

Informationsblad

vun der Gemeng BECH

94/2014



Bech  
Altrier  
Blumenthal  
Geyershof  
Graulinster  
Hemstal  
Hersberg  
Kobenhour  
Rippig  
Zittig



OKTOBER 2014

**Verwaltung**

# Heures d'ouverture de l'administration communale

## Öffnungszeiten der Gemeindeverwaltung

Montag/Lundi:	8.00 – 12.00	<b><u>après-midi fermé au public</u></b>
Dienstag bis Freitag:	8.00 – 12.00	13.00 – 17.00
Mardi à Vendredi:		
Donnerstag/Jeudi:	8.00 – 12.00	13.00 – 19.00

### Numéros téléphoniques utiles :

### Nützliche Telefonnummern :

**Administration communale:**

Central téléphonique:	790 168-1	
Secrétariat :	790 168-20	secretariat@bech.lu
Recette:	790 168-21	recette@bech.lu
Fax :	790 674	
Internet:	www.bech.lu	
Service technique - Ingénieur:	790 168-23	(lundi 8.00-12.00 et 13.00-17.00 et vendredi de 13.00 - 17.00) technique@bech.lu
Service technique - Atelier:	790 672	atelier@bech.lu
Fax Service technique:	799 460	
Service forestier:	26 784 704	
	621 202 188 GSM	

**Collège des Bourgmestre et Echevins:**

Camille Kohn, bourgmestre:	790 484
Tom Becker, 1 <sup>er</sup> échevin:	26 78 40 73
Emile Bohnenberger, 2 <sup>e</sup> échevin:	799 518
GSM pour urgences:	621 258 566

**Ecoles et Maison Relais:**

Primaire Berbourg :	71 93 63-1
Préscolaire Bech :	790 419
Préscolaire Altrier:	790 730
Précoce Hemstal :	790 820
Maison Relais Rénert:	71 93 63-51

**Urgences et services sociaux:**

Pompjéen Consdorf:	79 90 86
Appel de secours :	112
Police-urgence :	113
Commissariat de proximité Junglinster:	24474-200
Centre d'intervention Grevenmacher:	4997-7500
Office social régional Beaufort:	26 87 60 54
Secher doheem (téléalarme)	26 32 66
Hëllef doheem :	72 73 88
Aide familiale :	40 49 49



Liebe Bürgerinnen und Bürger,

Der Sommer sowie die Urlaubszeit sind vorbei und wir hoffen, dass Sie sich gut erholt haben und sich voller Energie wieder dem Alltag widmen können. Der August ist auch für die Gemeindeverantwortlichen der wohl ruhigste Monat des Jahres. Inzwischen sind wir jedoch wieder zur Normalität zurückgekehrt und bemühen uns weitere umfangreiche Projekte für die Gemeinde voranzubringen.

Aber auch kleinere Vorhaben sind uns wichtig. So konnte beispielsweise ein neuer Spielplatz hinter dem Kindergarten in Altrier vor kurzem fertiggestellt werden. Vor einigen Tagen begannen auch die Arbeiten zur behindertengerechten Umgestaltung des Eingangsbereiches der Kirche in Bech (Bau einer Rampe und Erneuerung des Vorplatzes). Die Planung zum Errichten von Urnengräbern auf den Friedhöfen in Hemstal und Altrier ist fast abgeschlossen, so dass die Arbeiten dort Anfang nächsten Jahres beginnen können.

Nach drei Jahren intensivster Planung konnten wir die Pläne für den neuen Wasserturm am 15. Juli 2014 allen interessierten Einwohnern der Gemeinde vorstellen. Zwischenzeitlich haben wir auch alle nötigen Genehmigungen erhalten, so dass der öffentlichen Ausschreibung und dem für Anfang 2015 geplanten Baubeginn nichts mehr im Wege steht. Bei günstigen Wetterbedingungen wird zur gleichen Zeit das Verlegen der neuen Wasserleitung in der Ortschaft Kräizenhéicht in Angriff genommen.

Nächstes Jahr werden ebenfalls die Sanierungs- und Erweiterungsarbeiten am Jugendhaus in Bech anlaufen. Da das bestehende Rathaus nicht mehr den Anforderungen eines modernen öffentlichen Gebäudes entspricht, wurde kurz vor der Sommerpause ein Architekt mit der Planung zur Umgestaltung und Erweiterung des Rathauses und den sich daran anschliessenden Gebäuden (Feuerwehrgarage und Grundschule) beauftragt.

Da sich bislang keine neuer Vorstand für das Syndicat d'Initiative et du Tourisme gebildet hat und sich die Sanierung der bestehenden Campinginfrastrukturen immer mehr aufdrängt, beschloss der

Schöffenrat die Campingaktivitäten auf der Becher Gare über die nächsten zwölf Monate hin schrittweise einzustellen: Der Campingplatz wird für Kurzzeitcamper zum 31. Oktober und das Chalet zum 31. Dezember 2014 geschlossen. Langzeitcamper können noch bis spätestens zum 31. Oktober 2015 auf der Becher Gare Urlaub machen.

Ein weiteres wichtiges Projekt ist der in Zusammenarbeit mit der Gemeinde Manternach geplante Neubau eines Schulgebäudes für die Zyklen 1 und 2 (Précoce und Kindergarten). Nachdem in Juni dieses Jahres ein geeigneter Standort gefunden werden konnte, haben nunmehr die Planungsarbeiten begonnen. Ungeachtet aller Bemühungen seitens beider Schöffenräte wird die Planung einige Monate in Anspruch nehmen. Die Gemeinde Bech, welche Ende dieses Jahres turnusgemäss den Vorsitz des Schulsyndikats Synecosport übernehmen wird, wird sich selbstverständlich dafür einsetzen dieses Projekt im Sinne unserer Kinder schnellstmöglich umzusetzen.

Von weitreichender Bedeutung für unsere Gemeinde sind auch die Anfang Juni von der Regierung vorgestellten „Plans directeurs sectoriels“. Aus diesem Grund hatte der Schöffenrat alle interessierten Bürgerinnen und Bürger am 5. August 2014 zu einer Informationsversammlung eingeladen. Die rege Teilnahme an dieser Veranstaltung zeigt, dass seitens der Bürgerinnen und Bürger grosses Interesse an der Entwicklung des Landes und insbesondere ihrer Gemeinde besteht. Eine besondere Bedeutung haben die Plans directeurs sectoriels auch für den neuen Bebauungsplan (Plan d'Aménagement Général – PAG) der Gemeinde, welcher der Schöffenrat derzeit mit Unterstützung der Planungsbüros Dewey Müller und Zilmplan erstellt.

Im Rahmen von grösseren Vorhaben organisiert der Schöffenrat regelmässige Arbeitssitzungen, um auch den Gemeinderäten die Möglichkeit zu bieten, ihre eigenen Ideen und ihr Wissen in die Planungen mit einfließen zu lassen. Aber auch die Bürgerinnen und Bürger können sich jederzeit gerne mit ihren Anregungen an den Schöffenrat wenden.

Der Schöffenrat

## LEITARTIKEL



## EDITORIAL



Chères concitoyennes, chers concitoyens,

L'été et les vacances sont derrière nous ; nous espérons qu'ils ont été pour vous une occasion de détente et de repos afin que vous puissiez à nouveau vous consacrer pleins d'énergie aux tâches quotidiennes. Pour les responsables de votre commune aussi, août est le mois le plus tranquille de l'année. Mais tout a une fin et pour nous aussi, c'est le retour à la normale, c'est-à-dire aux efforts pour faire avancer une série de projets importants pour la commune.

Disant cela, nous ne voulons pas ignorer les projets de plus petite taille. C'est ainsi que nous avons terminé l'aménagement d'une nouvelle cour de récréation derrière l'école d'Altrier. De même, nous lancerons cet automne encore la création d'un accès pour personnes handicapées à l'église de Bech (construction d'une rampe et rénovation du parvis). Enfin, l'installation d'un colombarium est prévue pour les cimetières d'Altrier et de Hemstal; ces lieux de conservation d'urnes seront réalisés l'année prochaine.

Après trois années de préparation, nous avons eu le plaisir de présenter officiellement, le 15 juillet 2014, le projet de château d'eau à Altrier aux habitants de la commune. Entre temps, nous avons obtenu tous les permis requis, de sorte que plus rien ne s'oppose au lancement de l'adjudication et au début des travaux l'année prochaine. Pareillement, nous entamerons au début de l'année à venir la pose de la nouvelle adduction d'eau à Kräizenheicht, sauf empêchement météorologique.

La rénovation de la maison des jeunes, acceptée par le Conseil communal à la majorité des voix, avance bien, tant pour ce qui concerne les travaux de conception que pour les permis et autorisations. Un architecte a été chargé de dresser les premiers plans en vue de la transformation du bâtiment appartenant à la commune afin de l'adapter aux exigences modernes.

En ce qui concerne le site de Becher Gare (transformation du chalet, etc.), le Collège des Bourgmestre et Échevins, dans un premier temps, a informé les résidents de longue durée que le camping sera définitivement fermé le 1er novembre 2015.

Un projet important et de grande envergure concerne le bâtiment scolaire pour les cycles 1 et 2 sur le site de Synecosport en collaboration avec la commune de Manternach. Après avoir trouvé un emplacement adéquat (voir Schoulbuet), nous entamons aujourd'hui la phase de conception puis la procédure de permis. Quels que soient les efforts déployés, cette nouvelle construction demandera un temps non négligeable. En collaboration avec la commune de Manternach, la commune de Bech, qui reprendra la présidence de Synecosport à la fin de cette année, mettra tout en œuvre pour faire aboutir ce projet au plus vite dans l'intérêt des enfants.

Parmi les autres sujets de grande importance pour notre commune, il y a les Plans Sectoriels présentés par le gouvernement au début du mois de juin. Conscient de ce fait, le Collège des Bourgmestre et Échevins a invité la population à une réunion d'information le 5 août 2014. La nombreuse assistance à cette réunion est le signe de l'intérêt que nous portons tous à l'aménagement du territoire et à l'urbanisme de notre pays et de notre commune en particulier. Pour cette dernière, il faut souligner l'importance des Plans Sectoriels en relation avec le PAG (Plan d'Aménagement Général, qui sont en cours d'élaboration par le Collège des Bourgmestre et Échevins en collaboration étroite avec les bureaux-conseil Dewey-Müller et Zilmplan.

Pour les projets d'importance, le Collège des Bourgmestre et Échevins organise régulièrement des réunions de travail avec le Conseil communal dans une démarche de concertation afin de donner à chacun la possibilité d'enrichir ces projets par ses idées et suggestions. Sachez cependant que tout citoyen de notre commune peut s'adresser à tout moment à un membre du Collège des Bourgmestre et Échevins ou du Conseil communal pour lui faire part de ses idées ou propositions, dans l'intérêt de notre commune toute entière.

Le Collège des Bourgmestre et Échevins

Anwesend: KOHN Camille, Bürgermeister; BECKER Tanwesend: KOHN Camille, Bürgermeister; BECKER Tom und BOHNENBERGER Emile, Schöffen; BIEWER Gaby, FRIDEN Christian, PITZEN Marc, SCHINTGEN Edmond und SCHMIT Nico, Räte; KRING Alain, Sekretär.

Abwesend entschuldigt: CLASSEN Norbert

### Tagesordnung

1. Berichte der letzten Sitzung.
2. Genehmigung des Projektes zum Um- und Ausbau des Jugendhauses in Bech
3. Prinzipielle Entscheidung über die zukünftige Nutzung des Camping und Chalet Becher Gare
4. Schaffung von zusätzlichen Haushaltsposten für die Verwaltung der touristischen Infrastrukturen auf der Becher Gare
5. Erneuerung der Grabkonzessionen auf den Friedhöfen der Gemeinde Bech
6. Prinzipielle Entscheidung über die Beteiligung an der neuen LEADER-Phase Region Möllerdall
7. Subsidiengesuche

**Punkt 1:** Die Beschlussfassungen der Sitzung vom 26. Februar 2014 wurden von den Gemeinderatsmitgliedern unterschrieben.

**Punkt 2:** Bürgermeister Camille Kohn stellte die Pläne des Architekturbüros Beiler & François zum Um- und Ausbau des Jugendhauses vor. Das Projekt sieht den Innumbau des bestehenden Gebäudes sowie den Anbau eines neuen Gebäudeteils vor. Der diesbezügliche Kostenvoranschlag, aufgestellt durch das Ingenieurbüro Daedalus Engineering, beläuft sich auf 355.680,00 € inklusive Mehrwertsteuer. Gemeinderat Edmond Schintgen sieht die Notwendigkeit zur Renovierung des Jugendhauses ein, schätzt jedoch die Kosten dieses Projektes als zu hoch ein. Aus diesem Grund enthielt sich Rat Schintgen bei der Abstimmung, die übrigen Gemeinderatsmitglieder gaben ihre Zustimmung. Bevor das Projekt nun umgesetzt werden kann, müssen noch die notwendigen Genehmigungen bei den zuständigen Behörden eingenommen werden, sodass mit einem Beginn der Arbeiten frühestens Ende 2014 gerechnet werden kann.

**Punkt 3:** Da das lokale Tourismussyndikat, seit seiner letzten Generalversammlung die Verwaltung des Campings und des Chalet aufgrund von Mitglieder-mangel nicht mehr gewährleisten konnte, musste die Gemeinde kurzfristig diese Aufgabe übernehmen. Für das laufende Jahr wurde nun das CIGR Kanton Grevenmacher mit dieser Aufgabe betraut. Für die politischen Verantwortlichen handelt es sich hierbei jedoch nur um eine provisorische Lösung und das Einstellen der touristischen Aktivitäten auf der Becher Gare ist im Prinzip für Ende des laufenden Jahres vorgesehen. Die Mitglieder des Schöffenrates besichtigten vor kurzem in Larochette eine „Bëschrèche“ und befanden, dass dieses Konzept auf dem Gebiet der Becher Gare umgesetzt werden könnte. Zu diesem Zweck müsste das Chalet einem kompletten Umbau unterzogen werden. Bevor nun die Bemühungen

in diese Richtung weiterverfolgt werden, wollte der Schöffenrat die Meinung des Gemeinderates einholen. Alle Gemeinderatsmitglieder befürworteten die Idee zur Einrichtung einer Bëschrèche“ auf der Becher Gare. Zudem sprachen sich alle für eine Schließung des Campings und des Chalet zum 31.12.2014 aus.

**Punkt 4:** Wie im vorangegangenen Punkt bereits erläutert, wurde das CIGR Kanton Grevenmacher von der Gemeinde mit der diesjährigen Verwaltung des Campings und Chalet auf der Becher Gare beauftragt. Laut deren Angebot werden sich die Kosten schätzungsweise auf 13.630,00 € belaufen. Da eine solche Ausgabe nicht im ursprünglichen Haushaltsplan vorgesehen war, beschloss der Gemeinderat einstimmig diesbezüglichen einen Haushaltskredit von 15.000 € zu versehen. Im Gegenzug wird auch eine Einnahme von 15.000 € im Haushaltsplan eingeschrieben um die Mietgebühren des Campings und des Chalet zu verbuchen.

**Punkt 5:** Am 30.04.2014 wurde der Großteil der Grabkonzessionen auf den Friedhöfen der Gemeinde fällig. Nach eingehenden Recherchen, gelang es der Gemeindeverwaltung sämtliche Konzessionäre schriftlich zu benachrichtigen und die Anträge zur Verlängerung bzw. die Zuteilung der Grabkonzessionen einzuholen. Deren Konformität zum Kirchhofreglement vom 26. Februar 2014 wurde überprüft, sodass die Gemeinderatsmitglieder allen Anträgen stattgaben.

**Punkt 6:** Nachdem die abgeschlossene LEADER-Phase, aus derer sich eine ganze Reihe von Initiativen und Vereinigungen gründeten, im Jahre 2013 abgeschlossen wurde, waren die Gemeinden dazu aufgerufen, über eine erneute Beteiligung an der Aktionsgruppe „LEADER Region Möllerdall“ für den Zeitraum 2014-2020 zu befinden. Da die bisherige finanzielle Beteiligung bei 6 € pro Einwohner auch über den ganzen Zeitraum der folgenden Phase beibehalten wird, sprachen sich die Gemeinderatsmitglieder einstimmig für eine erneute Beteiligung aus.

**Punkt 7:** Folgenden Subventionsanträgen wurde stattgegeben:

Fondation Autisme Luxembourg:	100 €
SOS Kannerduerf Miersch:	100 €
Fondation Lëtzebuurger Blannevereenegung:	100 €
Lux Rollers:	100 €

Wie jedes Jahr wurden der Amiperas Gemeng Bech für die Organisation der traditionellen Krëschtfeier die Kosten in Höhe von 1.583,53 € zurückerstattet.

**Punkt 8:** Die Kosten des Bongertenprojet 2013/2014 beliefen sich auf 7.119,25 €. Da im Haushaltsplan 2014 jedoch nur ein Kredit in Höhe von 6.500 € vorgesehen war, beschloss der Gemeinderat diesen um 1.000 € zu erhöhen.

## GEMEINDERATS-SITZUNG

23. April 2014

## SEANCE DU CONSEIL COMMUNAL

23 avril 2014



# GEMEINDERATS- SITZUNG

23. April 2014

## SEANCE DU CONSEIL COMMUNAL

23 avril 2014

*Présents: KOHN Camille, bourgmestre; BECKER Tom et BOHNENBERGER Emile, échevins; BIEWER Gaby, FRIDEN Christian, PITZEN Marc, SCHINTGEN Edmond, SCHMIT Nico, conseillers; KRING Alain, secrétaire*

*Absent excusé: CLASSEN Norbert*

### Ordre du jour

1. *Rapports de la dernière réunion*
2. *Approbation du projet pour la transformation et l'extension du « Jugendhaus » à Bech*
3. *Décision de principe sur la future utilisation du camping et chalet à la Becher Gare*
4. *Création d'articles budgétaires pour la gestion des infrastructures touristiques à la Becher Gare*
5. *Prolongation et attribution de concessions funéraires aux cimetières de la commune de Bech*
6. *Décision de principe pour la participation au groupe d'action locale « LEADER Regioun Mëllerdall »*
7. *Subventions*

**Point 1:** Toutes les délibérations de la séance du 26 février 2014 furent signées par les conseillers communaux.

**Point 2:** Le bourgmestre Camille Kohn présenta les plans élaborés par le bureau d'architecture Beiler & François pour la transformation et l'extension de la maison des jeunes. Le projet prévoit la transformation et rénovation intérieure du bâtiment existant et l'adossement d'une annexe. Le devis établi par le bureau d'ingénieurs Daedalus Engineering s'élève à 355.680,00 € TVA comprise. Le conseiller Edmond Schintgen reconnût bien l'utilité et la nécessité pour la réalisation de ce projet, estimait toutefois que les coûts pour un projet d'une assez petite envergure seraient disproportionnés. Pour cette raison, M. Schintgen s'abstenait du vote, les autres conseillers donnaient leur consentement au projet. Avant tout autre progrès, toutes les autorisations et tous les avis requis devront encore être sollicités auprès des départements compétents, de sorte que le début des travaux pourra être au plus tôt pour fin 2014.

**Point 3:** Après la dernière assemblée générale, le syndicat d'initiative et de tourisme de la commune de Bech n'était plus en mesure d'assurer la gestion du camping et du chalet à la Becher Gare, ceci suite au retrait de plusieurs membres du comité. A partir de ce moment, la commune était appelée à garantir le fonctionnement des infrastructures touristiques pour l'année en cours. A cette, le collège échevinal avait chargé le CIGR Canton de Grevenmacher de cette mission. Il s'agit ici seulement d'une solution provisoire, et les responsables politiques envisagent de cesser ces activités au site de la Becher Gare pour fin de l'année en cours. Afin de s'informer sur une autre possible destination, les membres du collège des bourgmestres et échevins visitaient une « Bëschrèche » à Larochette et estimaient que ce concept pourrait bien être transposé au site de la

Becher Gare. Ceci impliquerait bien évidemment une transformation et rénovation substantielle du chalet. Avant de poursuivre maintenant ses démarches dans ce sens, le collège échevinal voulait d'abord consulter le conseil communal à ce propos. Tous les conseillers se prononçaient en faveur de la réalisation d'une « Beschcrèche » et décidaient la cessation des activités au camping et du chalet avec effet au 31.12.2014.

**Point 4:** Tel que précisé au point précédent, le CIGR Canton de Grevenmacher a été chargé par la commune avec la gestion du camping et du chalet à la Becher Gare. Le devis y relatif s'élève à 13.630 € pour l'année en cours. Une telle dépense n'était pas prévue au budget initial de l'exercice 2014, de sorte que le conseil communal décidait de créer cet article budgétaire et de le doter d'un crédit de 15.000 €. En contrepartie, un article de recette avec un montant de 15.000 € a également été ajouté au plan budgétaire pour comptabiliser les recettes provenant de la location du camping et du chalet.

**Point 5:** Une grande partie des concessions funéraires aux cimetières de la commune de Bech étaient venues à échéance le 30 avril 2014. Suite à des recherches approfondies, l'administration communale a réussi de contacter tous les concessionnaires et de rassembler toutes les déclarations conservatoires respectivement les demandes d'attribution pour une concession. Après les avoir vérifiées quant à leur conformité par rapport au règlement sur les cimetières du 26 février 2014, le conseil donnait droit à toutes les déclarations et demandes.

**Point 6:** Après que la dernière phase LEADER, de laquelle sont nées toutes sortes d'associations et d'initiatives, est venue à fin en 2013, toutes les communes membres ont été appelées à prendre une décision sur la nouvelle participation au groupe d'action locale « LEADER Regioun Mëllerdall ». La contribution financière restant à 6 € par tête d'habitant pendant toute la période, tous les conseillers se prononçaient en faveur d'une nouvelle participation.

**Point 7:** L'allocation des subventions suivantes fût décidée:

Fondation Autisme Luxembourg:	100 €
SOS Kannerduerf Miersch:	100 €
Fondation Lëtzebuurger Blannevereenegung:	100 €
Lux Rollers:	100 €

A l'instar des années précédentes, les dépenses avancées par l'Amiperas Gemeng Bech pour l'organisation de la traditionnelle « Krëschtfeier », s'élevant à 1.583,53 €, seront pris en charge par la commune.

**Point 8:** Les coûts pour la réalisation du « Bongerten-projet 2013/2014 » s'élevaient à 7.119,25 €. Vu qu'au budget un crédit de 6.500 € a seulement été prévu, le conseil communal décida de doter cet article d'un supplément de 1.000 €.

Anwesend: KOHN Camille, Bürgermeister; BECKER Tom und BOHNENBERGER Emile, Schöffen; BIEWER Gaby, CLASSEN Norbert, FRIDEN Christian, PITZEN Marc, SCHINTGEN Edmond und SCHMIT Nico, Räte; KRING Alain, Sekretär.

### Tagesordnung

1. Berichte der letzten Sitzung.
2. Prinzipielle Entscheidung über den Bau eines neuen Schulgebäudes in Berburg, sowie des Ankauf eines angrenzenden Grundstücks
3. Genehmigung von notariellen Urkunden
4. Liste der säumigen Schuldner des Jahres 2013

**Punkt 1:** Alle Gemeinderatsbeschlüsse aus der Sitzung vom 23. April 2014 wurden gutgeheißen.

**Punkt 2:** Nachdem das interkommunale Syndikat SYNECOSPORT keine Genehmigung seitens des Umweltministeriums zum Bau eines neuen Schulgebäudes für die Früherziehung und Vorschule auf den anzukaufenden Grundstücken, welche hinter dem bestehenden Schul- und Betreuungskomplex liegen erhält, musste nach einer anderen Lösung suchen. Ein neuer möglicher Standort befindet sich auf dem bestehenden Schulkomplex im hinteren Schulhof der bestehenden Schule. Architekt Romain Schmitz arbeitete ein erstes Vorprojekt aus. Es stellte sich heraus dass die zur Verfügung stehende Fläche für den Bau eines zusätzlichen Schulgebäudes ausreichen würde. Da die Konstruktion jedoch fast an die Grenze der angrenzenden Parzelle errichtet werden müsste, ist der Ankauf dieser Ländereien notwendig. Andernfalls ist die Machbarkeit dieses Projektes praktisch nicht möglich. Bevor nun die Planungen in diese Richtung weitergeführt werden, sollten die Gemeinderäte der beiden Gemeinden hierzu Stellung nehmen. Bürgermeister Camille Kohn lieferte dem Gemeinderat die notwendigen Erklärungen zu dem Projekt und machte ebenfalls darauf aufmerksam, dass noch eine ganze Reihe Fragen zu klären blieben. So sollen im Rahmen dieses Projektes die Schulklassen, welche nun im ersten Stockwerk der Maison Relais beherbergt sind, ebenfalls im neuen Gebäude integriert werden, sodass die Maison Relais dann das gesamte Gebäude erhalten und somit endlich über ausreichend Kapazität verfügen würde. Laut den Einwüfen der verschiedenen Gemeinderatsmitglieder blieben noch eine Menge Fragen und Probleme zu klären. So müsste man sich bewusst sein rund 100 zusätzliche Schüler auf dem Campus untergebracht würden. Zudem würden sich dann sämtliche Schulkinder von der Früherziehung bis zur Abschlussklasse auf demselben Standort befinden. Wie kann dieses Zusammenleben funktionieren? Wie wird der An- und Abtransport der Schüler ablaufen, wohlwissend dass momentan schon zeitweise chaotische Zustände auf und um den Parkplatz herrschen. Rat Marc Pitzen schloss sich ebenfalls diesen Bedenken an und erinnerte daran, dass vor Jahren bereits ein kohärenteres und besseres Projekt vorlag, welches nun nicht mehr zur Diskussion stünde. Das nun vorliegende Projekt wäre aus der Not geboren

und stelle in seinen Augen keine optimale Lösung dar. Deswegen schlug er dem Schöffenrat vor zwei separate Abstimmungen vorzunehmen. Nach einstimmiger Abstimmung, wurden die Vertreter der Gemeinde Bech im SYNECOSPORT damit beauftragt, zusammen mit den Kollegen aus Manternach, die Verhandlungen zum Ankauf der angrenzenden Parzellen zu führen. Wegen der vielen aufgeworfenen Fragen sprach sich der Gemeinderat, bei Enthaltung von Rat Pitzen, für die Realisierung des vorgelegten Projektes aus, jedoch unter der Bedingung, dass bei der Präsentation des definitiven Projektes ein Gesamtkonzept zur Funktionalität des gesamten Schulkomplexes vorliegt. Zudem gibt der Gemeinderat nur seine Zustimmung, wenn das Syndikat SYNECOSPORT Besitzer der angrenzenden Parzellen wird.

**Punkt 3:** Einstimmig genehmigte der Gemeinderat zwei notarielle Urkunden welcher der Schöffenrat am 5. Mai 2014 bei Notar Henri Beck aus Echternach abschloss:

Die Gemeinde Bech erwirbt von der Kirchenfabrik Bech zum Preis von 12.870 € ein Grundstück einer Größe von 42,90 Ar, gelegen im Ort genannt „Pafenwiss“.

Von den Gebrüdern Scholtes aus Sankt Vith kauft die Gemeinde eine Waldparzelle gelegen im Ort genannt „Im Wengertsbiert“, groß 179 Ar, zum Preis von 6.265 €.

**Punkt 4:** Liste der säumigen Schuldner:

Nach Abschluss des Buchhaltungsjahres 2013, welcher am 30. April eines jeden Jahres stattfindet, sind lediglich zwei Schuldner mit einem Gesamtbetrag von 564,39 € ausstehend. Der Gemeinderat gab dem Einnahmer den Auftrag die ausstehenden Beträge mit den ihm zur Verfügung stehenden Mitteln einzutreiben.

## GEMEINDERATS- SITZUNG

14. Mai 2014

## SEANCE DU CONSEIL COMMUNAL

14 mai 2014

# GEMEINDERATS- SITZUNG

14. Mai 2014

## SEANCE DU CONSEIL COMMUNAL

14 mai 2014

*Présents: KOHN Camille, bourgmestre; BECKER Tom et BOHNENBERGER Emile, échevins; BIEWER Gaby, CLASSEN Norbert, FRIDEN Christian, PITZEN Marc, SCHINTGEN Edmond, SCHMIT Nico, conseillers; KRING Alain, secrétaire*

### Ordre du jour

1. *Rapports de la dernière réunion*
2. *Décision de principe concernant la construction d'un nouveau bâtiment scolaire sur le site à Berbourg, ainsi que l'acquisition d'un terrain annexe*
3. *Approbation d'actes notariés*
4. *Etat des restants de l'exercice 2013*

**Point 1:** Toutes les délibérations de la séance du 26 février 2014 furent signées par les conseillers communaux.

**Point 2:** Suite au refus obtenu de la part du Ministre de l'Environnement pour la construction d'un nouveau bâtiment scolaire pour le cycle 1 sur un terrain adjacent au complexe existant à Berbourg, les responsables du syndicat SYNECOSPORT étaient obligés de trouver une autre solution. Un nouveau site entrant en ligne de compte pour une telle construction se trouve dans la cour arrière du bâtiment scolaire existant. Un premier avant-projet sommaire élaboré par l'architecte Romain Schmitz démontre que la surface disponible serait suffisante pour l'implantation d'un bâtiment scolaire supplémentaire. Vu qu'il est toutefois prévu de poser la construction pratiquement à la limite postérieure de la parcelle adjacente, l'acquisition de ces fonds constitue en fait une nécessité. Autrement, la construction serait contraire au règlement des bâtisses de la commune de Manternach et ne serait donc pas réalisable. Avant que les planifications soient poursuivies par les responsables du SYNECOSPORT, les conseils communaux des deux communes devraient être consultés à ce propos. Toutes les explications utiles relatives au projet furent données par le bourgmestre Camille Kohn. Il précisa entre autre qu'il est prévu de transférer les classes du cycle 2 actuellement hébergées au premier étage du bâtiment de la Maison Relais dans la nouvelle école. Grâce à cette mesure, la Maison Relais disposerait enfin de capacités suffisantes pour l'accueil des enfants. Les conseillers critiquaient qu'au stade actuel plusieurs problèmes et questions resteraient à résoudre. D'un côté, une centaine d'élèves supplémentaires sont à intégrer au campus scolaire, et d'un autre côté, la problématique d'une cohabitation sur un seul site de tous les écoliers du précoce au dernier cycle de l'enseignement fondamental reste à résoudre. Sachant que le trafic sur le parking est dorénavant déjà parfois plus que critique, le surplus de véhicules généré par la venue des élèves du cycle 1, n'aidera certainement pas à améliorer cette situation. D'après les propos du conseiller Pitzen, un projet cohérent et fonctionnel existait déjà il y a plusieurs années, un projet qui maintenant n'était plus sujet à discussion. Le projet actuel ne constituerait qu'une mesure

d'urgence et serait loin d'être optimale. Pour cette raison, il proposait de procéder à deux votes séparés. D'après un premier vote unanime, les représentants de la commune de Bech furent chargés de mener au sein du bureau du SYNECOSPORT les négociations avec les propriétaires en vue de l'acquisition du terrain situé à la limite postérieure du bâtiment projeté dont la surface intégrale comporte 110,90 ares. Avec huit voix et l'abstention du conseiller Marc Pitzen, le conseil communal se prononçait en faveur du principe pour la construction d'un bâtiment scolaire sur le site proposé, sous condition que le SYNECOSPORT devienne propriétaire du terrain susmentionné et qu'un concept intégral de fonctionnement devra faire partie intégrante lors de la présentation du projet détaillé définitif.

**Point 3:** Deux actes notariés dressés en date du 5 mai 2014 par le notaire Henri Beck furent unanimement approuvés par les conseillers.

La commune a acquis de la part de la Fabrique d'Eglise Bech au prix de 12.870 € un terrain d'une contenance de 42,90 ares, sise au lieu-dit « Pafenwiss ».

Une parcelle de bois sise au lieu-dit « Im Wengertsbiert » d'une contenance de 179 ares a été achetée au prix de 6.265 € de la part des frères Scholtes, domiciliés à ST. Vith.

**Point 4:** Etat des recettes restant à recouvrer:

Suite à la clôture de l'exercice 2013, qui s'effectue chaque année au 30 avril, uniquement deux débiteurs restent à poursuivre avec un montant total de 564,39 €. Le receveur fût chargé par le conseil communal à recouvrer les montants restants dus.





Anwesend: KOHN Camille, Bürgermeister;  
BOHNENBERGER Emile, Schöffe; BIEWER Gaby,  
CLASSEN Norbert, FRIDEN Christian, PITZEN Marc,  
Räte; KRING Alain, Sekretär.

Abwesend entschuldigt: BECKER Tom, SCHINTGEN  
Edmond, SCHMIT Nico

### Tagesordnung

1. Berichte der letzten Sitzung.
2. Schulorganisation des 1. Zyklus der Grundschule der Gemeinde Bech
3. Genehmigung von Grabkonzessionen
4. Genehmigung von Zusatzkrediten
5. Genehmigung eines Arbeitsvertrages
6. Genehmigung einer interkommunalen Konvention für den Ankauf eines Atemschutzgerätewagens seitens des regionalen Feuerwehr- und Rettungsdienstes
7. Genehmigung einer interkommunalen Konvention für den Ankauf eines Traktors für den Forstdienst
8. Anpassung der Gemeindetaxen für die Anfertigung von Ausweisen und Reisepässen
9. Vereinssubsidien

**Punkt 1:** Alle Gemeinderatsbeschlüsse aus der Sitzung vom 14. Mai 2014 wurden gutgeheißen.

**Punkt 2:** Die Schulorganisation des 1. Zyklus für das Schuljahr 2014/2015 wurde einstimmig vom Gemeinderat angenommen. Auch im nächsten Schuljahr wird die Früherziehung in der Schule in Hemstal abgehalten. Die Vorschulen in Bech und Altrier bleiben ebenfalls bestehen. Alle Einzelheiten zur Schulorganisation können sie in dem im September erschienen „Schoulbuet“ nachlesen.

**Punkt 3:** In seiner Sitzung vom 23. April 2014 stimmte der Gemeinderat der Verlängerung oder Zuteilung der Mehrheit der Grabkonzessionen auf den Friedhöfen der Gemeinde Bech zu. Zwischenzeitlich sind noch zwei zusätzliche Anträge zur Verlängerung von zwei Grabkonzessionen auf dem Friedhof in Bech, welchen auch einstimmig stattgegeben wurde, eingereicht worden.

**Punkt 4:** Der Gemeinderat bewilligte einige Zusatzkredite für unvorhergesehene Ausgaben, welche nicht im ursprünglichen Haushaltsplan 2014 berücksichtigt wurden:

Eine allerletzte Honorarrechnung des Ingenieurbüros BEST von 5.500,94 € für den Bau der Kläranlage auf der Zittigmühle bleibt zu begleichen.

Aufgrund von Zusatzstudien bei der Ausarbeitung des kommunalen Bebauungsplanes, unter anderem im Rahmen der sektoriellen Leitpläne, stellt sich der ursprünglich vorgesehene Haushaltskredit in Höhe von

35.000 € als unzureichend heraus. Aus diesem Grund wurden hier zusätzlich 15.000 € vorgesehen.

Nach einem Einbruch in der Kirche in Hemstal Anfang des Jahres, wurde die Sakristeitür aus Sicherheitsgründen ersetzt. Die Kosten für diese Arbeiten beliefen sich auf 7.500,65 €.

Da der Haushalt über ein komfortables Boni von rund 1.700.000 € verfügt, können diese Mehrausgaben problemlos finanziert werden.

**Punkt 5:** Seit dem 1. Juli 2014 ist Herr Tom Klein aus Lellig als neuer Arbeiter beim technischen Dienst der Gemeinde Bech tätig, dies gemäß Schöffensratsbeschluss vom 31. März 2014. Tom Klein verfügt über die bei der Postenausschreibung geforderten schulischen Abschlüsse, sodass seine Anstellung in Laufbahn E als Handwerker eingestuft wurde, dies gemäß den Bestimmungen des Arbeiterkollektivvertrages. Der diesbezügliche Arbeitsvertrag wurde von allen Gemeinderatsmitgliedern angenommen.

**Punkt 6:** Der Feuerwehr- und Rettungsdienst der Region Osten beabsichtigt die Anschaffung eines Atemschutzgerätewagens. Der Preis eines solchen Gefährtes beläuft sich auf rund 270.000 € inklusive Mehrwertsteuer. 75% dieser Kosten werden vom Staat übernommen. Die Gemeinde Junglinster übernimmt die Vorfinanzierung und verrechnet dann die jeweilige finanzielle Beteiligung an die einzelnen Gemeinden. Die entsprechende, zwischen sämtlichen Gemeinden der Kantone Echternach, Grevenmacher und Remich, abgeschlossene Konvention wurde einstimmig vom Gemeinderat gutgeheißen, wobei sich die finanzielle Beteiligung der Gemeinde Bech auf rund 1.000 € belaufen wird.

**Punkt 7:** Um in Zukunft auch weiterhin eine gute und nachhaltige Bewirtschaftung der Gemeindewälder gewährleisten zu können, wurden die Förster der Reviere Marscherwald und Consdorf, die Herren Théo Moulin und David Farinon, bei den betroffenen Schöffensräten aus Bech, Consdorf, Heffingen und Waldbillig vorstellig um diese von einer Anschaffung eines Schlepptraktors zu überzeugen. Der Kaufpreis einer solche Maschine beläuft sich auf rund 280.000 €. Die nun vom Gemeinderat angenommene Vereinbarung sieht vor, dass Anschaffung mittels eines Leasingvertrages geschehen soll. Die Gemeinde Bech übernimmt die Vorfinanzierung der Leasingraten sowie der anfallenden Unterhaltskosten und verrechnet diese dann an die übrigen Gemeinden.

**Punkt 8:** Einstimmig beschloss der Gemeinderat die kommunalen Taxen in Höhe von 6 € für die Ausweisanträge sowie 2 € für die Reisepassanträge abzuschaffen. Mittlerweile müssen die Bürger 50 € für die Anfertigung von Reisepässen an das Passbüro überweisen, sowie ab dem 1.7.2014, 14 € an das „Centre des technologies de l'Etat“ für die neuen Ausweise. Aus diesem Grund wollten die Gemeindeverantwortlichen nun die Bürger von der Gemeindegebühr befreien.

**GEMEINDERATS-  
SITZUNG**

**7. Juli 2014**

**SEANCE DU  
CONSEIL  
COMMUNAL**

**7 juillet 2014**

# GEMEINDERATS- SITZUNG

7. Juli 2014

## SEANCE DU CONSEIL COMMUNAL

7 juillet 2014

### Punkt 9: Vereinssubsidien 2014

• Fraen a Mammen:	500 €
• Bech-Berbuenger Musek:	5.400 €
• Chorale Bech:	1.000 €
• Chorale Hemstal:	1.000 €
• DT Bech:	1.750 €
• Sport a Fräizait:	750 €
• Becher Jugend:	500 €
• Micky Mais:	750 €
• Keleclub Altréier:	500 €
• Gaart an Heem:	500 €
• Amiperas:	1.000 €
• Schanzer Cabarotiker:	500 €
• Konschtbecher:	500 €
• Schanzer Fëscherfrënn:	500 €
• Bellarte:	500 €
• Moto Club Les Iguanes:	500 €
• Stock Cars Club Altrier:	500 €
• Centre Equestre Kobenbour:	500 €
• Entente des sociétés:	500 €
• Elvere:	500 €
• Pompjeeën Rippig:	1.000 €
• Syndicat d'Initiative:	500 €
• Micky Mais:	750 €
• Keleclub Altréier:	500 €
• Gaart an Heem:	500 €
• Amiperas:	1.000 €
• Schanzer Cabarotiker:	500 €
• Konschtbecher:	500 €
• Schanzer Fëscherfrënn:	500 €
• Bellarte:	500 €
• Moto Club Les Iguanes:	500 €
• Stock Cars Club Altrier:	500 €
• Centre Equestre Kobenbour:	500 €
• Entente des sociétés:	500 €
• Elvere:	500 €
• Pompjeeën Rippig:	1.000 €
• Be Freaky with PGM2:	500 €

Am 27. Juli 2014 veranstaltete der Verein „Micky Mais Gemeng Bech“ wieder eine internationale Wanderung in Bech stattfand. Um diese Manifestation, welche eines ungeheuren organisatorischen wie auch finanziellen Aufwand bedürfe, zu unterstützen, genehmigte der Gemeinderat, wie in den vergangenen Jahren eine finanzielle Unterstützung in Höhe von 2.500 € und beschloss deren Schirmherrschaft zu übernehmen.

Dem Orchestre Régional des Jeunes du Canton d'Echternach wurde eine Subvention in Höhe von 400 € für die Organisation eines pädagogischen und musikalischen Lehrgangs zugesprochen.

*Présents: KOHN Camille, bourgmestre; BOHNENBERGER Emile, échevin; BIEWER Gaby, FRIDEN Christian, PITZEN Marc, conseillers; KRING Alain, secrétaire*

*Absent excusé: BECKER Tom, SCHINTGEN Edmond, SCHMIT Nico*

### Ordre du jour

1. Rapports de la dernière réunion
2. Organisation scolaire du 1er cycle de l'enseignement fondamental de la commune de Bech
3. Prolongation et attribution de concessions funéraires
4. Crédits supplémentaires
5. Approbation d'un contrat de louage de service
6. Approbation d'une convention relative à l'acquisition d'un fourgon logistique respiratoire pour les besoins régionaux des services de secours
7. Approbation d'une convention pour l'acquisition d'un tracteur de débardage pour les besoins du service forestier
8. Adaptation des taxes de chancellerie à prélever sur les cartes d'identité et les demandes de passeport
9. Subventions aux associations locales

**Point 1:** Toutes les délibérations de la séance du 14 mai 2014 furent signées par les conseillers communaux.

**Point 2:** La répartition des classes du premier cycle de la commune de Bech fut unanimement adoptée par le conseil. A l'instar des années précédentes, l'école précoce fonctionnera à Hemstal, tandis que les élèves du préscolaire fréquentent les écoles à Altrier et Bech. Tous les détails relatifs à l'organisation scolaire seront publiés au « Schoulbuet » qui paraîtra début septembre.

**Point 3:** La très grande majorité des concessions funéraires aux cimetières de la commune de Bech avait déjà été accordée par décision du conseil communal du 23 avril 2014. Entretemps deux nouvelles demandes de prolongation de concessions au cimetière de Bech ont été introduites, auxquels les conseillers donnaient également droit.

**Point 4:** Le conseil communal accordait plusieurs crédits supplémentaires pour des dépenses non-prévues au budget initial de l'exercice 2014:

Ainsi une toute dernière note d'honoraires reste à régler au profit du bureau d'ingénieurs BEST pour les études réalisées dans le cadre de la construction de la station d'épuration au moulin de Zittig.

En raison d'études complémentaires pour la refonte générale du plan d'aménagement général de la commune, devenues entre autre nécessaire suite à la parution des plans sectoriels, le crédit de 35.000 € prévu au budget 2014 s'avérait comme insuffisant. Par conséquent, l'article budgétaire a été doté d'un crédit supplémentaire de 15.000 €.

Début de l'année, un cambriolage a eu lieu dans l'église à Hemstal. A cette occasion, il avait également été constaté de la porte de la sacristie ne correspondait nullement aux normes de sécurité. Le remplacement nécessaire de cette porte se chiffrait à 7.500,65 €.

Vu que le boni du budget 2014 s'élève à plus de 1.700.000 €, le financement de ces dépenses supplémentaires peut être supporté sans problèmes.

**Point 5:** Par décision du 31 mars 2014, le collège des bourgmestre et échevins avait décidé d'embaucher Monsieur Tom Klein, domicilié à Lellig, comme nouvel ouvrier au sein du service technique de la commune. L'entrée en service a été convenu pour le 1er juillet 2014. Le contrat de travail, dûment approuvé par le conseil, prévoit son engagement dans la carrière E en tant qu'artisan, conformément aux dispositions du contrat collectif des ouvriers de l'Etat.

**Point 6:** La Division d'incendie et de sauvetage de la région EST, cantons de Echternach, Grevenmacher et Remich, souhaite acquérir un fourgon logistique respiratoire. Le prix d'acquisition d'un tel véhicule s'élève à plus ou moins 270.000 €. L'Administration des services de secours de l'Etat a engagé un subside de 75% du montant précité. La commune de Junglinster assure le préfinancement et refacture la participation financière aux autres communes conventionnées. La convention y relative signée par toutes les communes de la région de l'est a unanimement approuvé par le conseil. La participation financière de la commune de Bech s'élève à environ 1.000 €.

**Point 7:** Les préposés forestiers des triages Marscherwald et Consdorf, David Farinon et Théo Moulin étaient venus à charge des communes concernées en vue de l'acquisition d'un tracteur de débardage pour les besoins du service forestier. La possession de ce véhicule faciliterait l'organisation du travail dans les forêts communales. Le prix d'acquisition d'un tel tracteur s'élève à 280.000 €. Les collègues échevinaux des communes concernées, Bech, Consdorf, Heffingen et Waldbillig, ont conclu à cet effet une convention, approuvée à l'unanimité des voix des conseillers, disposant entre autre que le financement du tracteur se fera moyennant un contrat leasing. La commune de Bech assurera le préfinancement des tranches mensuelles de remboursement, ainsi que les frais d'entretien et de financement du véhicule et les refacturera aux autres communes.

**Point 8:** A l'unanimité des voix, le conseil communal décida d'abolir les taxes de chancellerie de 6 € pour la confection des cartes d'identité et de 2 € pour les demandes de passeport. En effet, les citoyens doivent désormais payer un montant de 50 € au profit du bureau des passeport pour la confection d'un passeport et de 14 € au Centre des technologies de l'Etat pour les nouvelles cartes d'identité. Pour cette raison, les édiles communaux étaient d'avis de libérer les citoyens de cette redevance.

#### **Point 9: Subsidies aux associations locales pour l'année 2014:**

• Fraen a Mammen:	500 €
• Bech-Berbuerger Musek:	5.400 €
• Chorale Bech:	1.000 €
• Chorale Hemstal:	1.000 €
• DT Bech:	1.750 €
• Sport a Fräizait:	750 €
• Becher Jugend:	500 €
• Micky Mais:	750 €
• Keleclub Altrier:	500 €
• Gaart an Heem:	500 €
• Amiperas:	1.000 €
• Schanzer Cabarotiker:	500 €
• Konschtbecher:	500 €
• Schanzer Fëscherfrënn:	500 €
• Bellarte:	500 €
• Moto Club Les Iguanes:	500 €
• Stock Cars Club Altrier:	500 €
• Centre Equestre Kobenbour:	500 €
• Entente des sociétés:	500 €
• Elvere:	500 €
• Pompjeeën Rippig:	1.000 €
• Be Freaky with PGM2:	500 €

En date du 27 juillet 2014, l'association Micky Mais Gemeng Bech a de nouveau organisée une marche populaire internationale à Bech. L'organisation de cette manifestation nécessite un énorme engagement logistique et financier. A l'instar des années précédentes, le conseil a décidé d'allouer à l'association un soutien financier extraordinaire de 2.500 € et de reprendre le patronage de cette manifestation.

Une subvention au montant de 400 € a été accordé à l'Orchestre Régional des Jeunes du Canton d'Echternach pour l'organisation de leur stage pédagogique et musical.



## **GEMEINDERATS- SITZUNG**

**7. Juli 2014**

## **SEANCE DU CONSEIL COMMUNAL**

**7 juillet 2014**

**TOM KLEIN**

**Neien  
Gemengen-  
aarbechter**





## Studentenjobs

### Studentenjobs

Die Kandidaturen für eine Ferienarbeit bei der Gemeinde sollen bis spätestens zum 31. März 2015 bei der Gemeinde eingereicht werden. Die Anträge werden in chronologischer Reihenfolge angenommen. Studenten mit bisher weniger als zwei Anstellungen bei der Gemeinde werden prioritär behandelt. Die maximale Anstellungszeit beträgt zwei Wochen.

### Travaux de vacances

Les candidatures pour un travail de vacances sont à introduire auprès de l'administration communale pour le 31 mars 2015 au plus tard. Les demandes seront acceptées dans l'ordre chronologique. Les étudiants ayant eu jusqu'ici moins que deux engagements auprès de la commune seront traités prioritairement. La période d'engagement maximale s'élève à 2 semaines.

## Schultransport

Der Schöffenrat möchte darauf hinweisen, dass die Schulbusse aus rechtlichen Gründen dazu angehalten sind die Schüler ausschliesslich an den offiziell gekennzeichneten Haltestellen aufzunehmen und abzusetzen.

Le collège des bourgmestre et échevins tient à signaler que les bus scolaires sont obligés de desservir les élèves uniquement aux arrêts autobus officiellement signalés.



### Den nächsten GEMENGEBUET kënnt am Fréijoer 2015 eraus.

Mir ruffen duerfir alleguerten d'Veräiner op, déi gären eng Manifestatioun oder soss een Evènement an där Ausgab ukënnegen, dëst bis spéitestens den **15. Februar 2015** bei der Gemeng eranzegin oder am Beschten ze mailen op [bech@pt.lu](mailto:bech@pt.lu).

## Molbieratelier

Am 12. Juni hat in Befort ein Workshop zum Blaubeeren sammeln und verarbeiten für Kinder mit ihren Eltern stattgefunden, der im Rahmen eines LEADER-Projekts zum Thema Wald mit dem Projektträger Regional Initiativ Möllerdall – RIM a.s.b.l. organisiert wurde. Zusammen mit dem Förster vom Marscherwald David Farinon und dem Beforter Förster Marc Hoffmann ging es mit der Pferdekutsche in den Wald, um diese leckeren Beeren zu sammeln. Nach geduldigem Pflücken der Waldfrüchte wurde aus der reichen Ernte in der Beforter Jugendherberge Marmelade, Muffins und Tarte gemacht. Sogar gemalt wurde mit den Molbieren! Und den Erwachsenen wurde gezeigt, wie man daraus Likör macht. Ganz nach dem Motto: De Bësch! Fir jiddereen eppes dobäi...



Un conflit de voisinage? <b>Pensez à la médiation!</b>	Nachbarschafts-streit? <b>Denken Sie an Mediation!</b>	Um conflito entre vizinhos? <b>A mediação pode ser a solução!</b>
---	---	--

Un numéro gratuit pour nous contacter | Eine kostenlose Kontaktnummer  
Contacte-nos pelo nº de telefone gratuito:

**8002 3883**

- répondeur ou E-mail : [mediation@mecasbl.lu](mailto:mediation@mecasbl.lu)
- Anrufbeantworter oder E-Mail: [mediation@mecasbl.lu](mailto:mediation@mecasbl.lu)
- respondedor & [mediation@mecasbl.lu](mailto:mediation@mecasbl.lu)

IMPRESSION: Janyk / MEC edit - Illustrations: Roger Lasser  
Mise en page: Na Communication

LE PROJET REGIONAL COORDONNE ET ACTIF DANS LES COMMUNES:  
Au Möllerdall: Befort, Berdorf, Cappelort, Echternach, Fischbach, Hettigen,  
Larochette, Mompach, Rosport et Walldorf  
Au Möllerdall: Berdorf, Lutzerath, Mandelb. del. Bock, Bommers, Romsch, Stadtkirchdorus,  
Waldkirchdorus

Mouvement pour l'Égalité des Chances e.a.s.b.l.  
33, rue de Wassertrifig  
L-4490 Echternach  
Téléphone: 26 71 00 20  
GSM: 621 06 92 12  
aurluk aurluk@mecasbl.lu  
[www.mecasbl.lu](http://www.mecasbl.lu)



## PAG

### LIEBE MITBÜRGERINNEN UND MITBÜRGER,

der Gemeinderat hat in der Sitzung vom 06. Januar 2014 beschlossen, den **Allgemeinen Bebauungsplan PAG** (*plan d'aménagement général*) neu aufzustellen und mit der Ausarbeitung die Bürogemeinschaft „PAG BECH“, bestehend aus den Planungsbüros DEWEY MULLER und ZILMPLAN, beauftragt.

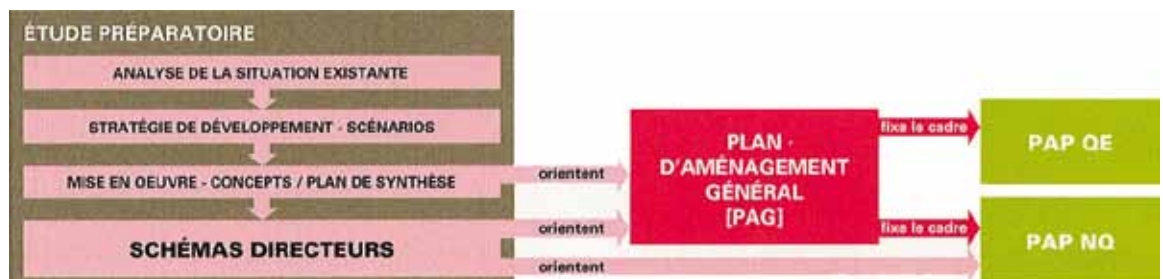
Die durchzuführenden Arbeitsschritte und zu erstellenden Plandokumente sind im großherzoglichen Reglement vom 28. Juli 2011 festgehalten. Neben dem eigentlichen **PAG-Plan** (partie graphique) der verschiedene Zonen ausweist, regelt der schriftliche Teil (partie écrite) unter anderem was innerhalb dieser einzelnen Zonen an Nutzungen zulässig ist.

Konzepte für zukünftige Entwicklungsgebiete (**schéma directeur**) sind dazu vorgesehen, neue Baugebiete harmonisch in die bestehenden Dorfstrukturen zu integrieren. Die Regelungen für die bereits bebauten Gebiete sowie für Baulücken werden in den **PAP-QE** (*plan d'aménagement particulier / quartier existant*) festgelegt, die zeitgleich mit dem PAG ausgearbeitet werden.

Grundlage der Plandokumente ist eine umfangreiche vorbereitende Studie (**étude préparatoire**) in der die bestehende Situation analysiert, verschiedene Szenarien entwickelt und schließlich ein Konzept zur Umsetzung der beabsichtigten Entwicklung erstellt wird.

Die strategische Umweltprüfung (**SUP**), die zeitgleich und in enger Abstimmung mit dem PAG ausgearbeitet wird, stellt sicher, dass mögliche negative Umweltauswirkungen bereits frühzeitig erkannt werden können und dient der Festlegung von Ausgleichmaßnahmen und/oder entsprechender Umweltauflagen.

Die **gesetzliche Prozedur** des **PAG** kann erst mit der Vorlage der staatlichen Stellungnahme zur SUP beginnen und wird mit einem Beschluss des Gemeinderates eingeleitet. Daraufhin erfolgt die **Beteiligung der Bürger** in Form einer Offenlegung sämtlicher Plandokumente sowie einer Informationsveranstaltung und der Anhörung der Reklamanten (→ *Abbildung auf nachfolgender Seite*).



Notwendige Planungsdokumente im Rahmen der Neuaufstellung des PAGs sowie des PAP-QE (Quelle: Ministère de l'Intérieur)



### LEITBILDER UND PLANUNGSVORGABEN

Das Landesplanungsgesetz vom 30. Juli 2013 wie auch das modifizierte Gemeindeplanungsgesetz vom 19. Juli 2004 schreiben die **nachhaltige Entwicklung** als Leitprinzip der Raumentwicklung im Großherzogtum fest und sind damit auch für die Gemeinden verbindlich.



Prinzip der nachhaltigen Entwicklung (Quelle: Min.de l'Intérieur)

Das „programme directeur d'aménagement du territoire“ dient als **Handlungsrahmen** für die Raumentwicklung im Großherzogtum. Es wird durch die sektoriellen Leitpläne (→ *plan directeur sectoriel transports, zones d'activités économiques, logement, paysage*) in Form verbindlicher Vorgaben und Empfehlungen umgesetzt.



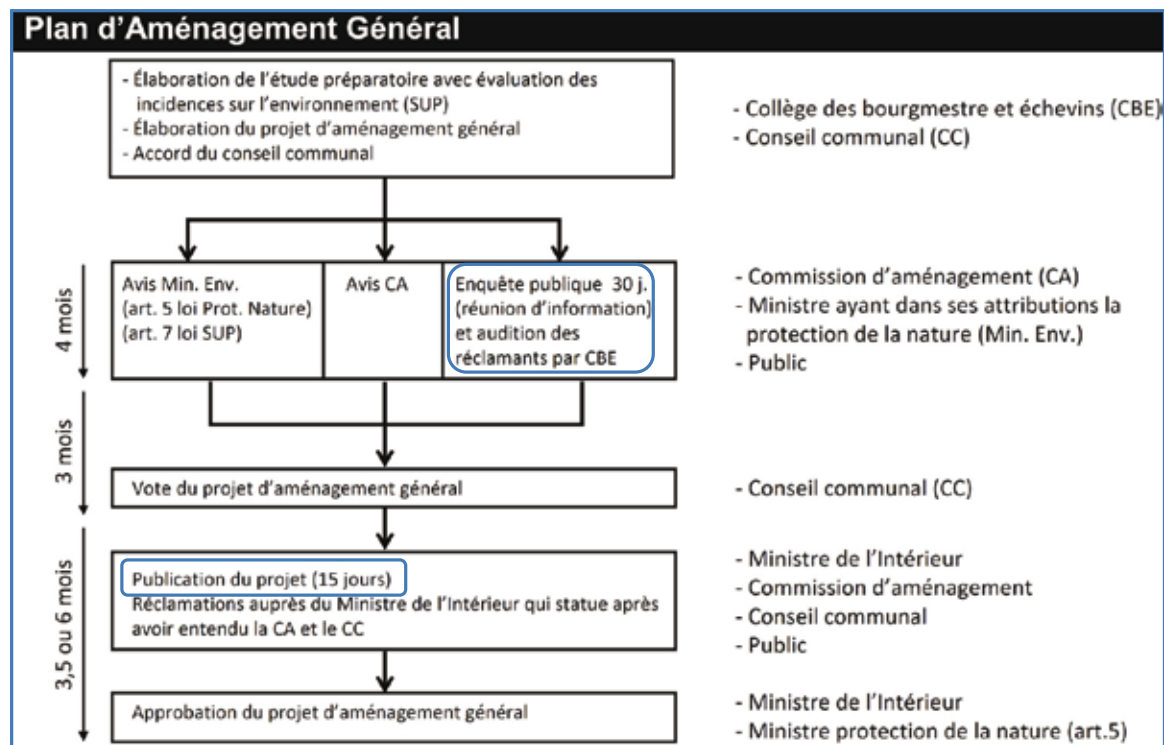
Lëtzebuerg besser planen

Die 4 sektoriellen Pläne befinden sich zur Zeit in der Prozedur

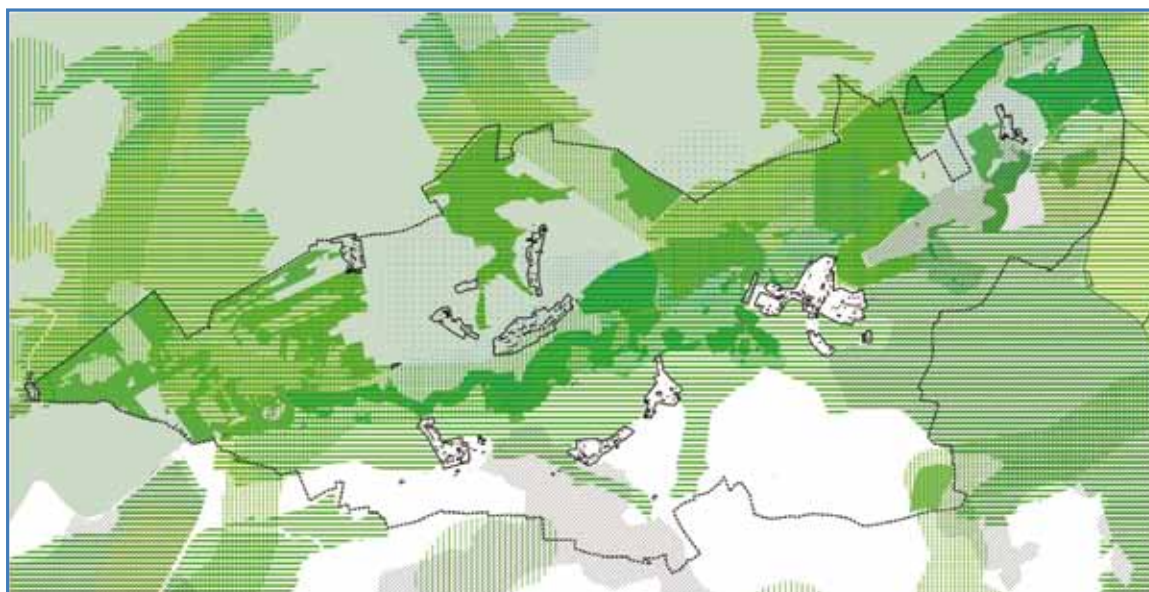
Die Auswirkungen der sektoriellen Leitpläne auf die Gemeinde Bech wurden bereits am 04. August 2014 im Centre Culturel von Bech öffentlich vorgestellt.



## PROZEDUR PAG



Gesetzliche Prozedur und Beteiligung der Öffentlichkeit im Rahmen der Neuaufstellung des PAGs (Quelle: Ministère de l'Intérieur)



Bestehende Schutzgebiete (Natura2000, IBA-Zone, Naturschutzgebiete, provisorische Quellenschutzgebiete) sowie Ausweisungen des PSP (plan sectoriel „paysage“) – réseau écologique und grand ensemble paysager „Müllerthal“



**PAG**



## PAG

### Chères concitoyennes, chers concitoyens,

Lors de sa séance du 6 janvier 2014, le Conseil communal a décidé de réviser le **Plan d'aménagement général (PAG)** et a chargé de l'élaboration du nouveau plan l'association temporaire « PAG BECH », composée des bureaux d'étude DEWEY MULLER et ZILMLAN.

Les études à effectuer et les documents planologiques à établir sont définis dans le Règlement grand-ducal du 28 juillet 2011. Outre le **PAG** (« partie graphique ») proprement dit, qui identifie différentes zones, une « partie écrite » détermine notamment l'affectation de ces zones et les activités qui y sont autorisées.

Les concepts sous-jacents aux futures zones d'aménagement (**schéma directeur**) visent une intégration harmonieuse des nouvelles zones constructibles à la structure existante des villages. Les réglementations applicables aux zones déjà construites de même qu'aux espaces non construits mais constructibles sont fixées dans des **PAP-QE** (plan d'aménagement particulier / quartier existant), élaborés en même temps que le PAG.

Les documents planologiques se basent sur une large **étude préparatoire** destinée à analyser la situation existante, à développer divers scénarios et, enfin, à proposer un concept de mise en œuvre du développement envisagé.

L'évaluation stratégique environnementale (**SUP** – strategische Umweltprüfung), effectuée en même temps que l'élaboration du PAG et en coordination étroite avec ce dernier, permet d'identifier à un stade précoce les éventuels effets négatifs sur l'environnement et de définir les mesures compensatoires et/ou les normes environnementales à appliquer.

La **procédure légale** d'établissement du **PAG** ne peut être entamée qu'après avis de l'État sur la SUP ; elle est initiée par une décision du Conseil communal. Suit alors une phase de **participation des citoyens** sous la forme d'une mise à disposition du public de l'ensemble des documents planologiques ainsi qu'une réunion d'information et l'audition des réclamants (→ *illustration à la page suivante*).

### Principes et directives d'aménagement

La Loi sur l'aménagement du territoire du 30 juillet 2013 ainsi que la Loi modifiée du 19 juillet 2004 concernant l'aménagement communal prescrivent le principe directeur du **développement durable** pour l'aménagement du territoire au Grand-Duché ; il s'agit de ce fait d'un principe contraignant pour les communes aussi.



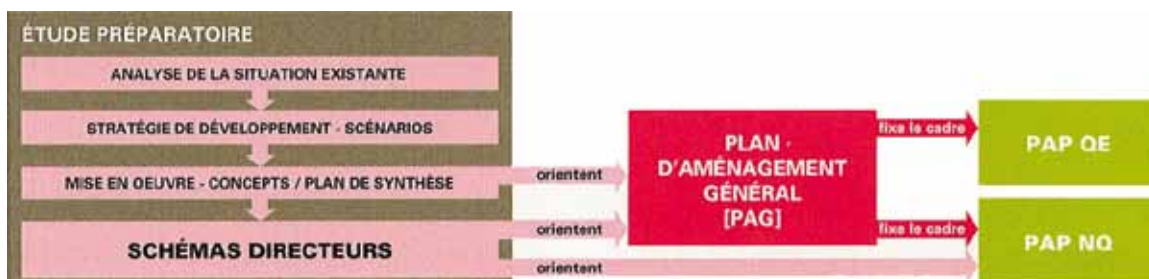
Principe du développement durable (source : Min. de l'Intérieur)

Le programme directeur d'aménagement du territoire sert de **cadre d'action** pour l'aménagement du territoire au Grand-Duché. Il est concrétisé sous la forme de directives et de recommandations contraignantes fixées dans des plans directeurs sectoriels (→ *plan directeur sectoriel transports, zones d'activités économiques, logement, paysage*).



Les 4 plans sectoriels sont actuellement en cours de procédure

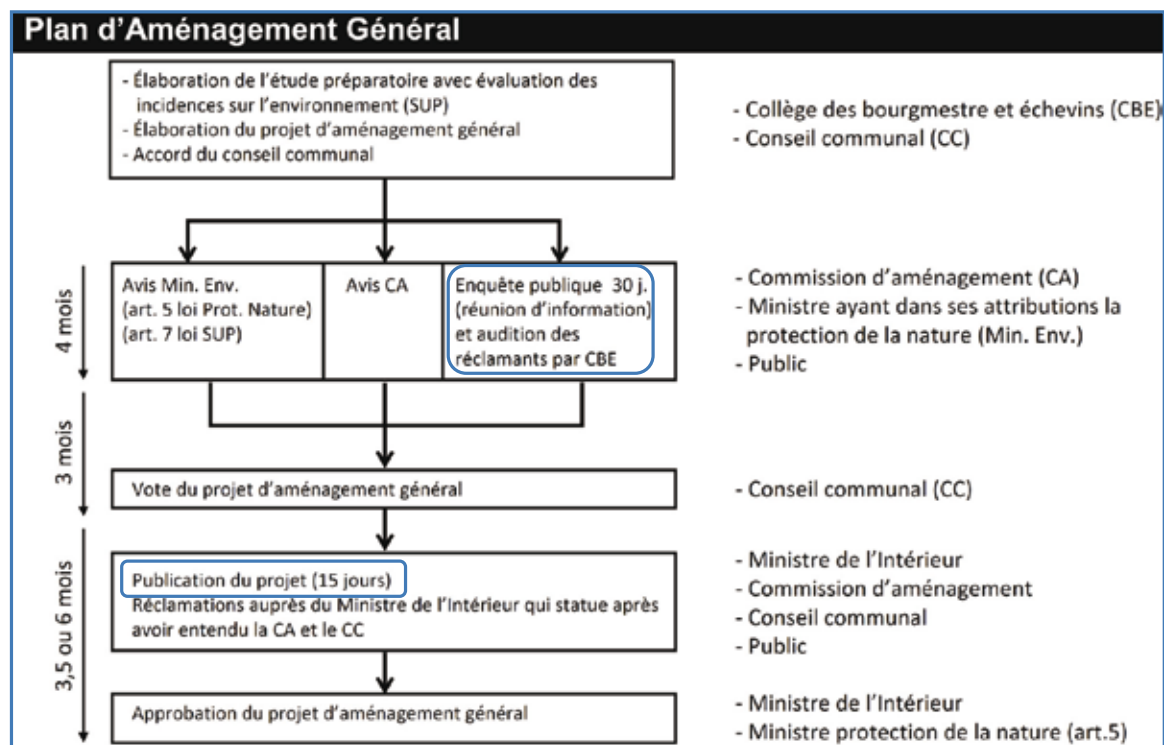
Les effets des plans directeurs sectoriels pour la commune de Bech ont déjà été présentés en réunion publique le 4 août 2014 au Centre Culturel de Bech.



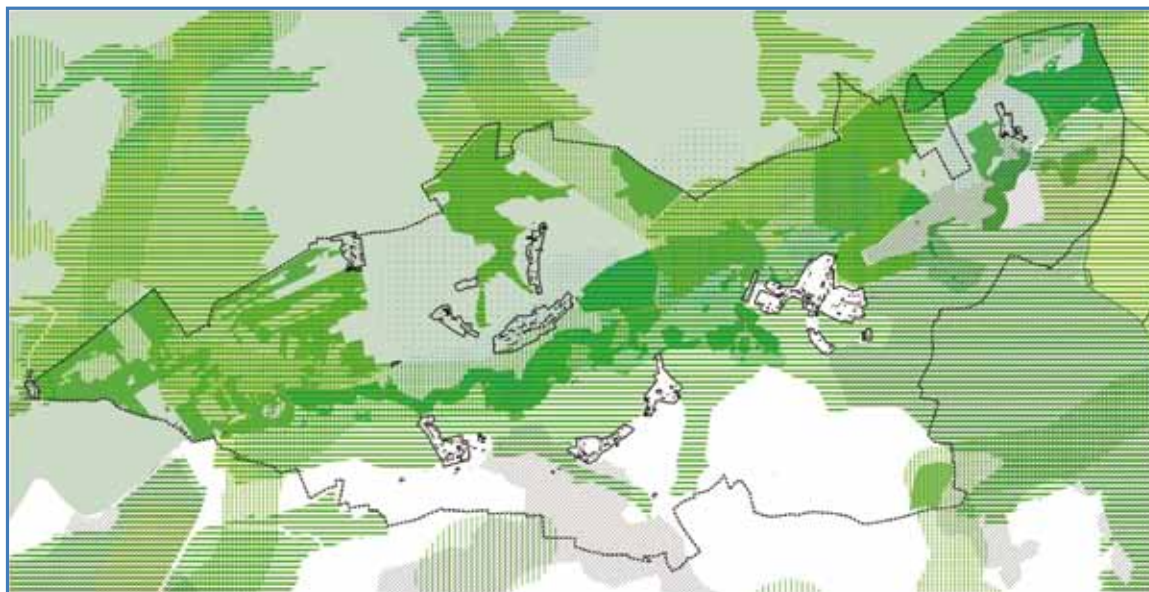
Documents de planification requis dans le cadre de la révision du PAG et des PAP-QE (source : Ministère de l'Intérieur)



## PROCÉDURE PAG



Procédure légale et rôle des pouvoirs publics dans le cadre de la révision du PAG (source : Ministère de l'Intérieur)



Zones de protection existantes (Natura2000, zone IBA, réserves naturelles, zones provisoires de protection des sources) et affectations du PSP (plan sectoriel « paysage ») – réseau écologique et grand ensemble paysager « Müllerthal »



**PAG**





## WASSERTUERM

### Vorstellung des Projektes „neuer Wasserturm und Zentralbehälter der Gemeinde Bech“

Bereits seit längerer Zeit ist bekannt, dass auf dem Hochplateau „Schanz“ mit den Ortschaften Altrier, Hersberg, Kobenbour und Kraizenhéicht Probleme mit der zur Verfügung stehenden Wassermenge sowie mit dem vorgehaltenen Wasserdruck bestehen. Seit 2003 hat sich Gemeindeverwaltung Bech stetig darum bemüht, die Wasserversorgung und die Versorgungssicherheit innerhalb des gemeindeeigenen Netzes durch Ausbau- und Umbaumaßnahmen zu verbessern. Mit dem neuen Projekt sollen diese Bemühungen nun ihren Höhepunkt erreichen.

#### Planung

Im Juli 2010 wurde das Ingenieurbüro *Daedalus Engineering* aus Heffingen mit dem Erstellen einer Variantenstudie zur definitiven Verbesserung der Druck- und Mengenproblematik auf dem Hochplateau „Schanz“ beauftragt. Verschiedene Standorte sowie mehrere Varianten wurden auf die technischen Vor- und Nachteile, die Baukosten sowie die geschätzten Funktions- und Unterhaltskosten über einen Zeitraum von etwa 50 Jahren geprüft. In Anbetracht der Ergebnisse dieser Variantenstudie wurde im Juli 2012 anlässlich einer Arbeitssitzung des Gemeinderates entschieden, eine Machbarkeitsstudie für das Erstellen eines Wasserturmes an zwei Standorten ausarbeiten zu lassen. Letzten Endes wurde ein gemeindeeigenes Grundstück in unmittelbarer Nähe des Depots der *Administration des Ponts & Chaussées* in Altrier als definitiver Standort zurückbehalten. Dieser bietet den Vorteil einer sehr einfachen Leitungsanbindung bei gleichzeitig für einen Wasserturm ausreichender Höhenlage gegenüber den zu versorgenden Ortslagen.



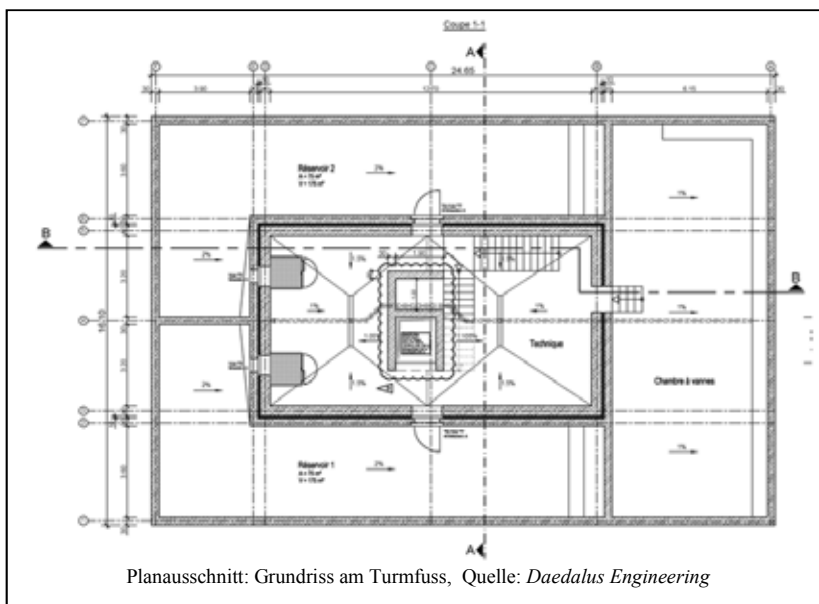
Geplanter Standort des Zentralbehälters. Quelle: Orthophoto ACT bearbeitet von *Daedalus Engineering*

Auf Basis dieser Entscheidung wurde von Dezember 2012 bis Juni 2013 ein Vorprojekt ausgearbeitet. Dabei wurde dem Wunsch des Wasserwirtschaftsamtes, dass nicht nur die Situation auf dem Hochplateau „Schanz“, sondern die Gesamtsituation der Gemeinde Bech betrachtet werden sollte, Rechnung getragen. Zudem wurde seitens des Wasserwirtschaftsamtes der sanierungsbedürftige Zustand des bestehenden Hochbehälters „Léckebierg“ bemängelt und mittelfristig eine Lösung diesbezüglich gefordert. Vor diesem Hintergrund schlug *Daedalus Engineering* vor, zusätzlich einen Tiefbehälter zur Versorgung der Ortslage Bech am Turmfuß des Wasserturms unterhalb des Erdreiches zu integrieren. Diese Lösung bietet mehrere Vorteile: eine Anbindung an die bestehende

Verbindungsleitung nach Bech ist vom gewählten Standort aus mit wenig Aufwand herzustellen und der Tiefbehälter kann problemlos in den sowieso zu erstellenden Arbeitsraum zwischen Geländeoberkante und tragfähigem Baugrund eingebracht werden, wodurch sind die Baukosten des zusätzlichen Tiefbehälters verhältnismäßig niedrig ausfallen. Zudem entfallen der Gemeinde mittelfristig die Kosten zur Sanierung oder Bau eines neuen Behälters in Bech von etwa 1,0 Millionen Euro. Schließlich kann das Turmbauwerk vom Volumen her entsprechend kleiner ausfallen, da die gesetzlich geforderte Löschwasserreserve der gesamten Gemeinde im Tiefbehälter gelagert werden kann.

Am 27. November 2013 wurde dieses Projekt in einer öffentlichen Gemeinderatssitzung vorgestellt und von allen Gemeinderäten einstimmig angenommen. Seit Ende August 2014 liegen alle relevanten Genehmigungen (Umweltbehörde, Wasserwirtschaftsamt,...) vor. Die Möglichkeit eines Fledermaushabitats in dem betroffenen Waldgebiet konnte zwischenzeitlich mit Hilfe von detaillierten Untersuchungen ausgeschlossen werden. Die Ausführungsplanung des Projektes sowie die entsprechenden Ausschreibungsunterlagen sind derzeit in Ausarbeitung. Am 15. Juli 2014 wurde das Projekt anlässlich einer Bürgerinformationsversammlung öffentlich vorgestellt.

### Technische Informationen



Technisch, energetisch und wirtschaftlich ist das Vorhalten von 2 verschiedenen Speichervolumen in unterschiedlichen Höhenlagen die bestmögliche Option. Der neue Zentralbehälter wird eine Schlüsselfunktion im gesamten Trinkwassernetz der Gemeinde einnehmen. Der Wasserturm, welcher mit einer Gesamthöhe

von etwa 54 m über Oberkante des bestehenden Geländes erbaut werden soll, wird ein Speichervolumen von 150 m<sup>3</sup> aufgeteilt auf zwei komplett vorgefertigte Edelstahlbehälter enthalten. Der Turm deckt einzig den Bedarf des Hochplateaus „Schanz“ ab. Dies ermöglicht eine optimale, gleichmäßige Druckauslegung für diese Ortslagen und bietet die höchste Versorgungssicherheit im Falle eines Komplettausfall des Stromnetzes. Nur das minimal erforderliche Volumen muss in die Turmbehälter gepumpt werden. Auch ist kein durchgängiger Betrieb von Pumpen notwendig. Der Tiefbehälter am Turmfuß ist als klassischer Erdbehälter mit einem Speichervolumen von 350 m<sup>3</sup> aufgeteilt auf zwei unbeschichtete Stahlbetonbehälter konzipiert. Dieser Behälter ist zum Vorhalten der gesetzlich geforderten Löschwasserreserve für die gesamte Gemeinde und zur Versorgung der Ortslage Bech ausgelegt. Durch die gut ausgebaute Trinkwassernetz der Gemeinde ist es auch möglich, die Ortslagen Hemstal – Rippig – Zittig bei Bedarf über diesen Tiefbehälter zu versorgen.

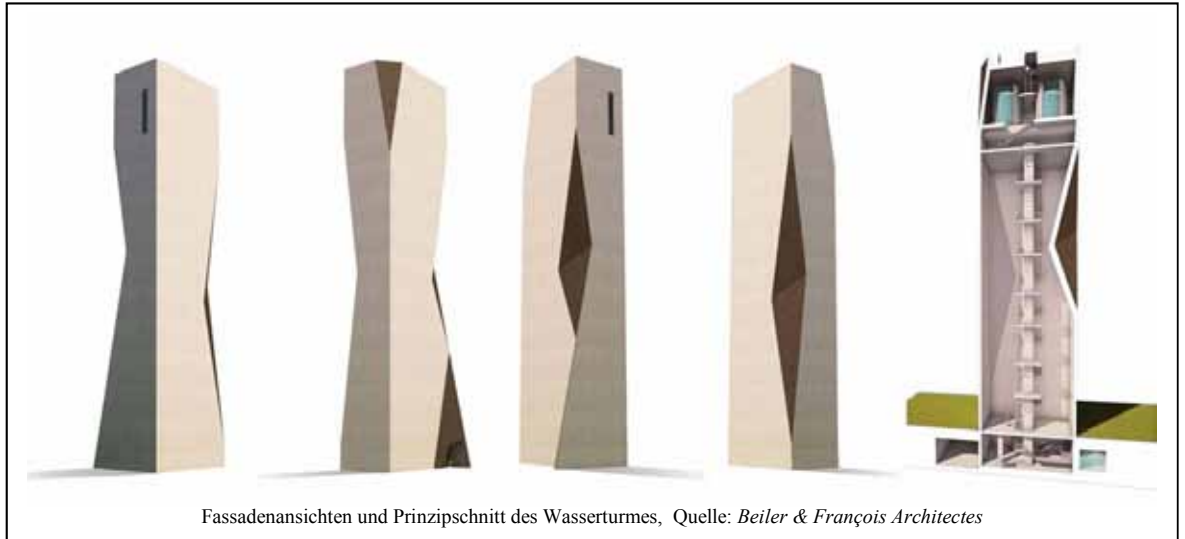


**WASSERTUERM**



## WASSERTUERM

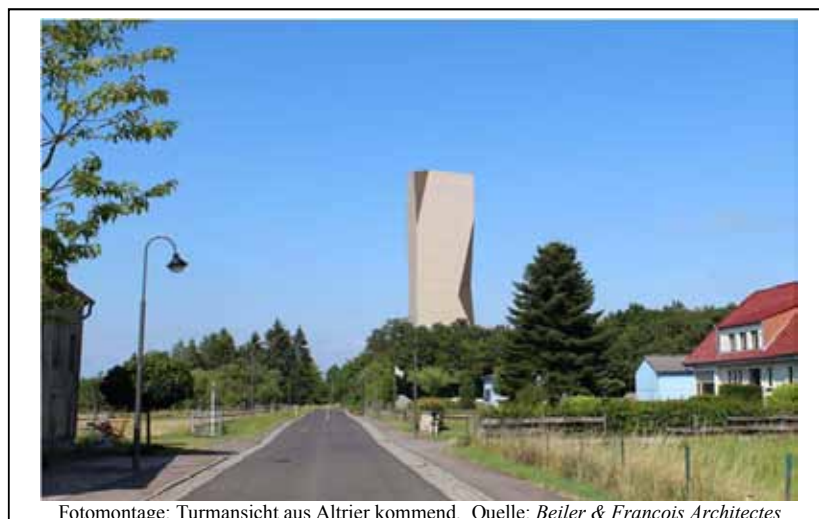
Alle Ortslagen werden über separate Leitungen an den neuen Zentralbehälter angeschlossen. Dies ermöglicht eine optimale Druckauslegung für jede Versorgungszone. Zudem können einzelne Zonen untereinander kurzgeschlossen werden, was wiederum die Versorgungssicherheit erhöht. Bei einem Brandfall auf dem Hochplateau „Schanz“ können die Förderpumpen zum Turm kurzfristig automatisch beigeschaltet werden, um das erforderliche Löschwasser zu jedem Zeitpunkt bei ausreichendem Wasserdruck zur Verfügung zu stellen.



Fassadenansichten und Prinzipschnitt des Wasserturmes, Quelle: *Beiler & François Architectes*

### Architektur

Das Architekturbüro *Beiler et François architectes* aus Luxemburg wurde mit der architektonischen Gestaltung des Turmbauwerkes beauftragt, deren Ziel darin bestand, dem Turm eine außergewöhnliche Form zu geben, ohne jegliche Extravaganzen. Auf



Fotomontage: Turmansicht aus Altrier kommend, Quelle: *Beiler & François Architectes*

diese Art sollte eine wirtschaftliche Herstellungsweise sichergestellt und der Unterhaltsaufwand auf ein striktes Minimum begrenzt werden. Zurück behalten wurde eine sehr elegante Form, welche einer Skulptur aus Stahlbeton ähnelt. Die abgeschrägten Flächen an den Außenfassaden werden aus einem

betonähnlichen Plattenmaterial hergestellt, was eine möglichst gleichmäßige Alterung des Gesamtbauwerks ohne Unterhalt an der Außenfassade ermöglicht. Wie es die einzelnen Simulationen auf diesen Seiten erahnen lassen, fügt sich das Bauwerk harmonisch in seine ländliche Umgebung ein.

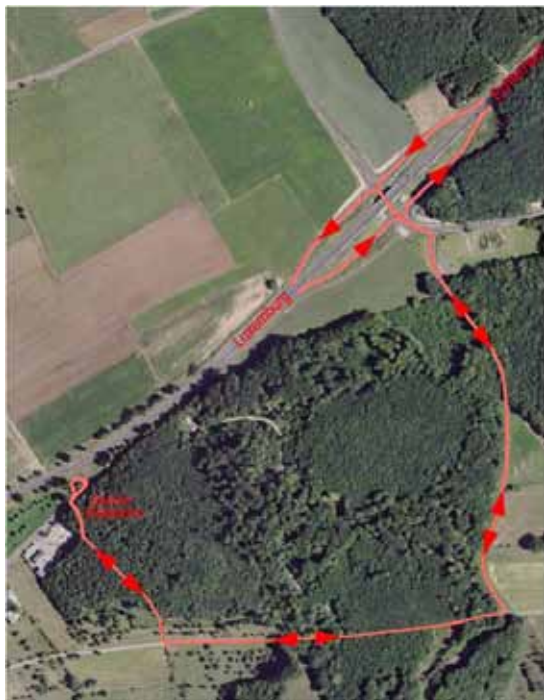
Um die Bauzeit zu verkürzen, wird auf einen hohen Vorfertigungsgrad zurückgegriffen.





Fotomontage: Turmansicht aus Consdorf kommend, Quelle: *Beiler & François Architectes*

Die durchgehende Entkoppelung von tragenden Bauteilen und Speichermedien minimiert thermische Zwänge auf die Behälter. Die technische Ausstattung entspricht einem einfachen Standard. Das Gesamtbauwerk wird auch in das zentrale elektronische Überwachungssystem des Trinkwassernetzes der Gemeinde eingebunden.



Planausschnitt: Verkehrsführung während der Bauphase, Quelle: *Daedalus Engineering*

Um während der Bauphase den Verkehr innerhalb der Ortschaft Altrier auf ein Minimum zu beschränken, wird die Baustellenzufahrt für fast den gesamten Baustellenverkehr über den Verteiler Bech/Consdorf an der N11 geführt. Die Zufahrt erfolgt von diesem Verteiler aus über den CR129 Richtung Zittig, wird dann auf die Strasse Altrier – Becher Gare geführt um dann über einen verbreiterten Waldweg zum Baufeld im Masbësch zu gelangen.

Der Baubeginn dieser Maßnahme soll im Frühjahr 2015 erfolgen. Als Vorbereitung auf diese Großbaustelle wird Anfang 2015 die Wasserleitung in der Ortslage Kräizenhéicht erneuert und eine neue Zuleitung für diese Ortslage bis nach Altrier verlegt. Die Gesamtbauzeit des Wasserturms und des Zentralbehälters beträgt schätzungsweise 30 Monate.

Die geschätzten Gesamtbaukosten dieses Projektes belaufen sich auf 4.795.500,00 € inklusive Mehrwertsteuer und Baunebenkosten.

Artikel verfasst von *Daedalus Engineering*

#### Das Projekt in Zahlen:

- Geschätztes Aushubvolumen: 5.500 m<sup>3</sup>
- Geschätzter Betonbedarf: 2.100 m<sup>3</sup>
- Geschätzter Bewehrungsbedarf: 235.000 kg
- Geschätztes Eigengewicht des Turmes: 5.500 Tonnen
- Geschätztes Eigengewicht der Bodenplatte am Turmfuß: 1.600 Tonnen
- Bisher geleisteter Planungsaufwand beim Ingenieurbüro: etwa 2.900 Stunden
- Umfang der Genehmigungsunterlagen: etwa 200 Seiten DIN A4 Langtext sowie etwa 50 m<sup>2</sup> Planpapier



**WASSERTUERM**



**DER MARSCHERWALD**

# Dem Marscherwald seine Geheimnisse entlocken

Mam Fierschter durch  
2014  
de MARSCHERWALD



so hieß das Thema der diesjährigen Wanderung « mam Fierschter duersch de Marscherwald ».

Seit nunmehr 3 Jahren organisieren die Förster des Marscherwaldes alljährlich die viel besuchte und sehr beliebte Wanderung durch ihre Forsten. Viele markante Punkte, immer neue, noch unbekannte Orte und Ecken des 500 ha großen Forstes werden den Wanderern während dem Rundgang vorgestellt und erklärt. Lehrreich und informativ

war auch der diesjährige Wanderpfad von 7 km, welcher von den Förstern Théo Moulin, David Farinon und Marc Hoffmann ausgesucht worden war. Bekannte und unbekannte, erst kürzlich entdeckte Geheimnisse sollten dem Marscherwald entlockt werden. 81 Personen hatten sich bei schönstem Sommerwetter im schmucken Weiler Marscherwald eingefunden, die angekündigten Gewitter, welche jedoch erfreulicherweise ausblieben, hatten sie nicht abgeschreckt, um der Einladung der Förster Folge zu leisten, unter ihnen die Gemeindeoberhäupter von Heffingen und Consdorf.



Bekanntheit mit dem neuen Forsthaus, der neuen Arbeitsstelle der Förster mitten im Marscherwald, zu machen war das erste Geheimnis. Ein solcher naturnaher Arbeitsort, mitten im « Naturpark Möllerdall » gelegen, würde sich wohl jeder wünschen, kaum vorstellbar, jeden Morgen, zu jeder Arbeitsminute ungestört die wohlriechende Waldluft einzuatmen, wem ist das heute noch während seiner Arbeitszeit gegönnt.





Nach den geschichtlichen Erklärungen zum Marscherwald, folgte dann ein Besuch bei den Ruinen des kürzlich wiederentdeckten « Paaschenterhaff », der 80 m tiefe Brunnen nach dem noch immer gesucht wird, bleibt weiter ein Geheimnis.

Nun machten wir einen kurzen Abstecher beim « Sündenhaus », diesem geheimnisvollen Ort unter den Fichten des « Paaschenterbësch », welchen wir in Richtung der « Kalktuff-Quellen » durchwanderten, deren glasklares Wasser über den « Kalktuff-Felsen » hinab in 2 gemauerte Becken rieselt.

Der 600 m lange Wanderweg über den längsten Holzsteg des Landes hin zur « Wälerbréck », war den meisten noch unbekannt, erstaunt und begeistert

begutachteten sie den erbauten Steg aus Douglassholz entlang der « Schwarzen Ern » und dieselbe öfters überquerend.

Durch das schöne Tal der « Mandelbaach », weiter durch einen wertvollen Fichtenwald, gelangte die Wandergruppe zum vorletzten Geheimnis dieses Wandernachmittags, zum « Loschbour ». Gespannt verfolgte jedermann die fachkundigen Erklärungen des Archäologen André Schoellen vom MNHA über den hier ausgegrabenen « Loschburman », dem ältesten in Luxemburg entdeckten Skelett.



Über den Müllerthal-Trail kehrte die Gruppe zum Ausgangspunkt zurück, wo sie vom « Beiepapp » bei seinem Bienenstand in die Geheimnisse eines Bienenvolkes eingeführt wurden.

Eine willkommene, von den Förstern Théo und David angebotene Erfrischung, welche sehr begehrt war, beendete die diesjährige « Trèppeltour mam Fierschter duerch de Marscherwald ». Vielen Dank an die Förster für die perfekte Organisation.

Bestimmt wird die bereits festeingelante Wanderung, am letzten Samstag im Juni 2015, wieder viele Freunde der Förster und des Marscherwaldes anlocken. Vermerken

sie das Datum unverzüglich in ihrer Agenda, diesen Termin möchten sie doch im nächsten Jahr nicht oder nicht wieder verpassen (FSa).

Foto Reportage im Link: <http://www.mywort.lu/consdorf/43629238.html>

Text: Fred Schaaf Foto : Fred Schaaf/David Farinon/Marc Hoffmann



**DER MARSCHERWALD**





## Naturpark Mëllerdall:

### Marc THIEL wird Leiter der neuen Biologischen Station

Die Biologische Station Mëllerdall stellt die Naturschutzabteilung des zukünftigen Naturparks Mëllerdall dar. Ziel und Aufgabe der Biologischen Station Mëllerdall ist es, Naturschutzprojekte auszuarbeiten und gemeinsam mit den Landwirten, der Bevölkerung, den Gemeinden sowie den Förstern um zu setzen. Seit dem 1. August 2014 leitet Marc THIEL als erster Mitarbeiter der Biologischen Station Mëllerdall die Naturschutzabteilung des Naturparks im Rahmen einer 50% Stelle.

Die Aufgaben der Biologischen Station Mëllerdall:

- **Planung und Umsetzung von Naturschutzprojekten:** unter diesen Aktivitätsbereich fällt unter anderem unser Bongerten-Pflege-Projekt, das die Gemeinde Bech seit etlichen Jahren anbietet. Weitere Projekte (wie z.B. der Rückschnitt der Landschaftshecken nach ökologischen Gesichtspunkten, Anlage und Pflege von Naturweihern, ...) werden in den kommenden Jahren zusammen mit der Natur- und Forstverwaltung ausgearbeitet.
- **Beratungsstelle rund ums Thema Naturschutz:** die Biologische Station Mëllerdall bietet eine ständige Beratungsstelle für alle Partnergemeinden des zukünftigen Naturparks Mëllerdall. Jeder kann die Biologische Station Mëllerdall um Rat bei naturschutzfachlichen Themen fragen. Vor allem für unsere Landwirte stellt die Biologische Station Mëllerdall eine wichtige Anlaufstelle bei Fragen zum Thema Landwirtschaft und Naturschutz dar (Stichwort Biotopkataster: die Biologische Station wird im Herbst eine Informationsversammlung für die Landwirte und Grundstücksbesitzer organisieren).
- **Vermittlung von und Sensibilisierung für Naturschutzthemen:** Wie schneide ich Obstbäume? Wie wird eine Trockenmauer gebaut? Wie werden Obstbäume veredelt („gepraft“)? Wie leben Fledermäuse? Diese und weitere Themen werden zukünftig von der Biologischen Station Mëllerdall im Rahmen von Lehrgängen, Themenabenden, Wanderungen oder pädagogischen Aktivitäten angeboten.
- **Wissenschaftliche Untersuchungen:** Die Erfassung der Flora und Fauna in unserer Region stellt eine weitere Aufgabe der Biologischen Station Mëllerdall dar.

Mit der Biologischen Station Mëllerdall erhält unsere Gemeinde eine interkommunale Anlaufstelle zu Themen des Naturschutzes und der Landschaftserhaltung. Jeder ist eingeladen, die Dienste der Biologischen Station Mëllerdall zu nutzen.



#### Kontaktadresse:

Naturpark Mëllerdall - Biologische Station Mëllerdall  
 Marc THIEL  
 8, rue de l'Auberge  
 L-6315 Beaufort  
 Tel: 691 722 777  
 Mail: marc.thiel@naturpark-mellerdall.lu

## Der Aufbau des Naturparks Mëllerdall schreitet voran!

Nach rund 15 Monaten Arbeit, zusammen mit mehr als 140 interessierten Bürgerinnen und Bürgern aus der Region, geht das Projekt Naturpark Mëllerdall in die Zielgerade.

Am 28. Juni wurde in Born, im Beisein der Umweltministerin Carole Dieschbourg, der Entwurf der Etude Détaillée vorgestellt. Auf der Konferenz erhielten alle Bürgerinnen und Bürger Einblick in den vollständigen Projektentwurf, der als Fahrplan für die nächsten 10 Jahre des Naturparks zu verstehen ist. Um so gut wie möglich über den Aufbau des Naturparks zu informieren, wurde das Dokument auch auf der Internetseite [www.naturpark-mellerdall.lu](http://www.naturpark-mellerdall.lu) veröffentlicht.

Nachdem auf der Konferenz in Born letzte Anmerkungen in das Dokument eingeflossen sind, wird es im Herbst dann in seiner Endversion der Öffentlichkeit vorgestellt und in den Gemeinden der „enquête publique“ unterzogen. Anschließend erfolgt die reglementarische Prozedur: von der Ausarbeitung der großherzoglichen Verordnung bis hin zur Ausweisung des Naturparks.

### Leitthemen des Naturparks Mëllerdall

Ein Naturpark muss sich in seinen Aufgaben einschränken, um erfolgreich zu sein – „er kann nicht alles machen“. Aus diesem Grund wurden sechs Leitthemen ausgewählt:

1. Liewenswäert Regioun
2. Wësse virugin
3. Regional Produiten
4. Holzregioun
5. Villfälteg Landschaft
6. Autark Waasserregioun

Diese Leitthemen, die auf der Basis des Naturparkgesetzes, der Etude Préparatoire, der Ergebnisse der Arbeitsgruppen und der eingereichten Projektideen entwickelt wurden, werden die Schwerpunkte in der künftigen Naturparkarbeit bilden.

### Kontakt:

Claude Petit – Syndicat Mullerthal  
8, rue de l'Auberge  
L-6315 Beaufort  
Tél.: +352 26 87 82 91  
E-Mail: [claud.petit@naturpark-mellerdall.lu](mailto:claud.petit@naturpark-mellerdall.lu)

**[www.naturpark-mellerdall.lu](http://www.naturpark-mellerdall.lu)**  
**Besuchen Sie uns auch auf Facebook!**



## CHANTIERS

### Duerfplaz zu Hemstal



### Déi nei Spillplaz op der Schanz







**FEIERN  
UND  
EREIGNISSE**

**Nationalfeierdag**



## FEIERN UND EREIGNISSE

Versammlung iwert  
d'Plans sectoriels  
den 5. August 2014  
am Sall Hanner Bra



## Gemengen- ausflug

### Esch







**FEIERN  
UND  
EREIGNISSE**

**1. Mee Feier**



**IVV Wanderung**



# FEIERN UND EREIGNISSE

**Journée  
du patrimoine  
zu Hemstal  
an der Kierch  
28.09.2014**





**FEIERN  
UND  
EREIGNISSE**

**Konveniat  
60+**

**Op der Schanz**

**Schanzer cabarotiker**

**D'LAND  
STREET  
KAPP**

**Spillen Cabaret :  
Gemengesall Bech**

25 Oktober 20:00 Auer  
26 Oktober 16:00 Auer  
07 November 20:00 Auer  
08 November 20:00 Auer  
09 November 16:00 Auer

**Entrée :**  
**Erwuessener : 10 €**  
**Kanner : 8 €**

Hame- / Kachkéis- / Nutella-  
Schmierer  
op Reservatioun

**Reservatioun : 621 542 355**





## FEIERN UND EREIGNISSE

### Zumba zu Bech

Emmer Donneschdes owes vun 18:30 bis 19:30 Auer mam Tanja,  
a vun 19:45 bis 20:45 Auer mam Marinela zu Bech Hanner Bra.


Jidderén as härzlech wellkom.

Weider Infoen: Marinela Fraser Tel: 621 395 269; E-mail: afraser@pt.lu



# Zumbaparty


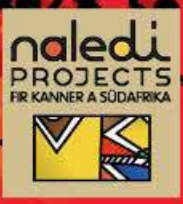
Centre Culturel „Hanner Bra“ Bech



**26. Oktober**  
**16h00 - 18h30**

Marinela Fraser  
Tanja Renckens  
Andrea Bruch  
Maite Eiter-Font  
Marcio De Oliveira

**Eintritt 15€**  
IBAN LU22 0019 4155 6686 5000  
B.I.C. BCEELULL  
Name und Email angeben

COPYRIGHT ©2013 ZUMBA ® ZUMBA FITNESS ® ZUMBA FITNESS LOGO ARE REGISTERED TRADEMARKS OF ZUMBA FITNESS, LLC, USED WITH PERMISSION



## Sport a Fraizait Schanz

Den Turnverein „Sport a Fraizait Schanz“ invitéiert all intresséiert

Fraen a Meedercher aus der Gemeng op hir Turnstonnen

Méindes vun 19<sup>00</sup> bis 20<sup>00</sup> Auer „Gymnastik“

Donneschdes moies vun 9<sup>00</sup> bis 10<sup>00</sup> Auer „Pilates“

Kommt schnupperen a wann et iech gefällt sid der härelech wellkomm an eisem Verein

Cotisatioun fir d'ganzt Jar ass 65 Euro fir 1 x an der Woch  
an 130 Euro fir 2x an der Woch

Responsabel : Hellers Henriette  
43, op der Schanz  
Altrier  
Tel: 79 04 02  
GSM : 691 295 555  
E-Mail : helcol@pt.lu

**FEIERN  
UND  
EREIGNISSE**



Den Turnverein SPORT A FRAIZAIT besteet lo zenter 30 Jar

Fir dësen „Geburtsdaag“ ze feieren invitéieren mir op e

### *Gala Owend*

**den 15. November 2014 owens an de Sall HANNER BRA**

Mir gin eis Méi fir desen Owend sou schéin wéi méiglech ze gestalten  
och mat Hëllef vun Danzgruppen aus eisen Nopesch Gemengen

Dir sid all härelech invitéiert mat eis ze feieren

D'Turnerinnen vum Sport a Fraizait

**FEIERN  
UND  
EREIGNISSE**



# Invitatioun

D'Schanzer Fëscherfrënn invitieren op hieren traditionellen

## Hierkenowend

**e Samschdeg den 22. November 2014 vun owes 19 Auer un**

**Mir zervéieren hausmacher Hierken mat gequellten Gromperen**



**a fir déijéineg déi keng Hierken wëllen gëtt et Ham an Zalot.**

**Dir kënnt och Hierken bestellen fir matzehuelen**

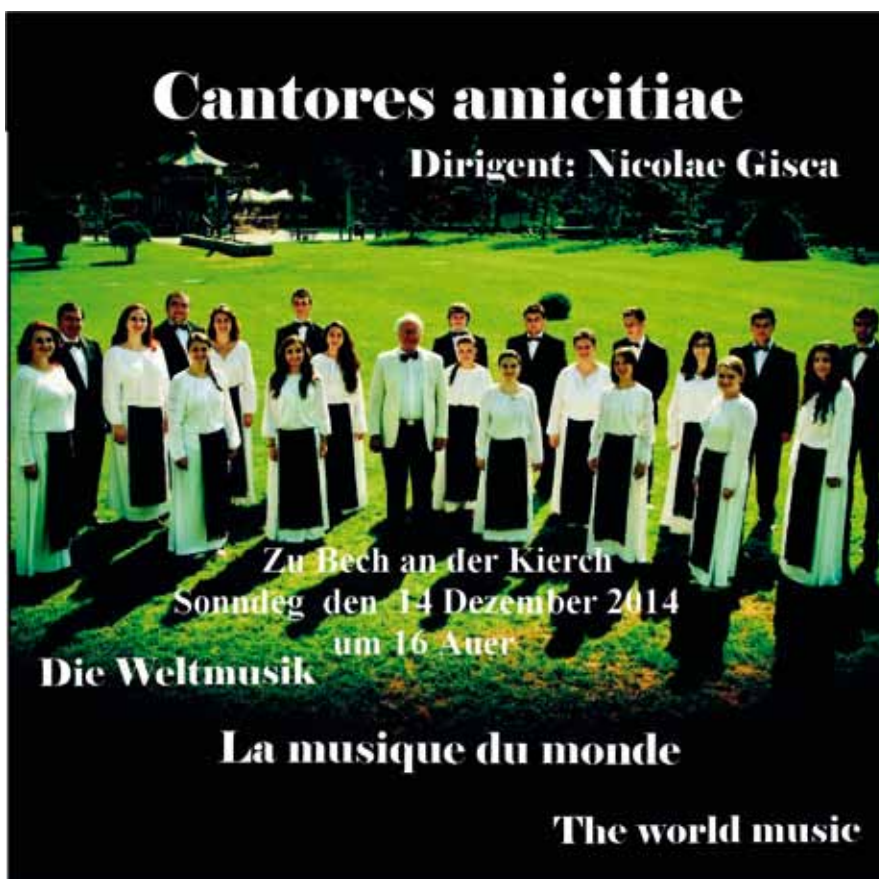
**Wéinst der Organisatioun, meld lech un bis den 15.11.2014  
um 790 741 oder um 621 263 021 beim Weyland's Néckel.**

## *The Dansant*

Mat dem Orchester  
**Claude Kayser**

**den 30. November 2014**  
vun 15 Auer un


**zu Bech – Hanner Bra**  
org. Choralen Bech an Hemstel



**FEIERN  
UND  
EREIGNISSE**







**Der Mensch ist das einzige Lebewesen  
das Vernunft besitzt.  
Aber kein anderes Lebewesen würde  
jemals so unvernünftig handeln.**

**Peter Rosegger (1843 - 1918)  
Österreichischer Schriftsteller**